

**Zarządzenie Nr 45/23**  
**Burmistrza Lidzbarka**  
**z dnia 30 marca 2023 roku**

**w sprawie ustalenia i wdrożenia Instrukcji Bezpieczeństwa Pożarowego Urzędu Miasta  
i Gminy w Lidzbarku**

Na podstawie art. 33 ust. 1 i 3 ustawy z dnia 8 marca 1990 r. o samorządzie gminnym (Dz. U. z 2023 r. poz. 40) oraz § 6 Rozporządzenia Ministra Spraw Wewnętrznych i Administracji z dnia 7 czerwca 2010 r. w sprawie ochrony przeciwpożarowej budynków, innych obiektów budowlanych i terenów (Dz. U. z 2010 r., Nr 109, poz. 719), zarządzam, co następuje:

**§ 1.**

Ustala się Instrukcję Bezpieczeństwa Pożarowego Urzędu Miasta i Gminy w Lidzbarku w brzmieniu określonym w załączniku do niniejszego zarządzenia.

**§ 2.**

Wszyscy pracownicy Urzędu oraz inni użytkownicy tego obiektu zobowiązani są zapoznać się i przestrzegać postanowień niniejszego zarządzenia.

**§ 3.**

Instrukcja Bezpieczeństwa Pożarowego poddawana jest okresowej aktualizacji, co najmniej raz na 2 lata, a także po takich zmianach sposobu użytkowania budynku Urzędu, który wpływa na zmianę warunków ochrony przeciwpożarowej.

**§ 4.**

Wykonanie Zarządzenia powierzam Sekretarzowi Miasta i Gminy.

**§ 5.**

Zarządzenie wchodzi w życie z dniem podpisania.

*Sporządziła Agnieszka Ptaszyńska*

**BURMISTRZ**  
*mgr Maciej Sitarek*



ZATWIERDZAM:

**BUYMISTRZ**

*mgr Maciej Sitarek*

## **INSTRUKCJA BEZPIECZEŃSTWA POŻAROWEGO** **dla Urzędu Miasta i Gminy w Lidzbarku**

**ul. Sądowa 21, 13-230 Lidzbark**

**NIP 571-162-96-63**



**Opracował:**

**Główny Specjalista ds. BHP  
Inspektor ochrony PPOŻ  
*Roman Ruczyński***

## Karta aktualizacji BHP

<b>Data aktualizacji instrukcji bezpieczeństwa pożarowego</b>	<b>Podstawa aktualizacji instrukcji bezpieczeństwa pożarowego (przyczyna)</b>	<b>Zakres aktualizacji instrukcji bezpieczeństwa pożarowego</b>	<b>Podpis osoby uprawnionej do aktualizacji instrukcji bezpieczeństwa pożarowego</b>

*Uwaga: Zgodnie z rozporządzeniem MSWiA z dnia 7 czerwca 2010 r. w sprawie ochrony przeciwpożarowej budynków, innych obiektów budowlanych i terenów (Dz. U. Nr 109 poz. 719) instrukcję bezpieczeństwa pożarowego należy poddać okresowej aktualizacji, co najmniej raz na 2 lata, a także po takich zmianach sposobu użytkowania obiektu lub procesu technologicznego, które wpływają na zmianę warunków ochrony przeciwpożarowej.*

## SPIS TREŚCI

1. Podstawa opracowania .....	4
2. Cel opracowania .....	4
3. Warunki ochrony przeciwpożarowej .....	8
4. Gaśnice, urządzenia przeciwpożarowe.....	14
5. Postępowanie na wypadek pożaru lub innego zagrożenia .....	17
6. Prace niebezpieczne pod względem pożarowym .....	22
7. Ewakuacja .....	28
8. Szkolenia .....	35
9. Zadania i obowiązki w zakresie ochrony przeciwpożarowej .....	37

## ZAŁĄCZNIKI

Załącznik nr 1 – Oświadczenie .....	39
Załącznik nr 2 – Zapoznanie innych użytkowników z treścią przedmiotowej instrukcji.....	41
Załącznik nr 3 – Protokół zabezpieczenia prac niebezpiecznych pożarowo .....	42
Załącznik nr 4 – Zezwolenie na rozpoczęcie prac niebezpiecznych pożarowo .....	43

## **1. Podstawa opracowania**

Niniejsze opracowanie sporządzone zostało w oparciu o przeprowadzone wizje obiektu, udostępnioną dokumentację i następujące aktualne przepisy prawne:

1. Ustawa z dnia 24 sierpnia 1991 r. o ochronie przeciwpożarowej (t.j. Dz. U. z 2018 r., poz. 620 ze zm.).
2. Ustawa z dnia 7 lipca 1994 r. Prawo budowlane (t.j. Dz. U. z 2018 r., poz. 1202 ze zm.).
3. Rozporządzenie Ministra Spraw Wewnętrznych i Administracji z dnia 7 czerwca 2010 r. w sprawie ochrony przeciwpożarowej budynków, innych obiektów budowlanych i terenów (Dz. U. nr 109, poz. 719).
4. Rozporządzenie Ministra Infrastruktury z dnia 12 kwietnia 2002 r. w sprawie warunków technicznych, jakim powinny odpowiadać budynki i ich usytuowanie (t.j. Dz. U. z 2015 r., poz. 1411 ze zm.).
5. Rozporządzenie Ministra Spraw Wewnętrznych i Administracji z dnia 24 lipca 2009 r. w sprawie przeciwpożarowego zaopatrzenia w wodę oraz dróg pożarowych.

## **2. Cel opracowania**

Cel opracowania jest określenie zasad bezpieczeństwa pożarowego dla budynku Urzędu Miasta i Gminy w Lidzbarku ul Sądowa 21, 13-230 Lidzbark, powiat działdowski, woj. warmińsko -mazurskie.

Ochrona przeciwpożarowa polega na realizacji przedsięwzięć mających na celu ochronę życia, zdrowia i mienia przed pożarem, klęską żywiołową lub innych miejscowych zagrożeń poprzez:

- zapobieganie powstawaniu i rozprzestrzenianiu się pożaru, klęski żywiołowej lub innego miejscowego zagrożenia,
- zapewnienie sił i środków do zwalczania pożaru, klęski żywiołowej lub innego miejscowego zagrożenia.

Właściciel, zarządca lub użytkownik budynku, obiektu lub terenu, zapewniając jego ochronę przeciwpożarową, obowiązany jest w m. innymi:

- przestrzegać przeciwpożarowych wymagań budowlanych, instalacyjnych i technologicznych,

- wyposażać budynek, obiekt lub teren w sprzęt pożarniczy i ratowniczy oraz środki gaśnicze, zgodne z obowiązującymi zasadami,
- zapewnić osobom przebywającym w budynku, obiekcie lub terenie bezpieczeństwo i możliwość ewakuacji,
- przygotować budynek, obiekt lub teren do prowadzenia akcji ratowniczej,
- zaznajomić pracowników z przepisami przeciwpożarowymi,
- ustalić sposoby postępowania na wypadek powstania pożaru, klęski żywiołowej lub innego miejscowego zagrożenia.

**Do zapoznania się z niniejszą INSTRUKCJĄ oraz przestrzegania ustaleń w niej zawartych zobowiązani są wszyscy pracownicy i użytkownicy obiektu**

Instrukcja bezpieczeństwa pożarowego określa:

- warunki ochrony przeciwpożarowej, wynikające z przeznaczenia, sposobu użytkowania, prowadzonego procesu technologicznego, magazynowania (składowania) i warunków technicznych obiektu, w tym zagrożenia wybuchem;
- określenie wyposażenia w wymagane urządzenia przeciwpożarowe i gaśnice oraz sposoby poddawania ich przeglądowi technicznemu i czynnościom konserwacyjnym;
- sposoby postępowania na wypadek pożaru i innego zagrożenia;
- sposoby zabezpieczenia prac niebezpiecznych pod względem pożarowym, jeżeli takie prace są przewidywane;
- warunki i organizację ewakuacji ludzi oraz praktyczne sposoby ich sprawdzania;
- sposoby zapoznania użytkowników obiektu, w tym zatrudnionych pracowników, z przepisami przeciwpożarowymi oraz treścią przedmiotowej instrukcji;
- zadania i obowiązki w zakresie ochrony przeciwpożarowej dla osób będących ich stałymi użytkownikami;
- plany obiektów, obejmujące także ich usytuowanie, oraz terenu przyległego, z uwzględnieniem graficznych danych

Niniejszą Instrukcję sporządzono w 2 egzemplarzach, umieszczono je:

- na korytarzu parteru budynku
- w biurze / pokoju nr 3, 14

Egzemplarz Instrukcji znajdujący się na korytarzu parteru budynku Urzędu powinien być umieszczony w wyraźnie oznakowanej szafce.

Integralną częścią Instrukcji obiektu Urzędu są:

- plan sytuacyjny obiektu
- plany ewakuacyjne (piwnicy, parteru, piętra, poddasza)

Plany ewakuacyjne umieszczono na korytarzach każdej z kondygnacji, w miejscach łatwo dostępnych.

**Przez pojęcia użyte w niniejszej instrukcji należy rozumieć:**

**1. Zapobieganie powstaniu i rozprzestrzenianiu się pożaru, klęski żywiołowej lub innego miejscowego zagrożenia** – zapewnienie niezbędnych warunków ochrony technicznej nieruchomościom, zgodnie z obowiązującymi przepisami i normami. Jak również tworzenie warunków zapewniających ochronę ludzi i mienia, a także przeciwdziałających powstaniu lub minimalizujących skutki pożaru, klęski żywiołowej lub innego miejscowego zagrożenia.

**2. Inne miejscowe zagrożenie** – inne niż pożar i klęska żywiołowa zdarzenie wynikające z rozwoju cywilizacji i naturalnych praw przyrody /katastrofy techniczne, chemiczne, ekologiczne/ a stanowiące zagrożenie dla zdrowia i życia ludzi.

**3. Działania ratownicze** – każda czynność podjęta w celu ochrony życia, zdrowia lub mienia, a także likwidacji źródła powstania pożaru, klęski żywiołowej lub innego miejscowego zagrożenia.

**4. Bezpieczeństwo ratownicze** – stan eliminujący zagrożenie dla życia i zdrowia ludzi uzyskiwany przez funkcjonowanie systemu norm prawnych i technicznych środków zabezpieczenia przeciwpożarowego oraz prowadzonych działań zapobiegawczych przed pożarem.

**5. Budynek kategorii zagrożenia ludzi ZL III** – szkoły, budynki biurowe, domy studenckie,

internaty, hotele, ośrodki zdrowia, otwarte przychodnie lekarskie, sanatoria, lokale handlowo-usługowe, w których może przebywać do 50 osób, koszary, zakłady karne i inne podobne.

**6. Ciecz palna** – ciecz o temperaturze zapłonu do 100° C,

**7. Warunki ewakuacji** – zespół przedsięwzięć oraz środków techniczno-organizacyjnych zapewniający szybkie i bezpieczne opuszczenie strefy zagrożonej lub objętej pożarem.

**8. Materiały niebezpieczne pożarowe** – ciecze palne o temperaturze zapłonu poniżej 55° C, gazy palne, ciała stałe wytwarzające w zetknięciu z wodą lub parą wodną gazy palne, ciała stałe zapalające się samorzutnie w powietrzu, materiały wybuchowe i pirotechniczne, ciała stałe palne utleniające o temperaturze rozkładu poniżej 21° C, ciała jednorodne o temperaturze samozapalenia poniżej 200° C oraz mające skłonności do samozapalenia.

**9. Przeciwożarowy wyłącznik prądu** – wyłącznik odcinający dopływ prądu do wszystkich obwodów, z wyjątkiem obwodów zasilających instalacje i urządzenia, których funkcjonowanie jest niezbędne podczas pożaru.

**10. Polskie Normy** – Polskie Normy wprowadzone do obowiązkowego stosowania.

**11. Prace niebezpieczne pożarowo** – prace, których prowadzenie może powodować bezpośrednio niebezpieczeństwo powstania pożaru lub wybuchu.

**12. Strefa pożarowa** – przestrzeń wydzielona w taki sposób, aby w określonym czasie pożar nie przeniósł się na zewnątrz lub do wewnątrz wydzielonej przestrzeni.

**13. Sprzęt i urządzenia ratownicze** – przedmioty, narzędzia, maszyny i urządzenia związane na stałe z obiektem uruchamiane lub wykorzystywane do ratowania ludzi i mienia w warunkach pożaru, klęski żywiołowej oraz innego miejscowego zagrożenia.

**14. Teren przyległy** – pas terenu wokół obiektu o szerokości równej minimalnej dopuszczalnej odległości od innych obiektów, ze względu na wymagania ochrony przeciwpożarowej, określonej w przepisach techniczno-budowlanych.

**15. Ogień** – ogół zjawisk występujących podczas spalania płomieniowego.

**16. Dym** – mieszanina powietrza i gazów z cząstkami stałymi i ciekłymi powstająca w wyniku niecałkowitego spalania.



- 17. Pożar** – niekontrolowany proces spalania w miejscu do tego celu nie przeznaczonym.
- 18. Źródło zapalenia** – czynnik inicjujący zapalenie.
- 19. Miejsce bezpieczne** – miejsce, w którym pożar nie zagraża ludziom.
- 20. Wyjście ewakuacyjne - awaryjne** – łatwo otwieralna lub łatwo usuwalna przegroda, odpowiednio oznakowana, przez którą możliwa jest natychmiastowa ewakuacja.
- 21. Awaria** – nagłe uszkodzenie części obiektu lub urządzenia technicznego, powodujące przerwę w jego użytkowaniu lub utratę jego własności funkcjonalnych.
- 22. Bezpieczeństwo pożarowe budynku (obiektu)** – zespół cech związanych z usytuowaniem budynku (obiektu), zastosowaniem rozwiązań architektonicznych, zastosowanymi materiałami i elementami oraz wyposażeniem w środki techniczne wpływające na ograniczenie możliwości powstania pożaru, jego rozwoju i skutków.
- 23. Działania gaśnicze** – zespół czynności wykonywanych przez jednostki ochrony przeciwpożarowej w celu zlikwidowania pożaru lub jego skutków.
- 24. Oddzielenie przeciwpożarowe** – element konstrukcji budynku (ściana, strop) wydzielający strefę pożarową.

### **3. Warunki ochrony przeciwpożarowej**

#### **LOKALIZACJA OBIEKTU**

Budynek Urzędu Miasta i Gminy w Lidzbarku znajduje się przy ul. Sądowej nr 21, na działce oznaczonej w ewidencji gruntów numerem 190, elewacją frontową zwrócony jest w kierunku ulicy Sądowej.

Teren wokół Urzędu nie jest ogrodzony, do budynku istnieje możliwość dojazdu pojazdów pożarniczych od ulicy Sądowej oraz od ulicy Nowej poprzez parking UMiG.

Po lewej stronie, przed wejściem do obiektu znajduje się dzwonek z oznaczeniem osoby niepełnosprawnej który zamontowany jest na wysokości umożliwiającej skorzystanie z niego przez osobę poruszającą się na wózku inwalidzkim. Dzwonek połączony jest Biurem Obsługi Interesanta i przywołuje pracownika, który podczas całej wizyty w Urzędzie będzie zajmował się osobą niepełnosprawną i udzieli jej wszelkiej niezbędnej pomocy



## **FUNKCJA OBIEKTU**

Budynek biurowy użyteczności publicznej - administracji państwowej, w skład którego wchodzi:

- biura, archiwa
- sala posiedzeń (piętro)
- pomieszczenia socjalne
- zaplecze gospodarcze (piwnica)

## **CHARAKTERYSTYKA BUDOWLANA OBIEKTU**

Budynek murowany, podpiwniczony z poddaszem użytkowym

- wysokość budynku 16,30 m tj. budynek średniowysoki „SW”
  - kategoria zagrożenia ludzi ZL II
  - klasa odporności pożarowej budynku „B”
  - strefy pożarowe: - kotłownia stanowi odrębną strefę pożarową I PM
- pozostała część budynku stanowi jedną strefę pożarową I ZL UWAGA! Budynek został sklasyfikowany jako zabytkowy.

Zestawienie danych charakteryzujących budynek:

- Powierzchnia zabudowy 327,44 m<sup>2</sup>
- Powierzchnia użytkowa 884,90 m<sup>2</sup>
- piwnica 244,12 m<sup>2</sup>
- parter 265,60 m<sup>2</sup>

- piętro 259,38 m<sup>2</sup>
- poddasze 126,06 m<sup>2</sup>
- Kubatura 3 323,27 m<sup>3</sup>
- Wysokość budynku 16,3 m
- Liczba kondygnacji - 4:
- 3 kondygnacje nadziemne tj. parter, piętro, poddasze
- 1 kondygnacja piwniczna

### **Opis konstrukcji budynku**

- fundamenty - murowane z kamienia obłożone na zewnątrz cegłą czerwoną ceramiczną
- ściany budynku z cegły ceramicznej czerwonej na zaprawie cementowo - wapiennej
- elewacja budynku z cegły czerwonej naturalnej nieotynkowana
- ściany działowe z cegły ceramicznej czerwonej
- strop na piwnicach murowany ceramiczny, natomiast nad parterem i piętrem drewniany
- schody żelbetowe
- stolarka okienna i drzwiowa - drewniana
- konstrukcja dachowa - drewniana wielospadowa
- pokrycie dachu - dachówka ceramiczna

### **Wymagane klasy odporności ogniowej elementów budynku**

- główna konstrukcja nośna: R 120
- stropy: REI 60
- ściany zewnętrzne: EI60
- ściany wewnętrzne: EI30
- pokrycie dachu E 30

W budynkach ZL Ili, średniowysokich poddasze użytkowe przeznaczone na cele biurowe powinno być oddzielone od palnej konstrukcji przegrodami o klasie odporności ogniowej EI 60

Oznaczenia:

R - nośność ogniowa (w minutach) określona z Polską Normą dotyczącą zasad ustalania klas odporności ogniowej elementów budynku

E- szczelność ogniowa (w minutach) I - izolacyjność ogniowa (w minutach)

### **INSTALACJE**

Budynek wyposażony jest w następujące instalacje techniczne:

- wodociągową
- kanalizacji sanitarnej
- elektryczną
- wentylację grawitacyjną i mechaniczną

- ogrzewczą c.o. i c.w.u.
- instalację gazową - gaz ziemny E

Instalacja elektryczna - budynek posiada własną rozdzielnię główną tablicę rozdzielczą TG na korytarzu na parterze.

## **KOTŁOWNIA**

Kotłownia opalana jest paliwem gazowym wysokometanowym typu E (dawniej GZ-50) z zainstalowanego kotła grzewczego o maksymalnej mocy 110 kW.

### **Informacje ogólne:**

- zagrożenie wybuchem - strefa 2
- obciążenie ogniowe < 500 MJ / m<sup>2</sup>
- kubatura kotłowni: 32,08 m<sup>3</sup> (2,40 x 15,45 m<sup>2</sup>)
- do kotłowni prowadzi jedno wejście o szerokości 1,0 m z korytarza
- drzwi do kotłowni o odporności ogniowej EI 30
- ściany i strop winny spełniać min. EI 60
- komin: murowany z cegły z wkładem z blachy kwasoodpornej o średnicy 250 mm
- kanał nawiewowy: prostokątny przewód z blachy stalowej o wymiarach 20 x 25 cm i przekroju poprzecznym 500 cm<sup>2</sup>,
- kanał wywiewny: wentylacja grawitacyjna o przekroju kanału 14 x 27 cm

### **System aktywnego bezpieczeństwa pożarowego**

Zgodnie z obowiązującymi przepisami pomieszczenie kotłowni zasilanej gazem ziemnym zalicza się do pomieszczeń zagrożonych wybuchem (obciążenie ogniowe do 500 MJ / m<sup>2</sup>- klasa „E” odporności ogniowej).

W pomieszczeniu kotłowni zamontowano detektor gazowy wykrywający ewentualne nieszczelność instalacji (metanu), powodując natychmiastowe odcięcie paliwa przez głowicę MAG-3. Instalacja składa się z czujnika gazu DEX-1, modułu MD, syreny alarmowej SL i głowicy szybkozamykającej zamontowanej w punkcie pomiarowym. Odblokowanie głowicy gazowej może nastąpić tylko ręcznie, po uprzednim usunięciu przyczyny nieszczelności instalacji

Instalacja elektryczna kotłowni - na korytarzu obok wejścia do kotłowni znajduje się główny przeciwpożarowy wyłącznik prądu.

Połączenia wyrównawcze - bednarke stalową ocynkowaną GSW (o wym. 2 x 20), z którą powinny być połączone wszystkie instalacje wraz z kominem, powinna być połączona z uziomem instalacji odgromowej budynku.

### **Fizykochemiczne własności gazu ziemnego:**

- skrajnie łatwopalny
- lżejszy od powietrza - gromadzi się w górnych partiach pomieszczenia

- tworzy mieszaniny wybuchowe z powietrzem

## Właściwości gazu ziemnego

- bezbarwny;
- bezwonny (nie ma zapachu);
- lżejszy od powietrza;
- palny, spala się on jasnoniebieskim płomieniem wydzielając przy tym dużo ciepła;
- nie podtrzymuje spalania;
- przy połączeniu z powietrzem w określonych stężeniach tworzy mieszaninę wybuchową;








## KATEGORIA ZAGROŻENIA LUDZI

### PRZEWIDYWANA LICZBA OSÓB NA POSZCZEGÓLNYCH KONDYGNACJACH

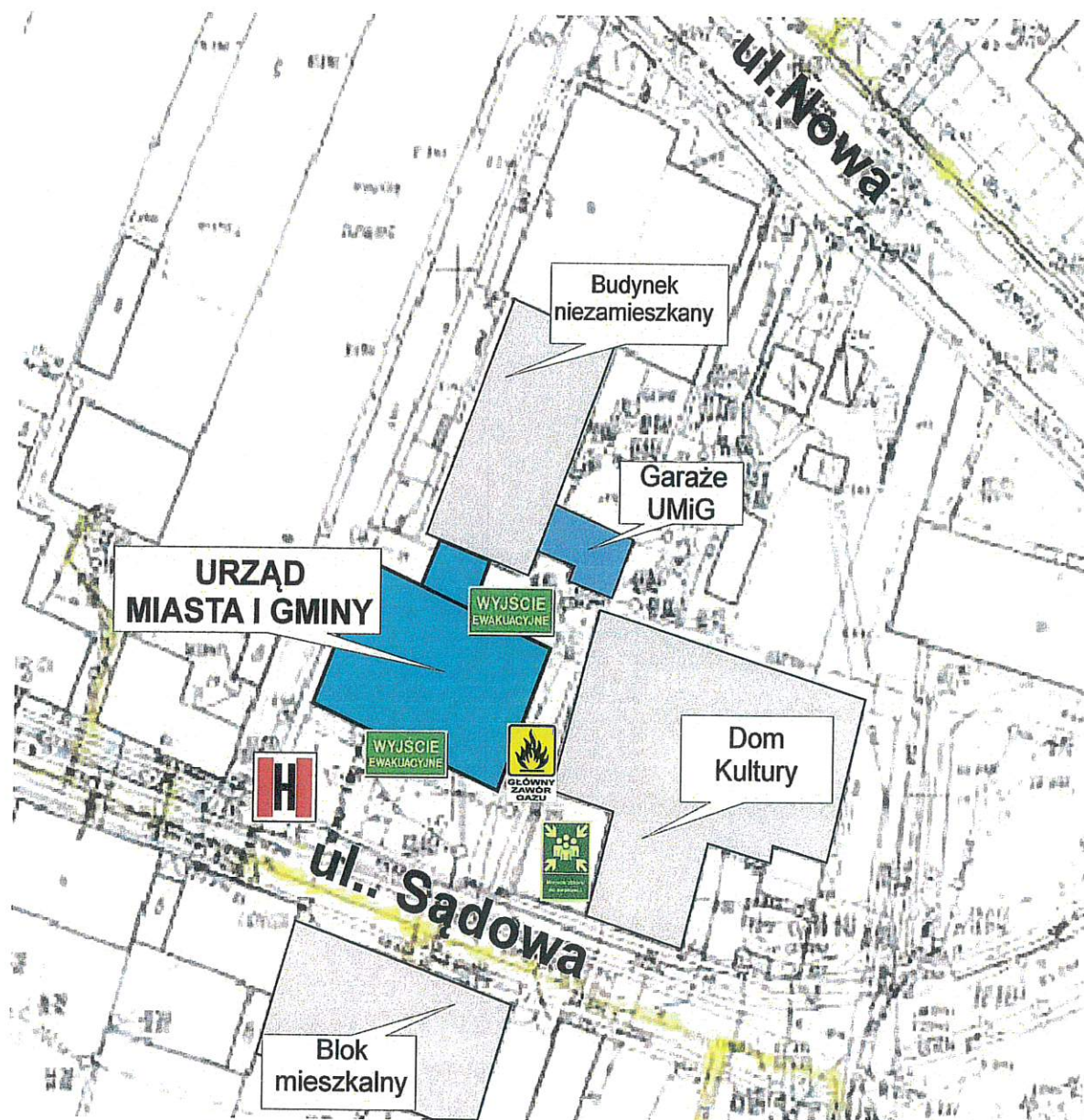
Uwzględniając przeznaczenie funkcjonalne budynków, należy stwierdzić, że będzie w nim występować strefa pożarowa kwalifikowana do kategorii zagrożenia ludzi ZL III.

Łączna ilość stałych użytkowników wynosi **50** osoby.

Wyszczególnienie ilości osób mogących przebywać na poszczególnych kondygnacjach:

- piwnica - **4**.. osoby
- parter - **18**.. osób
- piętro - **11**.. osób
- poddasze - **16**.. osób

## Plan sytuacyjny budynku URZĘDU MIASTA I GMINY w Lidzbarku



### Informacje dotyczące budynku:

- powierzchnia użytkowa: 884,90 m<sup>2</sup>
- kubatura: 3 323,27 m<sup>3</sup>
- ilość kondygnacji: 3 nadziemne + piwnica
- wysokość budynku: 16,30 m - budynek średnio wysoki
- strefy pożarowe:
  - kotłownia stanowi odrębną strefę pożarową / PM
  - pozostała część budynku stanowi jedną strefę pożarową / ZL

- ilość stałych użytkowników: 50 osoby
- strefa zagrożenia ludzi: ZL III

#### 4. Gaśnice, urządzenia przeciwpożarowe

##### WYPOSAŻENIE

Budynek ze względu na bezpieczeństwo pożarowe wyposażono w:

- główny wyłącznik prądu (znajdujący się na korytarzu na parterze)
- przeciwpożarowy wyłącznik prądu (znajdujący się w piwnicy przy wejściu do kotłowni)
- gaśnice
- drzwi przeciwpożarowe

##### INSTALACJA ODGROMOWA

Zadaniem instalacji odgromowej (piorunochronnej) jest przejęcie prądu piorunowego i bezpieczne odprowadzenie go do ziemi.

**UWAGA - budynek nie jest wyposażony w instalację odgromową.**

##### HYDRANTY

###### Instalacja wodociągowa przeciwpożarowa

W budynku zakwalifikowanych do kategorii zagrożenia ludzi ZL, muszą być stosowane hydranty wewnętrzne z wężem półsztywnym o nominalnej średnicy 25 mm, zwane dalej „hydrantem 25”.

W przypadku strefy ZL III powinny one być stosowane w strefie pożarowej o powierzchni przekraczającej 200 m<sup>2</sup>.

Hydrant wewnętrzny to urządzenie przeciwpożarowe umieszczone na sieci wodociągowej wewnętrznej, umożliwiające podanie strumienia wody do ogniska pożaru.

Hydrant wyposażony jest w co najmniej jeden odcinek węża i prądownicę wodną, umieszczone w szafce hydrantowej, która powinna być zaplombowana. Hydrantów wewnętrznych używa się do gaszenia pożarów grupy A oraz do chłodzenia powierzchni przedmiotów znajdujących się w sąsiedztwie źródła ognia. Nie wolno gasić zwartym prądem wody ludzi, na których płonie odzież. Uruchamianie hydrantu wewnętrznego :

- otworzyć szafkę hydrantową
- rozwinąć wąż tłoczony z prądownicą
- otworzyć zawór hydrantu
- otwierając prądownicę skierować strumień wody w kierunku źródła pożaru

**UWAGA - budynek nie jest wyposażony w hydranty wewnętrzne.**

Hydrant zewnętrzny to urządzenie przeciwpożarowe umieszczone na sieci wodociągowej zewnętrznej, umożliwiające podanie strumienia wody do ogniska pożaru oraz zaopatrzenie w wodę samochodów gaśniczych. Uruchomienie hydrantu zewnętrznego należy do Straży Pożarnej.

Wymagana ilość wody do zewnętrznego gaszenia pożaru dla budynku wynosi 20 dm<sup>3</sup>/s.

Hydrant zewnętrzny podziemny o średnicy nominalnej DN 80 znajduje się po lewej stronie przed wejściem głównym do budynku Urzędu.

## GAŚNICE

Gaśnice tj. podręczny sprzęt gaśniczy przeznaczony jest do gaszenia pożarów w zarodku przez użytkowników budynku.

Zasady użycia sprzętu gaśniczego

Przy gaszeniu należy pamiętać o następujących zasadach:

- kierować strumień środka gaśniczego na palące się przedmioty lub obiekt od strony zewnętrznej (skrajnej) w kierunku środka
- przy gaszeniu powierzchni pionowych kierować strumień środka gaśniczego od dołu do góry
- używać środków gaśniczych przeznaczonych do gaszenia danej grupy pożarów
- po ugaszeniu dopilnować, aby nie doszło do ponownego zapłonu

Gaśnice powinny być dostosowane do gaszenia tych grup pożarów, które mogą wystąpić w obiekcie, mianowicie pożary grupy::

- A - materiałów stałych, zwykle pochodzenia organicznego, których normalne spalanie zachodzi z tworzeniem żarzących się węgli
- B - cieczy i materiałów stałych topiących się
- C-gazów

Jedna jednostka masy środka gaśniczego 2 kg lub 3 dm<sup>3</sup> zawartego w gaśnicach powinno przypadać (z wyjątkiem przypadków określonych w przepisach szczególnych) na każde 100 m<sup>2</sup> powierzchni strefy pożarowej w budynku, niechronionej stałym urządzeniem gaśniczym:

- zakwalifikowanej do kategorii zagrożenia ludzi ZLI, ZLII, ZLIII lub ZLV

Przy rozmieszczaniu gaśnic powinny być spełnione następujące warunki:

- odległość z każdego miejsca w obiekcie, w którym może przebywać człowiek, do najbliższej gaśnicy nie powinna być większa niż 30 m
- do gaśnic powinien być zapewniony dostęp o szerokości co najmniej 1 m

Z uwagi na powyższe obiekt należy wyposażyć w gaśnice typu ABC (proszkowe) oraz Gaśnice w obiekcie powinny być rozmieszczone w:

- w miejscach łatwo dostępnych i widocznych, w szczególności:
- przy wejściach do budynków



- na klatkach schodowych
- na korytarzach
- przy wyjściach z pomieszczeń na zewnątrz
- w miejscach nie narażonych uszkodzenia mechaniczne oraz działanie źródeł ciepła (piece, grzejniki)

**UWAGA!!! Po każdym uruchomieniu gaśnicę należy ponownie napelnić.**

Miejsce lokalizacji sprzętu gaśniczego zostało przedstawione w części graficznej stanowiącej integralną część niniejszej instrukcji, mianowicie:

- a) w piwnicy powinna znajdować się:
  - na holu: gaśnica proszkowa GP6x ABC / 1 szt.
  - w pomieszczeniu serwerowni: urządzenie gaśnicze GSE - 2x / 1 szt.
  - w kotłowni: gaśnica proszkowa GP6x ABC / 1 szt. oraz koc gaśniczy
- b) na parterze:
  - na holu: gaśnica proszkowa GP6x ABC/ 1 szt.
- c) na piętrze:
  - na holu: gaśnica proszkowa GP6x ABC / 1 szt.
- d) na poddaszu:
  - na holu: gaśnica proszkowa GP6x ABC/ 1 szt.

## **ZAOPATRZENIE W WODĘ DO ZEWNĘTRZNEGO GASZENIA POŻARU**

Dla analizowanego obiektu Urzędu, przy uwzględnieniu jego powierzchni ( 884,90 m<sup>2</sup>) oraz przy jego kubaturze (3 323,27 m<sup>3</sup>) wymagana ilość wody do celów przeciwpożarowych do zewnętrznego gaszenia pożarów powinna wynosić 10 dm<sup>3</sup>/s łącznie z co najmniej jednym hydrantu o średnicy 80mm.

## **PRZEGLĄDY TECHNICZNE I CZYNNOŚCI KONSERWACYJNE**

### **Zasady ogólne**

Przeeglądy techniczne i czynności konserwacyjne, urządzeń przeciwpożarowych, powinny być przeprowadzane w okresach i w sposób zgodny z instrukcją ustaloną przez producenta, nie rzadziej jednak niż raz w roku. Okresowej kontroli, polegającej na sprawdzeniu stanu technicznego powinny być poddane:

- przewody kominowe (dymowe, spalinowe i wentylacyjne)
- urządzenia sygnalizacyjno - alarmowe

- wyłączniki przeciwpożarowe prądu
- drzwi przeciwpożarowe
- hydranty
- gaśnice

## HYDRANTY

Węże stanowiące wyposażenie hydrantów wewnętrznych powinny być raz na 5 lat poddawane próbie ciśnieniowej na maksymalne ciśnienie robocze.

Hydranty zewnętrzne przeciwpożarowe powinny być co najmniej raz w roku poddawane przeglądom i konserwacji przez właściciela sieci wodociągowej przeciwpożarowej.

Okresowej kontroli, co najmniej raz na pięć lat, polegającej na sprawdzeniu stanu technicznego i przydatności do użytku powinny być poddane instalacje elektryczne i piorunochronne w zakresie stanu sprawności połączeń, osprzętu, zabezpieczeń i środków ochronnych od porażień, odporności izolacji przewodów oraz uziemień instalacji.

Budynki powinny mieć metryki urządzenia piorunochronnego oraz protokoły badania urządzenia piorunochronnego, które należy przeprowadzać nie rzadziej niż co 6 lat.

**UWAGA - wszystkie w/w przeglądy mogą wykonywać wyłącznie osoby posiadające wymagane kwalifikacje określone w odrębnych przepisach.**

## 5. Postępowanie na wypadek pożaru lub innego zagrożenia

Zgodnie z art. 9 Ustawy o ochronie przeciwpożarowej, każdy kto zauważy pożar (..) jest obowiązany niezwłocznie zawiadomić osoby znajdujące się w strefie zagrożenia oraz centrum powiadamiania ratunkowego lub jednostkę ochrony przeciwpożarowej albo Policję (...). Postępując zgodnie poniższymi wytycznymi.

**Przy alarmowaniu telefonicznym straży pożarnej, należy wykręcić właściwy numer 998 lub 112**

- a) po zgłoszeniu się operatora, podać następujące informacje:
- b) **Zgłaszam pożar** w budynku Urzędu Miasta i Gminy w Lidzbarku
- c) **Pali się w części budynku**.....(podaj nazwę np. wydziału)
- d) **Palą się** .....(określ co się pali np. wentylator, regał biurowy, komputer). Spróbuj określić jak duży jest pożar np. „Zadymiona jest cała kondygnacja”.
- e) **Jeśli są ranni** podaj ich liczbę, orientacyjny rodzaj obrażeń (np. poparzenia, złamania) i stan (przytomny/nieprzytomny).
- f) Jeżeli masz taką wiedzę podaj informację czy w części budynku w której jest pożar znajdują się ludzie?
- g) Jeżeli operator zapyta, podaj swoje imię i nazwisko oraz numer telefonu, z którego dzwonicz.

**UWAGA: nie odkładaj słuchawki dopóki operator numeru nie potwierdzi przyjęcia zgłoszenia. Słuchaj operatora i udzielaj mu tych informacji, o które pyta.**

**W zależności od potrzeb należy zaalarmować pozostałe służby ratownicze:**

<b>POGOTOWIE RATUNKOWE</b>	<b>-999</b>
<b>POLICJA</b>	<b>-997</b>
<b>POGOTOWIE GAZOWE</b>	<b>-992</b>
<b>POGOTOWIE ELEKTRYCZNE</b>	<b>-991</b>
<b>PGOTOWIE ENERGETYCZNE</b>	<b>- .....</b>

### **Czynniki powodujące utrudnienia podczas ewakuacji**

Podczas pożaru podstawowymi czynnikami decydującymi o stopniu zagrożenia utrudnienia w ewakuacji są:

- a) ograniczenie widoczności,
- b) toksyczne produkty spalania,
- c) wysoka temperatura gazów pożarowych,
- d) promieniowanie cieplne.

### **Ograniczenie widoczności**

Dym utrudnia przede wszystkim ewakuację ludzi, gdyż ogranicza widoczność. Ograniczenie widoczności powoduje, że ludzie tracą orientację w budynku i mimo istnienia odpowiednich znaków wskazujących kierunek ewakuacji, nie mogą odnaleźć właściwej drogi. Człowiek wówczas narażony jest na oddziaływanie pozostałych czynników stanowiących zagrożenie dla jego życia. Szacuje się, że w dużym zadymieniu człowiek porusza się z prędkością osoby ociemniałej od około 0,2 do 0,3 m/s.

Dopuszczalna widoczność w przypadku ludzi znajdujących budynek powinna wynosić nie mniej niż 3 m tzn. powinna ona umożliwić poruszanie się z prędkością odpowiadającą prędkości poruszania się w ciemności (0,3 m/s). Przy małym zadymieniu (widoczność 10-12m) prędkości poruszania się w atmosferze drażniącego lub niedrażniącego dymu są zbliżone i wynoszą 0,8-0,9 m/s. Ograniczenie widoczności to pierwszy parametr krytyczny, który zostanie przekroczony podczas pożaru

### **Spadek stężenia tlenu**

Duże zagrożenie dla ludzi stanowi drastyczny spadek stężenia tlenu, który zostaje pochłaniany w procesie spalania, osiągając po kilku minutach stężenie tlenu rzędu 10%, przy czym niezbędne do przeżycia przyjmuje się stężenie 7%. Tlen pochłaniany jest nie tylko podczas bezpośredniego spalania paliwa, ale również przy dopalaniu się cząsteczek sadzy znajdujących się w dymie. Z tego powodu, niebezpieczny spadek stężenia tlenu może wystąpić nawet w znacznych odległościach od źródła ognia.

### Wpływ stężenia tlenu na organizm ludzki

Stężenie tlenu	Objawy
15÷21	Brak
12÷15	Zmęczenie
8÷12	Zawroty głowy, nudności
6÷8	Skrajne wyczerpanie, duszenie się, zapaść
3÷6	Utrata przytomności, w ciągu minut możliwa śmierć
0÷3	Utrata przytomności, w ciągu sekund śmierć

Źródło: Quintiere J. G., *Principles of fire behaviour*, Delmar, 1998.

### Temperatura gazów pożarowych

Temperatura powstającego dymu jest zależna od wielkości pożaru oraz czasu jego trwania. Przyjmuje się, że niebezpieczeństwo stanowi kontakt z dymem o temperaturze przekraczającej 120°C. Temperatura ta może spowodować poparzenia skóry i poparzenia dróg oddechowych. To drugie uważa się, za główną przyczynę zgonów, powstałych w wyniku oddziaływania cieplnego. Ze względu na mały ciężar właściwy gorącego dymu, obserwuje się zjawisko jego unoszenia do warstwy podsufitowej. Wysokie pomieszczenia mogą zminimalizować ryzyko poparzeń osób podejmujących ewakuację. Nawet przy projektowaniu budynku, polskie warunki techniczno budowlane pozwalają powiększyć drogę przejścia ewakuacyjnego o 25% w przypadku pomieszczeń posiadających wysokość powyżej 5 m.

### Promieniowanie ciepłe

Promieniowanie ciepłe stanowi bezpośrednie zagrożenie dla zdrowia człowieka. Oddziaływanie ciepła radiacyjnego o gęstości strumienia promieniowania przekraczającej wartość 2,5 kW/m<sup>2</sup>, przy temperaturze powierzchni promieniujących około 200°C, może spowodować oparzenia nieosłoniętej części skóry. Wraz ze wzrostem gęstości strumienia promieniowania i wydłużeniem czasu ekspozycji zagrożenie rośnie.

**Pożar mały**- jest to pożar, który (w danym momencie) nie zagraża zdrowiu i życiu użytkowników budynku i który można zwalczyć przy pomocy podręcznego sprzętu gaśniczego



Cechy charakterystyczne małego pożaru - niewielkie promieniowanie ciepłe (przebywanie w pobliżu płomienia nie sprawia dyskomfortu fizycznego), zadymienie jest bardzo małe i nie ogranicza widoczności, palą się pojedyncze elementy (np. monitor).

**Pożar duży**- jest to pożar, który zagraża zdrowiu i życiu lub/i którego nie można ugasić przy pomocy podręcznego sprzętu gaśniczego.



Cechy charakterystyczne dużego pożaru: zadymienie znacznie ograniczające widoczność, wysokie promieniowanie ciepłe, swoim zasięgiem obejmuje kilka elementów, zaczyna się spalać faza gazowa.

**W przypadku zauważenia pożaru małego, pierwszą reakcją powinno być:**

- a) Powiadomienie krzykiem wszystkich osób znajdujących się w pobliżu o pożarze (cel powiadomienia- wzbudzić czujność, zapewnić sobie pomoc przy zwalczaniu pożaru),
- b) Równoległe z powiadamianiem należy wziąć najbliższą gaśnicę opcjonalnie użyć hydrantu wewnętrznego i podjąć próbę gaszenia.

Jeżeli pożar uda się ugasić podręcznym sprzętem gaśniczym, o fakcie wystąpienia pożaru pracownik powinien powiadomić **Burmistrza Miasta i Gminy Lidzbark**. W dalszej kolejności zostaną podjęte pozostałe czynności takie jak obserwacja miejsca wystąpienia pożaru, wezwanie straży pożarnej, ogłoszenie ewakuacji, przewietrzenie pomieszczenia, podjęcie czynności naprawczych jeżeli pożar powstał np. w wyniku niesprawnej instalacji elektrycznej.

**W przypadku zauważenia pożaru dużego, pierwszą reakcją powinno być:**

- a) Powiadomienie krzykiem wszystkich osób znajdujących się w pobliżu pomieszczenia. Przekaz powinien być jasny – **Uwaga! Pali się pomieszczenie! Proszę się ewakuować!**
- b) Jak najszybciej należy zadzwonić po straż pożarną **(998, 112)**
- c) Bezzwłocznie należy opuścić budynek

Pożar to układ dynamiczny, często rozwijający się w postępie funkcji kwadratowej. Oznacza to, że im wyższa moc pożaru, tym szybciej będzie się on rozwijał i rozprzestrzeniał. W tym przypadku, nie zaleca się podejmowania próby gaszenia pożaru gaśnicą. Takie działanie wiązałoby się z podejściem w pobliże pożaru. Człowiek bez specjalnego ubrania i sprzętu, szybko uległby poparzeniu, zatruciu toksycznymi produktami spalania lub straciłby przytomność. W rezultacie mogłaby nastąpić śmierć lub wystąpić ciężki uszczerbek na zdrowiu. Zatem w przypadku dużych pożarów, priorytetem powinno być powiadomienie osób znajdujących się w sąsiedztwie pożaru, a następnie wezwanie straży pożarnej i jednocześnie podjęcie decyzji o ewakuacji z budynku.

## **Zasady użycia, rozmieszczania i oznakowania podręcznego sprzętu gaśniczego**

### **Grupy pożarów**

W literaturze istnieje podział pożarów na 5 grup. Pożary każdej grupy można gasić używając podręcznego sprzętu gaśniczego.

**Podręczny sprzęt gaśniczy służy do gaszenia pożarów w zarodku, w pierwszej fazie ich rozwoju.**

Do podręcznego sprzętu gaśniczego zaliczamy gaśnice pianowe, proszkowe, śniegowe, małe agregaty gaśnicze (do 25 kg środka gaśniczego), hydranty wewnętrzne

<b>Grupa</b>	<b>Rodzaj palącego się materiału</b>	<b>Rodzaj środka gaśniczego</b>
<b>A</b>	ciała stałe pochodzenia organicznego, przy spalaniu których występuje zjawisko żarzenia (np. drewno, papier itp. materiały)	woda, piana gaśnicza, proszek gaśniczy, dwutlenek węgla
<b>B</b>	ciecze palne i substancje stałe topniejące wskutek ciepła (np. rozpuszczalniki, pasty do podłogi, topiące się tworzywa sztuczne)	piana gaśnicza, proszek gaśniczy, dwutlenek węgla, halon
<b>C</b>	gazy palne (gaz miejski, metan, propan-butan)	proszek gaśniczy, dwutlenek węgla, halon
<b>D</b>	metale palne (np. potas, sód, termit)	Specjalne proszki gaśnicze

Grupa	Rodzaj palącego się materiału	Rodzaj środka gaśniczego
F	tłuszcze i oleje w urządzeniach kuchennych	środki syntetyczne AFFF

### Podręczny sprzęt gaśniczy w obiekcie

Bardzo ważnym elementem ochrony przeciwpożarowej jest umiejętność zwalczania pożarów w zarodku. Bardzo często osoby nie mają wiedzy o podstawowych właściwościach gaśnic. W tym dziale zostanie omówiony podręczny sprzęt służący do gaszenia pożarów. W zamieszczonej niżej tabeli określono czas wyrzutu środka gaśniczego w zależności od jego masy zawartej w gaśnicy (zgodnie z wytycznymi zawartymi w polskich normach).

Ilość środka gaśniczego	Czas
Do 3 kg/dm <sup>3</sup>	6s
Od 3 do 6 kg/dm <sup>3</sup>	9s
Od 6 do 10 kg/dm <sup>3</sup>	12s
Powyżej 10 kg/dm <sup>3</sup>	15s

### Gaśnica proszkowa



TYP X GP-6(4)X-ABC

Gaśnice proszkowe są najczęściej używanymi urządzeniami, ze względu na niską cenę, dobrą skuteczność gaszenia oraz uniwersalność. Takim sprzętem możemy gasić najczęściej występujące grupy pożarów- czyli A B C. Dodatkową zaletą jest możliwość gaszenia urządzeń elektrycznych pod napięciem do 1000 V. Istnieją na rynku specjalistyczne gaśnice proszkowe, którymi można gasić urządzenia pod napięciem do 15KV.

Urządzenia te posiadają również wady. Proszek gaśniczy po zgaszeniu pożaru w obecności sprzętu elektrycznego, bądź elektronicznego może doprowadzić do awarii tych urządzeń. Proszek osadza się na urządzeniach tworząc izolacyjną warstewkę złożoną z pyłu mogącą doprowadzić do nieprawidłowego funkcjonowania elektroniki.

**Działanie gaśnicze** proszku polega głównie na efektach inhibicji i tłumienia. Zjawisko inhibicji polega na przerwaniu w istniejących płomieniach łańcuchów reakcji. Proszek gaśniczy wchodzi w reakcję z płomieniem, co w rezultacie przerywa proces spalania. Dodatkowo proszek gaśniczy podczas kontaktu z materiałem palnym np. grupy A, topi się odbierając energię.

## **6. Prace niebezpieczne pod względem pożarowym**

Pod pojęciem prac niebezpiecznych pożarowo należy rozumieć prace remontowo-budowlane związane z użyciem otwartego ognia, cięciem z wytwarzaniem iskier mechanicznych i spawaniem, prowadzone wewnątrz lub na dachach obiektów, na przyległych do nich terenach a także prace remontowo-budowlane wykonywane w strefach zagrożonych wybuchem;

### **RODZAJE PRAC**

1. Wszystkie prace z otwartym ogniem , podczas których występuje iskrzenie lub nagrzewanie , np. :

- spawanie , cięcie gazowe i elektryczne,
- podgrzewanie instalacji, urządzeń i zaworów,
- podgrzewanie lepiku, smoły itp.,

2. Wszelkie prace związane ze stosowaniem cieczy , gazów i płynów , przy których mogą powstawać mieszaniny wybuchowe , np. :

- przygotowanie do stosowania gazów , cieczy i płynów,
- stosowanie tych cieczy i płynów do malowania , lakierowania , klejenia ,
- mycia i nasycania,
- suszenie substancji palnych,
- usuwanie pozostałości tych substancji ze stanowisk pracy.

### **Zasady organizacyjne przy ustalaniu zabezpieczeń przeciwpożarowych prac pożarowo-niebezpiecznych.**

Prace pożarowo - niebezpieczne mogą być wykonywane w pomieszczeniach obiektu pod warunkiem spełnienia wymagań z zakresu ochrony przeciwpożarowej, obowiązujących przed, w trakcie ich wykonywania oraz po zakończeniu pracy.

Wymagania, o których mowa poniżej ustalane są komisyjnie, każdorazowo przed rozpoczęciem prac, w oparciu o postanowienia niniejszej instrukcji oraz przepisów szczegółowych obowiązujących w przedmiotowej sprawie.



1. Skład komisji stanowią:

- przewodniczący komisji - zarządzający obiektem lub osoba przez niego pisemnie upoważniona

- członkowie komisji:

- osoba prowadząca sprawy przeciwpożarowe lub bhp

- kierownik grupy wykonującej prac

Skład komisji może być poszerzony o inne osoby.

2. Prace komisji organizuje przewodniczący komisji.

3. Komisja ze swoich prac sporządza „Protokół zabezpieczenia prac niebezpiecznych pożarowo”, wg wzoru - załącznik nr 3

4. Po wykonaniu zabezpieczeń określonych w w/w protokole, przewodniczący wydaje grupie (pisemne) „Zezwolenie na rozpoczęcie prac niebezpiecznych pożarowo”, wg wzoru - załącznik nr 4

5. Po uzyskaniu pisemnego potwierdzenia o:

a) zakończeniu prac od wykonawcy robót

b) pozytywnym wyniku kontroli bezpieczeństwa pożarowego w rejonie wykonywanych prac od osoby lub osób wyznaczonych w „Protokole”, przewodniczący dokonuje odbioru robót, po czym kwituje to odpowiednim wpisem w „Zezwoleniu”.

6. Do obowiązku przewodniczącego należy zorganizowanie zapewnienie dozoru rejonu prac, zgodnie z ustaleniami zawartymi w „Protokole”

7. Zabezpieczenie i dozór miejsca prowadzenia prac niebezpiecznych pożarowo po ich zakończeniu należy powierzyć osobom posiadającym odpowiednie do tego przygotowanie.

Każdorazowo po zakończeniu prac niebezpiecznych pożarowo należy prowadzić kontrolę miejsca w którym takie prace były prowadzone.

8. Po zakończeniu prac całość dokumentacji przechowuje przewodniczący komisji.

## WYTYCZNE ZABEZPIECZENIA PRAC POŻAROWO-NIEBEZPIECZNYCH

1. Przygotowanie budynku i pomieszczeń do prowadzenia prac niebezpiecznych pożarowo polega na:

- oczyszczeniu pomieszczeń lub miejsc, gdzie będą wykonywane prace z wszelkich palnych materiałów i zanieczyszczeń,
- odsunięcie na bezpieczną odległość od miejsca prowadzenia prac wszelkich przedmiotów palnych i niepalnych w opakowaniach palnych,
- zabezpieczenie przed działaniem np. odprysków spawalniczych materiałów, których usunięcie na bezpieczną odległość nie jest możliwe, przez osłonięcie ich np. blachą, płytami gipsowymi itp./załączniki/
- sprawdzeniu, czy znajdujące się w sąsiednich pomieszczeniach materiały lub przedmioty podatne na zapalenie wskutek przewodnictwa cieplnego bądź rozprysków spawalniczych, nie wymagają lokalnych zabezpieczeń,
- uszczelnieniu materiałami niepalnymi wszelkich przelotowych otworów kanalizacyjnych, kablowych, wentylacyjnych itp.,
- zabezpieczeniu przed rozpryskami spawalniczymi lub uszkodzeniami mechanicznymi kabli, przewodów elektrycznych oraz instalacyjnych z palną izolacją o ile znajdują się w zasięgu zagrożenia spowodowanego pracami pożarowo - niebezpiecznymi,
- sprawdzeniu, czy w miejscu planowanych prac nie prowadzono tego dnia prac malarskich lub innych przy użyciu substancji łatwo zapalnych,
- przygotowaniu w miejscu dokonywania prac pożarowo - niebezpiecznych m.in.:
  - napełnionych wodą metalowych pojemników na rozgrzane odpadki np. drutu lub elektrod
  - materiałów osłonowych i izolacyjnych niezbędnych do zabezpieczenia toku prac,
  - niezbędnego sprzętu pomiarowego np. do pomiaru stężeń par i gazów palnych w rejonie prowadzenia prac,
  - podręcznego sprzętu gaśniczego,
  - zapewnieniu stałej drożności przejść, dróg i wyjść ewakuacyjnych z miejsc prowadzenia prac, pożarowo - niebezpiecznych.

2. Przy wykonywaniu prac pożarowo - niebezpiecznych przy użyciu cieczy, gazów i pyłów mogących tworzyć z powietrzem mieszaniny wybuchowe należy przestrzegać następujących zasad :

- na stanowiskach pracy mogą znajdować się stosowane tam ciecze, gazy i pyły palne w ilości niezbędnej do prowadzenia prac, z zapasem umożliwiającym utrzymanie ciągłości pracy,

- zapas substancji znajdującej się na stanowisku pracy powinien być przechowywany w niepalnych lub innych szczelnych opakowaniach,
- pozostawianie opróżnionych opakowań na stanowisku pracy jest zabronione,
- po zakończeniu pracy wszystkie naczynia, wanny i pojemniki należy szczelnie zamknąć lub zabezpieczyć w inny sposób przed emisją do otoczenia znajdujących się w nich substancji tworzących z powietrzem mieszaniny wybuchowe,
- ciecze, gazy i pyły oraz ich pozostałości nie powinny zalegać na urządzeniach stanowiska, w przewodach wentylacyjnych i na podłożu,

3. Miejsce wykonywania prac pożarowo - niebezpiecznych należy wyposażać w podręczny sprzęt gaśniczy w ilości i rodzaju umożliwiającym likwidację wszystkich źródeł pożaru.

4. Po zakończeniu prac pożarowo - niebezpiecznych w budynku należy przeprowadzić dokładną kontrolę, mającą na celu stwierdzenie, czy nie pozostawiono tłących lub żarzących się cząstek w rejonie prowadzenia prac, czy nie występują jakiegokolwiek objawy pożaru oraz czy sprzęt np. spawalniczy został zdemontowany, odłączony od źródeł zasilania i należycie zabezpieczony przed dostępem osób postronnych. Kontrolę taką należy ponowić zgodnie wytycznymi zawartymi w Książce kontroli prac niebezpiecznych pożarowo - zał. nr 5

5. Prace pożarowo - niebezpieczne powinny być wykonywane wyłącznie przez osoby do tego upoważnione, posiadające odpowiednie kwalifikacje, zaś sprzęt używany do wykonywania tych prac powinien być sprawny technicznie i zabezpieczony przed możliwością spowodowania pożaru.

6. Butle z gazami sprężonymi mogą znajdować się na terenie obiektu wyłącznie w okresie wykonywania prac i pod stałym nadzorem.

### **UWAGA!**

Każdorazowo przed podjęciem prac pożarowo - niebezpiecznych właściciel obiektu oraz wykonawca jest obowiązany :

- ocenić zagrożenie pożarowe w rejonie prowadzenia prac,
- ustalić rodzaje zabezpieczeń przed powstaniem i rozprzestrzenianiem pożaru lub wybuchu,
- wskazać osoby odpowiedzialne za zabezpieczenie miejsca pracy, za przebieg oraz zabezpieczenie miejsca po zakończeniu pracy.

W przypadku wystąpienia konieczności przeprowadzenia prac pożarowo - niebezpiecznych w miejscach o szczególnym zagrożeniu pożarowym i braku możliwości odpowiedniego

zabezpieczenia przy pomocy własnego sprzętu , właściciel firmy może zwrócić się do właściwej terenowo jednostki ratowniczo - gaśniczej PSP o pomoc w zabezpieczeniu tych prac.

## **OBOWIĄZKI OSÓB NADZORUJĄCYCH PRACE NIEBEZPIECZNE POŻAROWO**

Osoba, która została upoważniona przez zarządcę do sprawowania nadzoru nad przebiegiem prac niebezpiecznych pożarowo, powinna w szczególności:

- znać obowiązujące przepisy przeciwpożarowe oraz nadzorować przestrzeganie tych przepisów przez podległych pracowników
  - dopilnować, aby przed przystąpieniem do prac niebezpiecznych pożarowo wykonane zostały wszystkie zalecenia w zakresie zabezpieczenia obiektu, pomieszczeń, stanowisk, przewidziane w protokole prac lub zezwoleniu na ich przeprowadzenia
  - sprawdzić zabezpieczenie przeciwpożarowe stanowisk prac niebezpiecznych pożarowo oraz wydawać polecenia gwarantujące natychmiastową likwidację stwierdzonych uchybień - niedociągnięć
- wstrzymać prace z chwilą stwierdzenia sytuacji stwarzających nieprawidłowości
- brać udział w kontroli stanowisk, pomieszczeń lub budynku po zakończeniu prac niebezpiecznych pożarowo

**Do obowiązków wykonawcy prac niebezpiecznych pożarowo należy w szczególności:**

- sprawdzenie, czy sprzęt i narzędzia są technicznie sprawne i należycie zabezpieczone przed możliwością zainicjowania oraz rozprzestrzeniania pożaru
- ścisłe przestrzeganie zaleceń zawartych w protokole i zezwoleniu na prowadzenie prac
- znajomość przepisów przeciwpożarowych, obsługi podręcznego sprzętu gaśniczego oraz zasad postępowania w przypadku powstania pożaru
- sprawdzenie przed przystąpieniem do pracy, czy zostały wykonane wszystkie zabezpieczenia przewidziane dla danego rodzaju prac niebezpiecznych pożarowo
- ścisłe przestrzeganie wytycznych zabezpieczenia, ustalonych dla prowadzenia danego rodzaju prac niebezpiecznych
- sprawdzenie przed przystąpieniem do pracy, czy stanowisko zostało wyposażone w odpowiednią ilość i rodzaj podręcznego sprzętu gaśniczego.

- rozpoczynanie prac niebezpiecznych pożarowo tylko po otrzymaniu pisemnego zezwolenia, względnie na wyraźne polecenie bezpośredniego przełożonego kierującego tokiem pracy
- poinstruowanie pomocników o wymaganiach przeciwpożarowych obowiązujących dla wykonywanego rodzaju prac niebezpiecznych pożarowo
- przerwanie pracy w przypadku stwierdzenia sytuacji lub warunków umożliwiających powstanie i rozprzestrzenianie pożaru oraz zgłoszenie tego faktu przełożonemu
- meldowanie bezpośredniemu przełożonemu o zakończeniu prac niebezpiecznych pożarowo oraz informowanie o ewentualnych faktach zainicjowania ognia, ugaszonego w czasie wykonywania prac
- dokładne sprawdzenie po zakończeniu prac, stanowiska i jego otoczenia, w celu stwierdzenia czy podczas wykonywania prac niebezpiecznych pożarowo nie zainicjowano pożaru
- wykonywanie wszelkich poleceń przełożonych i organów kontrolnych w sprawach związanych z zabezpieczeniem przeciwpożarowym prac i czynności niebezpiecznych pożarowo

## **7. Ewakuacja**

Bezpieczna ewakuacja ludzi z obiektu, możliwa jest przy zachowaniu odpowiednich warunków techniczno - budowlanych dla dróg ewakuacyjnych i elementów wystroju wnętrz, określonych w rozporządzeniu Ministra Infrastruktury z dnia 12 kwietnia 2002 r. w sprawie warunków technicznych, jakim powinny odpowiadać budynki i ich usytuowanie (Dz. U. 2002.75.690 z póź. zm.)

### **Drogi ewakuacji**

- a) pionowe - budynek wyposażony w klatkę schodową łączącą wszystkie kondygnacje budynku.
- b) poziome - korytarze i przejścia komunikacyjne połączone z klatką schodową Wejście główne oraz bezpośrednie wyjścia z pomieszczeń w poziomi poszczególnych kondygnacji.

## **WARUNKI I ORGANIZACJA EWAKUACJI LUDZI**

### **Organizacja ewakuacji**

W przypadku wystąpienia zagrożenia powodującego konieczność przeprowadzenia ewakuacji osób i mienia ze wszystkich kondygnacji budynku. Decyzję o podjęciu ewakuacji podejmuje Burmistrz lub osoba go zastępująca (najwyższy funkcją pracownik przebywający na terenie urzędu).

Decyzja o zarządzeniu ewakuacji musi uwzględniać informacje o:

- zakresie ewakuacji,
- liczbie osób przewidywanych do ewakuacji,

- sposobach i kolejności opuszczania obiektu,
- a także musi określić drogi i kierunki.

**Po podjęciu decyzji o ewakuacji osób i mienia należy :**

1. Niezwłocznie powiadomić wszystkie osoby przebywające w budynku o powstaniu i charakterze zagrożenia oraz konieczności prowadzenia ewakuacji. Do powiadamiania należy wykorzystać istniejące w obiekcie środki łączności wewnętrznej np. telefon.
2. Kierujący akcją ewakuacyjną przeprowadza ją przy czynnym udziale pracowników do tego wyznaczonych, wyznacza osoby odpowiedzialne za przebieg ewakuacji poszczególnych grup ewakuacyjnych , ponadto ustala ewentualną potrzebę ewakuacji sprzętu i mienia, określają w tym celu sposoby, kolejność i rodzaj ewakuowanego mienia.
3. W pierwszej kolejności należy ewakuować osoby z tych pomieszczeń, w których powstał pożar, lub które znajdują się na drodze rozprzestrzeniania się ognia oraz pomieszczeń, z których wyjście lub dotarcie do bezpiecznych dróg ewakuacji może zostać odcięte przez pożar lub zadymienie. Należy dążyć do tego, aby wśród ewakuowanych w pierwszej kolejności były osoby o ograniczonej z różnych względów zdolności poruszania się, natomiast zamykać strumień ruchu powinny osoby, które mogą poruszać się o własnych siłach.
4. W przypadku blokady dróg ewakuacyjnych, należy niezwłocznie dostępnymi środkami np. telefonicznie , bezpośrednio lub przy pomocy osób znajdujących się na zewnątrz odciętej strefy powiadomić kierownika akcji ewakuacyjnej. Ludzi odciętych od wyjścia a znajdujących się w strefie zagrożenia, należy zebrać w pomieszczeniu najbardziej oddalonym od źródła pożaru i w miarę posiadanych środków i istniejących warunków ewakuować na zewnątrz przy pomocy sprzętu ratowniczego przybyłych jednostek Państwowej Straży Pożarnej lub innych służb ratowniczych.
5. Przy silnym zadymieniu dróg ewakuacyjnych należy poruszać się w pozycji pochylonej, starając się trzymać głowę jak najniżej ze względu na mniejsze zadymienie panujące w dolnych partiach pomieszczeń i dróg ewakuacyjnych. Usta i drogi oddechowe należy w miarę możliwości zasłaniać chustką zmoczoną w wodzie. Podczas ruchu przez mocno zadymione odcinki dróg ewakuacyjnych należy poruszać się wzdłuż ścian, by nie stracić orientacji co do kierunku ruchu.
6. Ewakuacja mienia nie może odbywać się kosztem sił i środków niezbędnych do ewakuacji i ratowania ludzi. Ewakuację mienia należy rozpocząć od najcenniejszych urządzeń, dokumentacji i przedmiotów. Należy wykorzystywać wszystkie sprawne fizycznie osoby nadające się do tego celu.
7. Po zakończeniu ewakuacji osób należy dokładnie sprawdzić , czy wszyscy opuścili poszczególne pomieszczenia. W razie podejrzenia , że ktoś został w zagrożonej strefie, należy natychmiast zgłosić ten fakt jednostkom ratowniczym przybyłym na miejsce akcji i przeprowadzić ponowne sprawdzanie pomieszczeń w budynku.

8. W przypadku przybycia jednostek PSP w trakcie akcji ewakuacyjnej, kierujący przebiegiem ewakuacji zobowiązany jest do złożenia krótkiej informacji o przebiegu akcji, a następnie podporządkowania się poleceniom dowódcy przybyłej jednostki Państwowej Straży Pożarnej.

### **Wskazania dla pracowników wyznaczonych do prowadzenia ewakuacji**

Osoby uczestniczące w sposób czynny w ewakuacji muszą przestrzegać następujących zasad oraz posiadać wymienione poniżej umiejętności:

- zachowanie spokoju, nieokazywanie zdenerwowania, nie wszczynanie zbędnych dyskusji lub kłótni z innymi osobami
- podporządkowanie się zarządzeniom osoby kierującej ewakuacją
- znajomość rozkładu dróg ewakuacyjnych wyjść z budynku
- znajomość zasad ratowania palących się osób
- umiejętność postępowania w pomieszczeniu zadymionym
- znajomość rozmieszczenia oraz sposobu użycia podręcznego sprzętu gaśniczego
- szczególne zwracanie uwagi na mogące wystąpić zagrożenie

### **PRAKTYCZNE SPOSOBY PROWADZENIA EWAKUACJI**

Jeżeli w danej strefie pożarowej przebywa ponad 50 osób będących jej stałymi użytkownikami, należy co najmniej raz na dwa lata przeprowadzić praktyczne sprawdzenie organizacji i warunków ewakuacji.

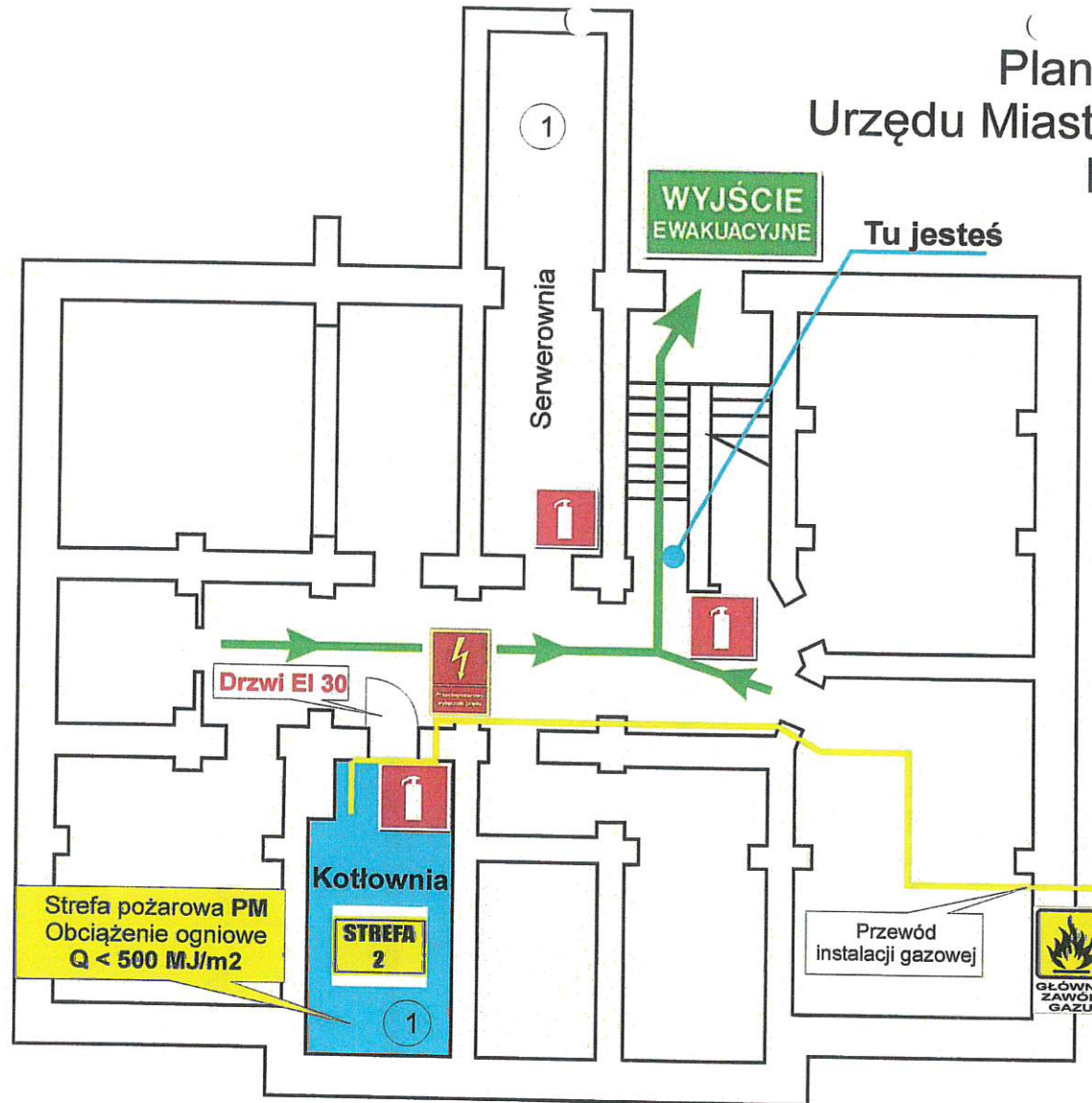
W analizowanym obiekcie aktualna ilość stałych użytkowników wynosi ok. ~~50~~<sup>50</sup>...osób, w związku

z czym nie ma konieczności przeprowadzania ćwiczeń ewakuacyjnych.











### **PLANY EWAKUACYJNE KONDYGNACJI:**

- piwnicy
- parteru
- I piętra
- poddasza

# Plan ewakuacyjny Urzędu Miasta i Gminy w Lidzbarku PIWNICA

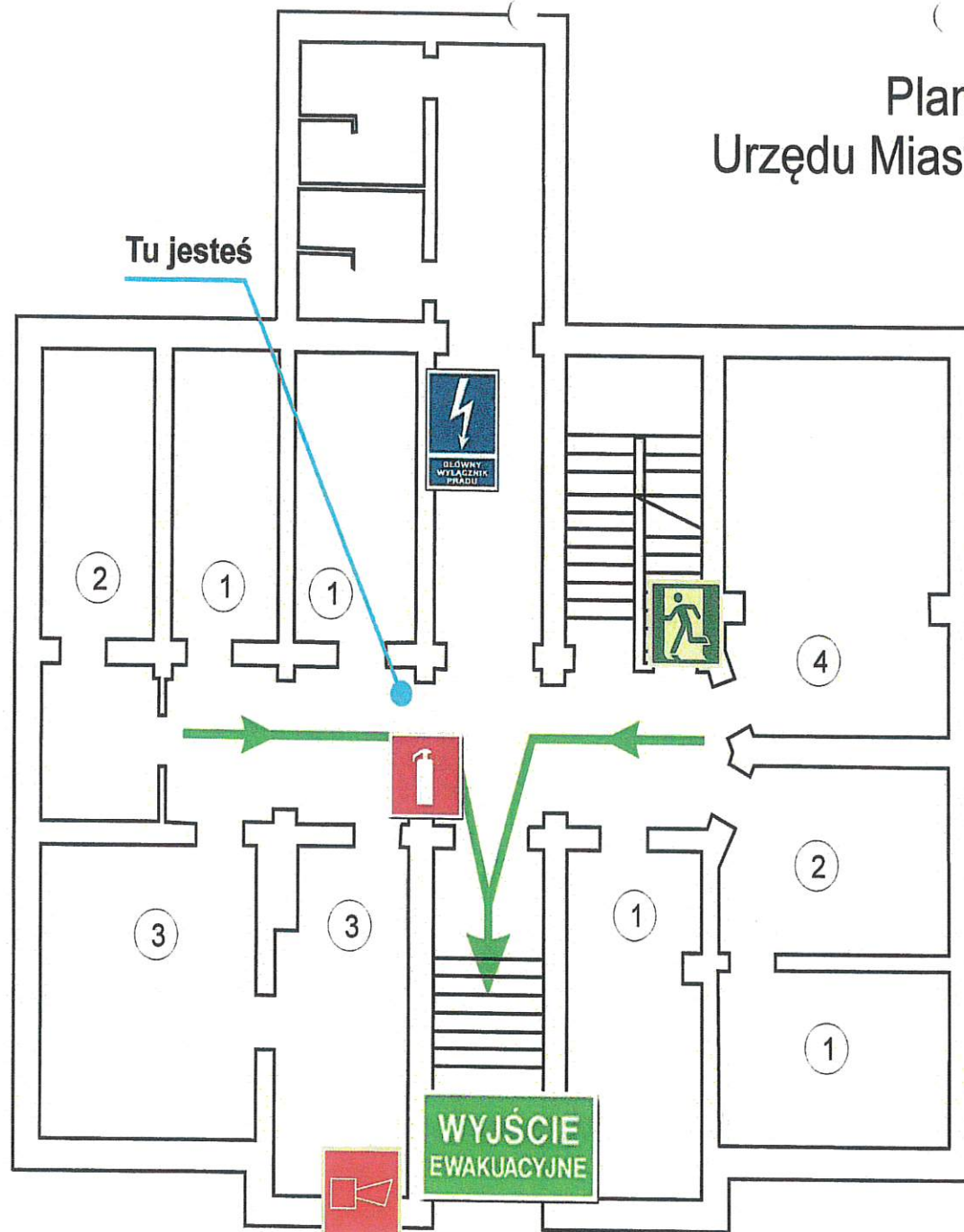


## LEGENDA:

-  - gaśnica
-  - przeciwpożarowy wyłącznik prądu
-  - główny zawór gazu
-  - kierunek ewakuacji
-  - ewakuacja schodami w górę
-  - wyjście ewakuacyjne
-  - ilość osób w pomieszczeniu
-  - przewidywana ilość osób na kondygnacji
-  - strefa zagrożenia ludzi
-  - STREFA 2 - strefa zagrożenia wybuchem



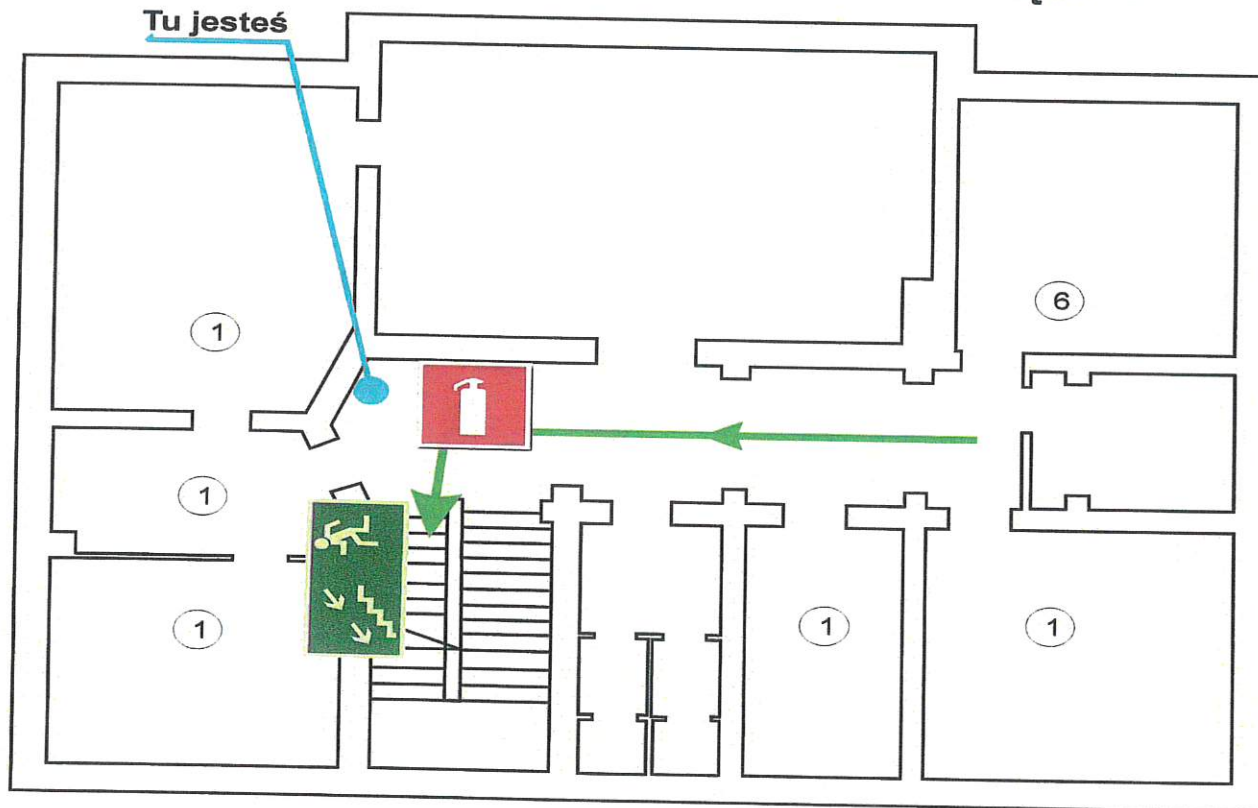
# Plan ewakuacyjny Urzędu Miasta i Gminy w Lidzbarku PARTER







## LEGENDA:

-  - gaśnica
-  - alarmowy sygnalizator akustyczno - optyczny
-  - główny wyłącznik prądu
-  - kierunek ewakuacji
-  - drzwi ewakuacyjne
-  - wyjście ewakuacyjne
- 1 - ilość osób w pomieszczeniu
- 16** - przewidywana ilość osób na kondygnacji
- ZL III** - strefa zagrożenia ludzi

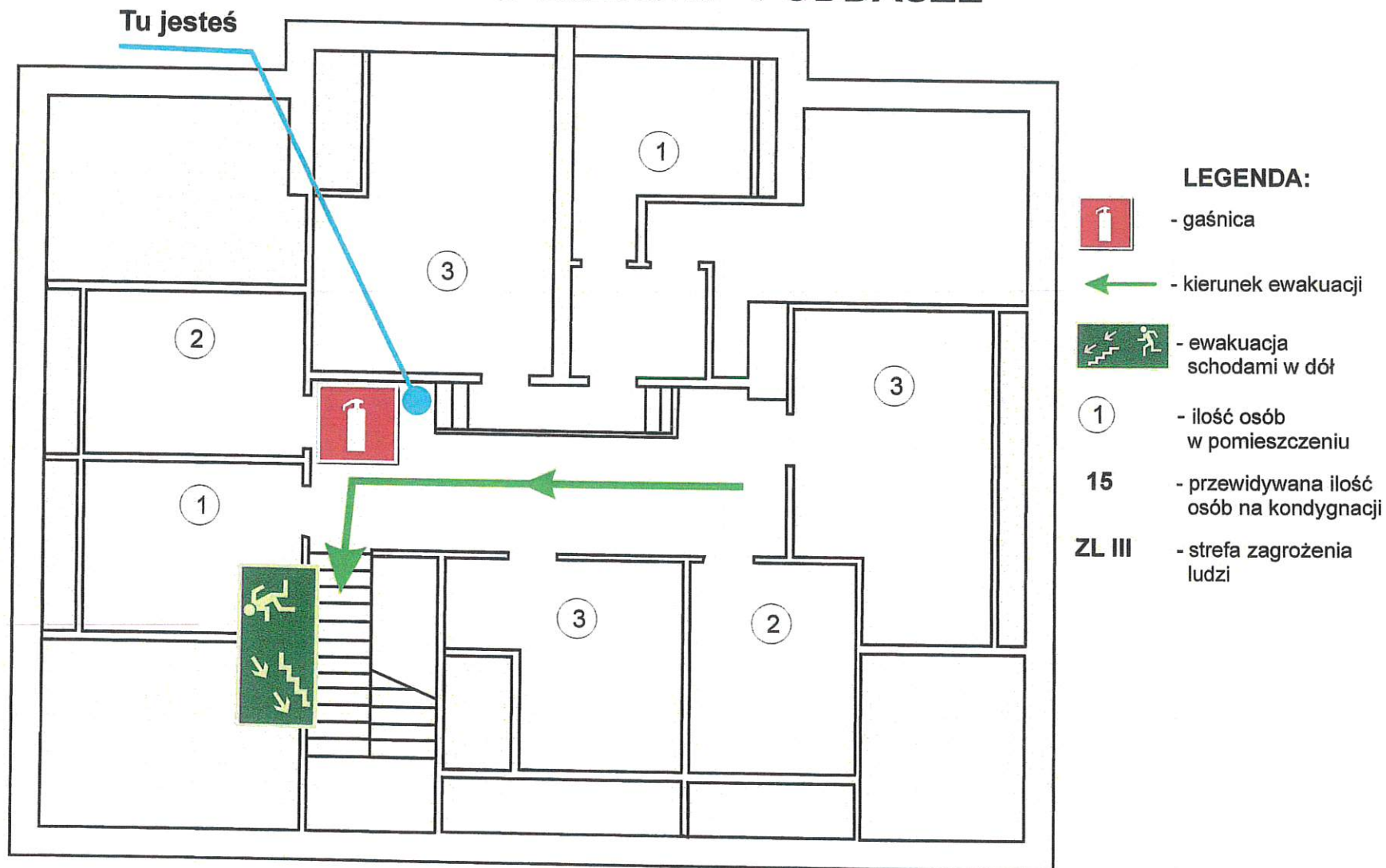
# Plan ewakuacyjny Urzędu Miasta i Gminy w Lidzbarku - PIĘTRO



## LEGENDA:

-  - gaśnica
-  - kierunek ewakuacji
-  - ewakuacja schodami w dół
-  - ilość osób w pomieszczeniu
- 11** - przewidywana ilość osób na kondygnacji
- ZL III** - strefa zagrożenia ludzi

# Plan ewakuacyjny Urzędu Miasta i Gminy w Lidzbarku - **PODDASZE**



## 8. Szkolenia

### **SZKOLENIE PRACOWNIKÓW Z PRZEPISÓW PRZECIWOŻAROWYCH**

Udział w szkoleniu z zakresu ochrony przeciwpożarowej jest podstawowym obowiązkiem każdego pracownika.

W wyniku przeprowadzonego szkolenia pracownik powinien znać :

- przyczyny powstawania i rozszerzania się pożarów, ze szczególnym uwzględnieniem własnego stanowiska pracy,
- przepisy, instrukcje przeciwpożarowe i zadania z nich wynikające,
- ogólne zasady postępowania w razie powstania pożaru i sposoby jego ograniczania zwalczania,
- zasady, sposoby i środki alarmowania,
- zasady działania podręcznego sprzętu gasniczego zainstalowanego, zwłaszcza w pobliżu  
. stanowiska pracy, rozmieszczenie tego sprzętu i sposoby jego użycia w razie pożaru,
- drogi i wyjścia ewakuacyjne,
- zasady ewakuacji ludzi oraz mienia,
- Instrukcję bezpieczeństwa pożarowego.

Szkolenie w zakresie ochrony przeciwpożarowej powinno odbywać się w ramach szkoleń bhp (wstępnych, okresowych), szkolenie powinien przeprowadzać Inspektor lub Specjalista ochrony przeciwpożarowej.

### **ZAPOZNANIE PRACOWNIKÓW Z TREŚCIĄ PRZEDMIOTOWEJ INSTRUKCJI**

Wszyscy pracownicy zatrudnieni w Urzędzie Miejskim, bez względu na rodzaj wykonywanej pracy zajmowane stanowisko, zobowiązani są do zapoznania się z Instrukcją i przestrzegania jej ustaleń. Przyjęcie do wiadomości postanowień Instrukcji pracownicy potwierdzają własnoręcznym podpisem. Wzór oświadczenia stanowi załącznik nr 1 do Instrukcji. Oświadczenie należy włączyć do akt osobowych pracownika.

## **ZAPOZNANIE INNYCH UŻYTKOWNIKÓW Z TREŚCIĄ PRZEDMIOTOWEJ INSTRUKCJI**

Postanowienia Instrukcji obowiązują również pracowników innych firm i instytucji pracujących lub wykonujących prace na terenie budynku Urzędu Miejskiego.

Przyjęcie do wiadomości postanowień Instrukcji osoby te potwierdzają własnoręcznym podpisem - załącznik nr 2

## 9. Zadania i obowiązki w zakresie ochrony przeciwpożarowej

### OBOWIĄZKI BURMISTRZA

1. organizowanie i koordynowanie działalności i spraw ochrony ppoż.
2. wdrażanie nowoczesnych systemów zabezpieczeń ppoż. w obiekcie
3. inicjowanie opracowywania i aktualizacji wewnętrznych przepisów, instrukcji i regulaminów w zakresie ochrony ppoż.
4. analizowanie stanu ochrony ppoż., stopnia realizacji zarządzeń i zaleceń organów kontroli zewnętrznej oraz przedstawianie stosownych wniosków do akceptacji i wdrożenia właścicielowi obiektu
5. nadzór nad zastosowaniem wyrobów, instalacji, urządzeń i elementów wystroju wewnątrz służących ochronie ppoż. posiadających certyfikat zgodności w rozumieniu przepisów o badaniach i certyfikacji
6. zorganizowanie prawidłowego wykonywania zadań w zakresie ochrony przeciwpożarowej,
7. zapewnienie zaopatrzenia pomieszczeń ogólnego użytku w sprzęt pożarniczy i urządzenia przeciwpożarowe oraz utrzymywanie tego wyposażenia w pełnej sprawności technicznej przez zapewnienie systematycznej konserwacji,
8. organizowanie szkoleń pracowników z zakresu ochrony przeciwpożarowej,
9. zapewnienie warunków bezpiecznej ewakuacji ludzi i mienia z obiektu, wyposażenie pomieszczeń ogólnego użytku w instrukcje alarmowe oraz w znaki bezpieczeństwa,
10. wykonywanie zaleceń pokontrolnych wydawanych przez organy ochrony przeciwpożarowej,
11. współdziałanie z jednostkami organizacyjnymi Państwowej Straży Pożarnej oraz jednostkami Policji w zakresie spraw związanych z bezpieczeństwem obiektu,
12. nadzorowanie przestrzegania przepisów i instrukcji przeciwpożarowych przez wszystkich pracowników oraz wyciąganie konsekwencji w stosunku do winnych ich nieprzestrzegania,
13. zapewnienie kontroli realizacji ww. zadań oraz sprawowanie ogólnego nadzoru zabezpieczeniem przeciwpożarowym.
14. czuwanie nad stanem zabezpieczenia przeciwpożarowego pomieszczeń powodowanie niezwłocznego usuwania dostrzeżonych nieprawidłowości.

***UWAGA!!! - wszyscy pracownicy bez względu na zajmowane stanowisko ponoszą odpowiedzialność za przestrzeganie podstawowych zasad i przepisów w zakresie ochrony przeciwpożarowej.***

## **ZAKRES OBOWIĄZKÓW OSÓB ZAJMUJĄCYCH STANOWISKA KIEROWNICZE**

Do zakresu obowiązków podczas pożaru lub innego miejscowego zagrożenia należy:

1. Natychmiastowe udanie się na miejsce pożaru i podjęcie przy współudziale pracowników działań ratowniczych.
2. Wydanie poleceń nieodzownych do walki z pożarem, poprzez wyznaczenie pracowników w celu szybkiego wprowadzenia na miejsce pożaru wezwanych jednostek straży pożarnej, mobilizacji pracowników, w miarę potrzeby również przebywających poza urzędem, ewakuacji ludzi z zagrożonych pożarem pomieszczeń, względnie terenu.
3. Wyznaczenie spośród pracowników Urzędu dwóch grup, których zadaniem będzie podejmowanie bezpiecznych działań, mających na celu prowadzenie ewakuacji ludzi z zagrożonych pomieszczeń, a następnie ewakuację ważnych dokumentów i nośników danych elektronicznych oraz przy wykorzystaniu znajdującego się na terenie zakładu podręcznego sprzętu gaśniczego, podjęcie bezpiecznych działań gaśniczych.
4. Udostępnienie wszelkich niezbędnych do prowadzenia działań ratowniczo-gaśniczych środki technicznych stanowiących wyposażenie budynku.
5. Dysponowanie informacją stanu ilościowego pracowników znajdujących się na terenie obiektu w chwili powstania pożaru oraz ilość pracowników biorących bezpośredni udział w akcji ratowniczo-gaśniczej.
6. Poinformowanie Burmistrza o zaistniałym zdarzeniu.
7. Wykonywanie innych poleceń przełożonych i Dowódcy akcji.

### **OBOWIĄZKI PRACOWNIKÓW**

#### **Pracownicy powinni posiadać:**

znajomość zagrożenia pożarowego występującego w obiekcie (w szczególności na stanowisku pracy) oraz sposobów przeciwdziałania możliwości powstania i rozprzestrzeniania się pożaru, znajomość zasad postępowania w przypadku powstania pożaru,

orientację w rozmieszczeniu sprzętu pożarniczego i urządzeń przeciwpożarowych, a także umiejętność obsługi podręcznego sprzętu gaśniczego,

znajomość przebiegu dróg ewakuacyjnych oraz lokalizacji wyjść ewakuacyjnych,  
znajomość wytycznych przeprowadzenia sprawnej ewakuacji osób i mienia.

**Pracownicy mają także obowiązek:**

udziału w akcji ratowniczo-gaśniczej i podporządkowania się poleceniom kierującego akcją, jeżeli nie stanowi to zagrożenia dla ich zdrowia i życia,

udziału w szkoleniach przeciwpożarowych,

niezwłocznego zgłaszania usterek mogących spowodować pożar służbom technicznym, przestrzegania przepisów ochrony przeciwpożarowej,

zapoznania się z Instrukcją bezpieczeństwa pożarowego.

**Każdy pracownik powinien wiedzieć, że zabronione jest :**

pozostawianie bez dozoru włączonych do sieci odbiorników energii elektrycznej

ustawianie dozwolonych do eksploatacji grzejnych urządzeń elektrycznych na przedmiotach materiałach palnych,

umieszczanie materiałów palnych w odległości mniejszej niż 0,5 mod punktów świetlnych,

używanie ognia otwartego na terenie Urzędu

palenie tytoniu

gromadzenie i przechowywanie materiałów palnych w miejscach do tego celu nie przeznaczonych, umieszczenie jakichkolwiek przedmiotów na drogach ewakuacyjnych,

zastawianie lub zamykanie:

- wyjść ewakuacyjnych i drzwi położonych na drogach ewakuacyjnych,
- dojść do wyjść ewakuacyjnych, tablic rozdzielczych energii elektrycznej, wyłączników prądu i UPS, sprzętu gaśniczego, hydrantów, głównych wyłączników, urządzeń gaśniczych, itp.

Odpowiedzialność za nieprzestrzeganie przepisów ochrony przeciwpożarowej oraz



innych przepisów z zakresu ochrony pracy określają stosowne artykuły: Kodeksu Karnego, Kodeksu Wykroczeń i Kodeksu Pracy.

### **Obowiązki osób sprzątających**

Niezależnie od obowiązków dotyczących wszystkich pracowników osoby sprzątające są zobowiązane:

1. utrzymywać czystość przez systematyczne usuwanie śmieci oraz odpadków z przydzielonych do sprzątania pomieszczeń,
2. opróżniać pojemniki na odpadki papieru makulatury, usuwając ich zawartość do wyznaczonego pomieszczenia,
3. nie składać szmat na grzejnikach i przewodach centralnego ogrzewania, nie stosować do mycia podłóg benzyny i innych palnych rozpuszczalników,
4. zamykać drzwi i okna w pomieszczeniach po zakończeniu sprzątania i umieszczać klucze w ustalonych miejscach

**Lista osób zapoznanych z Instrukcją Bezpieczeństw Pożarowego**

Lp.	Imię i nazwisko	Stanowisko	Data	Podpis osoby (potwierdzający zapoznanie się z Instrukcją Bezpieczeństwa Pożarowego)	Uwagi



Lidzbark, dnia ..... r.

.....  
(pieczętka zakładu pracy)

.....  
(imię i nazwisko pracownika)

.....  
(stanowisko)

## O Ś W I A D C Z E N I E

Oświadczam, że zostałem (am) zapoznany (a) z przepisami z zakresu ochrony przeciwpożarowej, obowiązującymi na terenie obiektu Urzędu Miasta i Gminy w Lidzbarku w szczególności znane mi są zasady i sposoby:

1. Zapobiegania powstaniu i rozprzestrzenianiu się pożaru na stanowisku pracy oraz w obiekcie.
2. Organizacji ochrony przeciwpożarowej na terenie zakładu pracy.
3. Postępowania na wypadek powstania pożaru.
4. Użycia podręcznego sprzętu gaśniczego i urządzeń przeciwpożarowych w miejscu pracy.

"INSTRUKCJĘ BEZPIECZEŃSTWA POŻAROWEGO" przyjmuję do wiadomości i zobowiązuję się przestrzegać jej postanowień.

.....  
podpis składającego oświadczenie

.....  
podpis prowadzącego szkolenie

**PROTOKÓŁ NR .....**  
**Zabezpieczenia prac pożarowo niebezpiecznych**

1. Nazwa i określenie pomieszczenia, miejsca, w którym przewiduje się wykonanie prac:  
.....
2. Prace przewidziane do realizacji:  
.....
3. Właściwości pożarowe materiałów palnych występujących w pomieszczeniu /miejscu/ prac:  
.....
4. Rodzaj elementów budowlanych /zapalność/ występujących w pomieszczeniu lub rejonie prowadzonych prac:  
.....
5. Sposób zabezpieczenia przeciwpożarowego pomieszczeń, urządzeń itp. na okres wykonywania prac pożarowo niebezpiecznych:  
.....
6. Ilość i rodzaj podręcznego sprzętu gaśniczego do zabezpieczenia toku prac                      pożarowo-niebezpiecznych:  
.....
7. Środki i sposób alarmowania współpracowników oraz straży pożarnej w przypadku powstania pożaru:  
.....
8. Osoba/y/ odpowiedzialna /e/ za nadzór nad stanem bezpieczeństwa pożarowego w toku wykonywania prac:  
.....
9. Osoba/y/ odpowiedzialna /e/ za całokształt przygotowania zabezpieczenia przeciwpożarowego toku prac:  
.....
10. Osoba/y/ odpowiedzialna /e/ do przeprowadzenia kontroli rejonu prac po ich zakończeniu:  
.....

.....  
Podpis  
/imię, nazwisko, stanowisko/

Miejscowość ....., dnia .....

**REJESTR PRAC POŻAROWO NIEBEZPIECZNYCH**

Lp.	Nazwa pomieszczenia w którym wykonywano pracę	Data/godzina prowadzenia prac, nr zezwolenia	Imię i nazwisko wykonującego pracę	Data przeprowadzenia kontroli w czasie prac kontrolującego	Uwagi i polecenia wydane w czasie kontroli	Data i godzina zakończenia prac	Data i godz. Przeprowadzenia kolejnych kontroli po zakończeniu prac	Podpisy osób prowadzących kontrolę