

Zarządzenie Nr 128/17
Burmistrza Lidzbarka – Szefa Obrony Cywilnej
z dnia 21 listopada 2017 roku

w sprawie przygotowania i zapewnienia działania systemu ostrzegania i alarmowania (SWA) oraz systemu wczesnego ostrzegania (SWO) na terenie Miasta i Gminy Lidzbark i funkcjonowania formacji obrony cywilnej przewidzianych do wykonywania zadań specjalnych i ogólnych.

Na podstawie art. 17 ust. 6 i 7 ustawy z dnia 21 listopada 1967 roku o powszechnym obowiązku obrony Rzeczypospolitej Polskiej (Dz. U. z 2017 roku poz. 1430 z późn. zm.), § 3 pkt 6 rozporządzenia Rady Ministrów z dnia 25 czerwca 2002 roku w sprawie szczegółowego zakresu działania Szefa Obrony Cywilnej Kraju, szefów obrony cywilnej województw, powiatów i gmin (Dz. U. z 2002 roku, Nr 96, poz. 850), art. 19 ustawy z dnia 26 kwietnia 2007 roku o zarządzaniu kryzysowym (Dz. U. z 2017 roku, poz. 209 z późn. zm.), § 4 pkt 1 lit. d, § 5 i § 6, rozporządzenia Rady Ministrów z dnia 13 stycznia 2013 roku w sprawie systemów wykrywania skażeń, powiadamiania o ich występowaniu oraz właściwości organów w tych sprawach (Dz. U. z 2013 roku, poz. 96) oraz zarządzenia Nr 10/2017 Starosty Działdowskiego z dnia 16 marca 2017 roku w sprawie organizacji systemu wczesnego ostrzegania o zagrożeniach oraz systemu wykrywania i alarmowania na terenie powiatu Działdowskiego **zarządzam, co następuje:**

§ 1.

1. W celu zapewnienia uzyskania informacji o zagrożeniach oraz ostrzegania i alarmowania ludności w sytuacjach ich wystąpienia, na terenie Miasta i Gminy Lidzbark tworzy się:
- 1) System Wczesnego Ostrzegania (SWO) – funkcjonujący w czasie pokoju, którego organizację określa załącznik Nr 1 do niniejszego zarządzenia,
 - 2) System Wykrywania i Alarmowania (SWA) – działający w przypadku wprowadzenia stanu wojennego i wyjątkowego.

§ 2.

1. Do głównych zadań realizowanych w ramach systemów należą:
- 1) wykrywania, rozpoznawanie i monitorowanie zagrożeń, umożliwiające natychmiastowe stwierdzenie wzrostu poziomu zagrożenia w oparciu o przyjęte normy i standardy,
 - 2) powiadamianie straży, służb oraz innych instytucji na terenie Miasta i Gminy Lidzbark,

- 3) ostrzeganie i alarmowanie ludności o zagrożeniach oraz informowanie o zasadach zachowania się przed i w trakcie ich wystąpienia,
- 4) zabezpieczenie obiegu informacji za pośrednictwem dostępnych środków łączności,
- 5) opracowywanie oceny stanu zagrożenia i przygotowywanie zaleceń postępowania obronnego,
- 6) doradztwo specjalistyczne w zakresie ograniczania zasięgu i skutków oddziaływania zagrożeń,
- 7) uruchamianie działań interwencyjnych.

§ 3.

1. W skład SWO/SWA wchodzi:

- 1) Wydział Spraw Obywatelskich (pełniący rolę MCZK),
 - 2) Straż Miejska (pracownicy monitoringu),
 - 3) Jednostki Ochotniczych Straży Pożarnej działające na terenie Miasta i Gminy Lidzbark,
 - 4) WOPR,
 - 5) instytucje i podmioty zlokalizowane na terenie Miasta i Gminy Lidzbark, a w szczególności podmioty, których działalność w przypadku awarii może stanowić zagrożenie.
2. Jednostki i instytucje wchodzące w skład SWO/SWA zobowiązuje się do wzajemnej wymiany informacji o zdarzeniach wynikłych z trakcie prowadzenia własnej działalności, mających bezpośredni lub pośredni związek z wystąpieniem zagrożenia dla ludności lub środowiska naturalnego.
3. Organizację i funkcjonowanie SWO przedstawia załącznik Nr 1, a schemat organizacyjny SWO oraz obiegu informacji, przedstawia załącznik Nr 2 do niniejszego zarządzenia.
4. Włączenie jednostek i instytucji do SWO nie zmienia ich służbowego podporządkowania i zakresu realizowanych zadań.

§ 4.

1. Za organizację i nadzór nad funkcjonowaniem SWO/SWA, o którym mowa w § 1 odpowiada Burmistrz Lidzbarka, jako Szef Obrony Cywilnej Miasta i Gminy.
2. Zasady funkcjonowania SWO/SWA Szef Obrony Cywilnej Miasta i Gminy uzgadnia z szefem Obrony Cywilnej Powiatu – Starostą Działdowskim.
3. Szef Obrony Cywilnej Miasta i Gminy zapewnia nieprzerwaną pracę SWO/SWA z chwilą jego uruchomienia.

§ 5.

1. Informacje uzyskane w ramach działania systemów, dotyczące występowania zagrożeń wymagających podjęcia szczególnych działań, w tym ostrzegania i alarmowania ludności, organy i jednostki organizacyjne wymienione w § 3, niezwłocznie przekazują je do Wydziału Spraw Obywatelskich Urzędu Miasta i Gminy Lidzbark.
2. Uzyskane informacje natychmiast przekazywać Szefowi Obrony Cywilnej Miasta i Gminy Lidzbark oraz do Powiatowego Centrum Zarządzania Kryzysowego.
3. Koordynację działań w ramach systemów przejmuje PCZK, w przypadku zdarzenia wykraczającego poza teren Miasta i Gminy Lidzbark.
4. Szef Obrony Cywilnej Miasta i Gminy, poprzez rzecznika prasowego Urzędu, współdziała ze środkami masowego przekazu o zasięgu regionalnym.

§ 6.

1. Za przygotowanie elementów organizacyjnych systemów do realizacji zadań o których mowa w § 2, odpowiedzialne są, w zakresie swoich kompetencji, organy i jednostki organizacyjne je tworzące, w szczególności poprzez:
 - 1) aktualizację danych o potencjalnych źródłach zagrożeń w ramach Planu Zarządzania Kryzysowego,
 - 2) doskonalenie procedur podnoszenia gotowości tych systemów – stosownie do poziomu zagrożeń,
 - 3) doskonalenie sposobów i procedur współdziałania w zakresie monitoringu, prognozowania, rozpoznania i oceny sytuacji zagrożenia,
 - 4) organizację i utrzymanie łączności oraz wymianę informacji o zagrożeniach w warunkach pokoju lub stanach nadzwyczajnych,
 - 5) tworzenie warunków do preferencyjnego przekazu informacji w w/w systemach,
 - 6) organizowanie szkoleń i doskonalenie osób funkcyjnych w zakresie wiedzy o właściwościach źródeł zagrożenia, systemów ochrony przed zagrożeniami, sposobów i metodyki dokonywania pomiarów, oceny sytuacji, usuwania skutków oraz prawnych rozwiązań ochrony przed zagrożeniami,
 - 7) prowadzenie ćwiczeń, treningów doskonalących funkcjonowania systemów SWO/SWA.

§ 7.

Zobowiązuje się wszystkie podmioty działające w ramach systemu SWO/SWA do informowania Burmistrza Lidzbarka – Szefa Obrony Cywilnej Miasta i Gminy o zdarzeniach mających wpływ na bezpieczeństwo mieszkańców Miasta i Gminy Lidzbarku.

§ 8.

1. Rozwinięcie SWA następuje w przypadku wprowadzenia stanu wojennego lub wyjątkowego oraz w celu przeprowadzenia ćwiczeń i treningów sprawdzających i doskonalących funkcjonowanie systemu przez:

- 1) Wojewodę – Szefa Obrony Cywilnej Województwa,
- 2) Starostę – Szefa Obrony Cywilnej Powiatu,
- 3) Burmistrza – Szefa Obrony Cywilnej Miasta i Gminy.

§ 9.

Do przekazywania ustalonych dla syren dźwiękowych sygnałów alarmowych należy wykorzystywać radiowe włączenie syren oraz pojedyncze syreny alarmowe. Wykorzystanie sygnałów alarmowych i komunikatów ostrzegawczych w ramach treningów i ćwiczeń, możliwe jest dopiero po ogłoszeniu tego faktu przez Burmistrza Lidzbarka z 24 godzinnym wyprzedzeniem w środkach masowego przekazu. Powinno ono zawierać termin oraz określenie zakresu terytorialnego prowadzonego treningu lub ćwiczenia.

§ 10.

Wykonanie zarządzenia oraz nadzór nad przygotowaniem systemów do realizacji zadań, wykonanie dokumentów normujących organizację systemów oraz organizację treningów, w tym opracowanie wytycznych określających rolę, zadania i kompetencje podmiotów wchodzących w skład systemu wczesnego ostrzegania o zagrożeniach oraz gminnego systemu wykrywania i alarmowania, powierzam Naczelnikowi Wydziału Spraw Obywatelskich.

§ 11.

Zarządzenie wchodzi w życie z dniem podpisania.

BURMISTRZ

mgr Maciej Sitarek

Organizacja i funkcjonowanie Systemu Wczesnego Ostrzegania (SWO) na terenie Miasta i Gminy Lidzbark.

I. Postanowienia ogólne.

1. W czasie pokoju funkcjonuje System Wczesnego Ostrzegania (SWO) oparty na całodobowych służbach dyżurnych (dyspozytorskich) instytucji i podmiotów zlokalizowanych na terenie Miasta i Gminy Lidzbark..
2. Funkcjonowanie SWO polega na wzajemnej wymianie informacji pomiędzy uczestnikami tego systemu o zdarzeniach i zagrożeniach występujących na terenie Miasta i Gminy Lidzbark (wystąpienie klęski żywiołowej, katastrofy naturalnej, awarii technicznej lub innych potencjalnych zdarzeń mających znamiona kryzysu) oraz przyjmowaniu z Powiatowego Centrum Zarządzania Kryzysowego (PCZK) lub Gminnych Centrów Zarządzania Kryzysowego (GCZK) sąsiednich gmin, komunikatów ostrzegawczych o zagrożeniach.
3. Podstawowym ogniwem SWO na terenie Miasta i Gminy Lidzbark jest Wydział Spraw Obywatelskich w Urzędzie Miasta i Gminy przy ul. Sądowej 21. Posiada do swojej dyspozycji system łączności przewodowej i radiowej, łącza internetowe, możliwość przekazywania informacji pocztą elektroniczną oraz zintegrowany system alarmowania i ostrzegania łączności (MSA).
4. Wydział Spraw Obywatelskich współpracuje z podmiotami wchodzącymi w skład SWO powiatu, w tym:
 - 1) Komendą Powiatową Państwowej Straży Pożarnej w Działdowie,
 - 2) Komendą Powiatową Policji w Działdowie,
 - 3) Powiatową Stacją Sanitarno-Epidemiologiczną w Działdowie,
 - 4) Powiatowym Inspektoratem Weterynarii w Działdowie,
 - 5) Powiatowym Inspektorem nadzoru Budowlanego w Działdowie,
 - 6) z chwilą wystąpienia zagrożenia nadzwyczajnego w skład SWO włącza się lokalne media: regionalna rozgłośnia radiowa „RADIO 7” w Mławie, nadawców lokalnych programów telewizyjnych oraz wydawców lokalnych gazet – celem przekazywania ostrzeżeń,

komunikatów, informacji o wystąpieniu zagrożenia i jego możliwym rozwoju oraz odpowiednim sposobie postępowania.

5. Jednostką nadrzędną w systemie wczesnego ostrzegania jest PCZK w Działdowie.

6. Wydział Spraw Obywatelskich UMiG ściśle współpracuje z GCZK sąsiednich gmin:

- MCZK Miasta Działdowo,
- GCZK Gminy Działdowo,
- GCZK Gminy Iłowo-Osada,
- GCZK Gminy Płońska,
- GCZK Gminy Rybno.

II. Zadania SWO:

1. Zadania systemu:

- 1) gromadzenie i opracowywanie danych odnośnie potencjalnych zagrożeń,
- 2) określanie miejsca, czasu, rodzaju oraz skali zagrożeń,
- 3) powiadamianie o zaistniałych zdarzeniach Burmistrza Lidzbarka oraz władz gmin sąsiednich,
- 4) ostrzeganie i alarmowanie zagrożonej ludności,
- 5) zapewnienie obiegu informacji o powstałym zagrożeniu,
- 6) gromadzenie informacji o zaistniałych zdarzeniach i ich przetwarzanie.

2. Zadania jednostek organizacyjnych SWO:

- 1) dozór nad obiektami stwarzającymi szczególne zagrożenie dla ludzi i środowiska, w tym zbieranie i opracowywanie informacji o nadzwyczajnych zagrożeniach,
- 2) wykrywanie zagrożeń oraz określanie ich skali i skutków,
- 3) przekazywanie sygnałów alarmowych dla zagrożonej ludności,
- 4) powiadamianie sił ratowniczych,
- 5) opracowywanie wniosków na podstawie dostępnych informacji (także dla GZZK),
- 6) przygotowywanie i przekazywanie środkom masowego przekazu komunikatów dotyczących zagrożeń,
- 7) zbieranie i przetwarzanie informacji o zagrożeniach oraz wymiana ich z sąsiadującymi, współpracującymi jednostkami organizacyjnymi,
- 8) sporządzanie meldunków końcowych z chwilą zakończenia działań reagowania kryzysowego.

3. Jednostki wchodzące w skład SWO funkcjonują na podstawie wzajemnej wymiany informacji mających związek z prognozowaniem oraz występowaniem zagrożeń, a także alarmowaniem i ostrzeganiem zagrożonej ludności.

4. Włączenie jednostek SWO w skład SWA nie zmienia ich służbowego podporządkowania, a służy jedynie pozyskiwaniu informacji w przypadku wystąpienia nadzwyczajnych zagrożeń oraz ochronie ludności.

III. Zasady ostrzegania i alarmowania:

1. Do ostrzegania i alarmowania ludności uprawnieni są:

- 1) kierujący akcją ratowniczą – w obrębie miejsca zdarzenia lub strefy zagrożonej,
- 2) Burmistrz Lidzbarka – na obszarze Miasta i Gminy Lidzbark,
- 3) Starosta Działdowski – na obszarze powiatu działdowskiego,
- 4) Wojewoda Warmińsko-Mazurski – na obszarze województwa warmińsko-mazurskiego lub jego części.

2. Do ostrzegania i alarmowania ludności służą:

- 1) zintegrowany system ostrzegania i alarmowania ludności (system DSP -15oc),
- 2) rozgłośnie radiowe i telewizyjne,
- 3) urządzenia nagłaśniające na pojazdach,
- 4) ręczne urządzenia nagłaśniające,
- 5) inne środki będące w gestii Burmistrza Lidzbarka oraz kierowników podmiotów wchodzących w skład SWO.

IV. Zasady przekazywania i obiegu informacji w SWO:

1. Do przekazywania informacji w ramach SWO wykorzystuje się:

- 1) system łączności radiowej Miasta i Gminy Lidzbark,
- 2) dostępne środki łączności przewodowej i bezprzewodowej,
- 3) dostępne systemy przesyłania danych,
- 4) powiatowy kanał łączności radiowej,
- 5) resortowe systemy łączności radiowej.

2. W ramach SWO przekazywane są informacje:

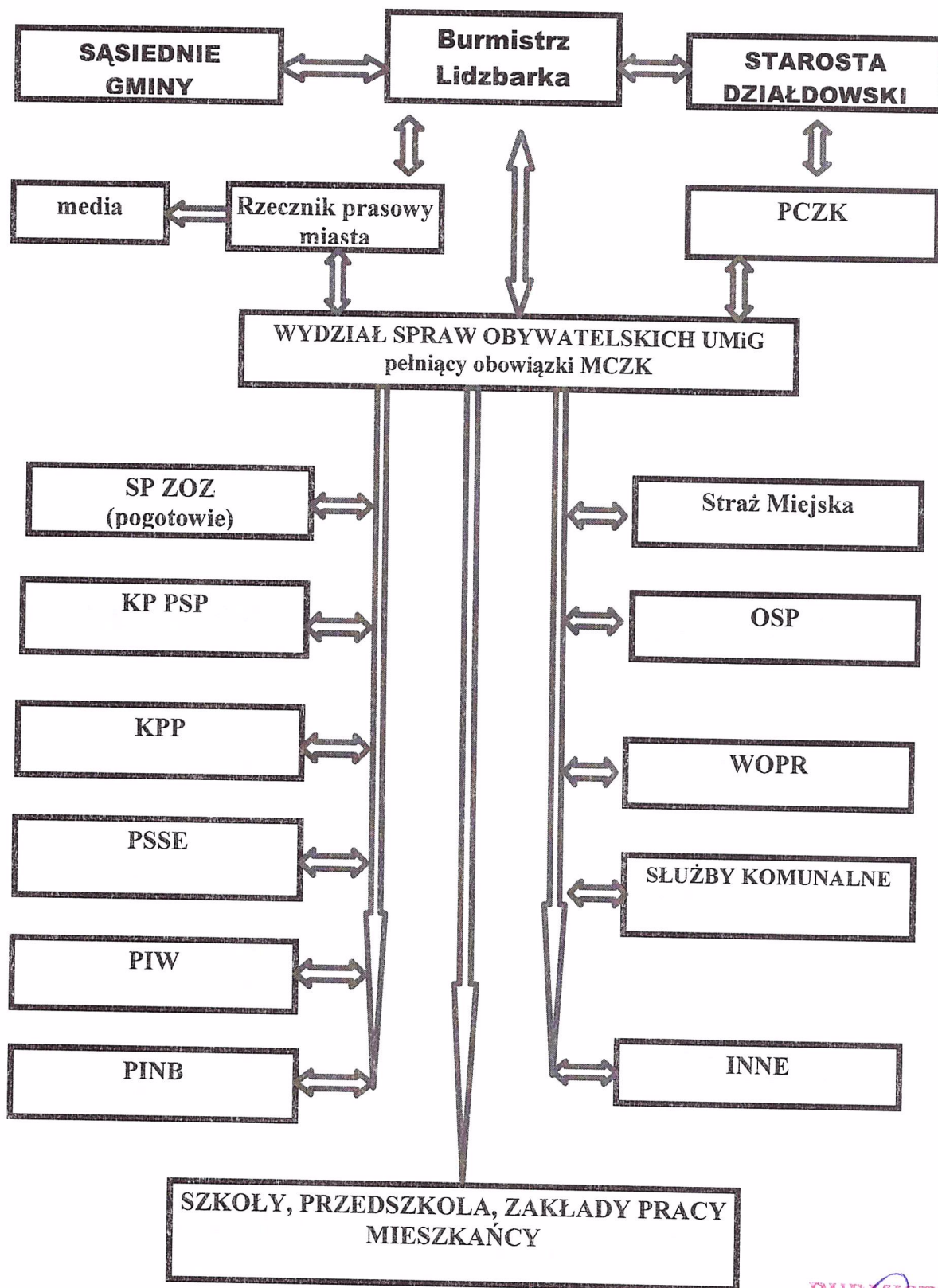
- 1) w trybie natychmiastowym (doraźnym) – natychmiast po wykryciu zagrożenia,
- 2) w trybie okresowym – za dany okres w trakcie zdarzenia,
- 3) każdorazowo – na żądanie zainteresowanego pomiotu będącego w SWO,
- 4) meldunek końcowy – z chwilą zakończenia działań reagowania kryzysowego.

3. Do Wydziału Spraw Obywatelskich natychmiast przekazywać należy informację z chwilą zaistnienia zdarzenia, które dotyczą:

- 1) skażeń chemicznych, radiacyjnych i biologicznych środowiska,
- 2) występowania niepokoju społecznych tj. masowych migracji, zamieszek, demonstracji i protestów,
- 3) awariach w zakładach wykorzystujących w procesie technologicznym lub magazynujących substancje niebezpieczne,
- 4) innych zagrożeniach, których zasięg lub skutki wykraczają poza obszar pojedynczego zakładu lub miasta.

BURMISTRZ
mgr Maciej Sitarek

Schemat organizacyjny SWO/SWA oraz obiegu dokumentów



BURMISTRZ
mgr Maciej Jitarek