

Zarządzenie Nr 120/17
Burmistrza Lidzbarka – Szefa Obrony Cywilnej Miasta i Gminy Lidzbark
z dnia 14 listopada 2017 roku

w sprawie wprowadzenia „ Planu obrony cywilnej Miasta i Gminy Lidzbark”

Na podstawie art. 17 ust. 6 i 7 ustawy z dnia 21 listopada 1967 roku o powszechnym obowiązku obrony Rzeczypospolitej Polskiej (Dz. U. z 2017 r., poz. 1430 j. t. z późn. zm.), art. 19 ust. 2 ustawy z dnia 26 kwietnia 2007 roku o zarządzaniu kryzysowym (Dz. U. z 2017 r., poz. 209 j. t.) i § 3 pkt 3 rozporządzenia Rady Ministrów z dnia 25 czerwca 2002 r. w sprawie szczegółowego zakresu działania Szefa Obrony Cywilnej Kraju, szefów obrony cywilnej województw, powiatów i gmin (Dz. U. z 2002 r., Nr 96 poz. 850), **zarządzam, co następuje:**

§ 1

Ustalam i wprowadzam do użytku służbowego „**Plan obrony cywilnej Miasta i Gminy Lidzbark**”, w brzmieniu stanowiącym załącznik do niniejszego zarządzenia.

§ 2

Zobowiązuje się kierowników komórek organizacyjnych Urzędu Miasta i Gminy Lidzbark do realizacji zadań wynikających z planu obrony cywilnej.

§ 3

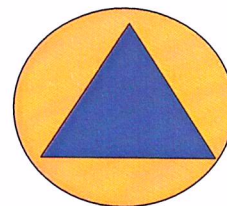
Zarządzenie wchodzi w życie z dniem podpisania.

BURMISTRZ
mgr Maciej Sitarek

URZĄD MIASTA i GMINY LIDZBARK

"ZATWIERDZAM"

BURMISTRZ LIDZBARKA
SZEFE OBRONY CYWILNEJ
MIASTA I GMINY



BURMISTRZ

.....
MACIEJ SITAREK

PLAN OBRONY CYWILNEJ MIASTA I GMINY LIDZBARK

Uzgodniono:

Starosta Działdowski
Szef Obrony Cywilnej Powiatu

mgr inż. Krzysztof Gorczyński

Naczelnik Wydziału

.....
Marian Janicki

Opracował:

Naczelnik Wydziału Spraw Obywatelskich

NACZELNIK WYDZIAŁU
Spraw Obywatelskich

.....
mgr Sabina Wasilewska
Sabina Wasilewska

SPIS TREŚCI:

1. Plan główny.

1.1. Podstawy prawne i Zarządzenie Nr 120/17 z dnia 14.11.2017 roku Szefa Obrony Cywilnej Miasta i Gminy w sprawie wprowadzenie „Planu Obrony Cywilnej Miasta i Gminy Lidzbark”.

1.2. Arkusz uzgodnień.

1.3. Arkusz zmian aktualizacyjnych.

1.4. Wnioski z oceny zagrożenia czasu pokoju oraz charakterystyka zagrożeń na wypadek zewnętrznego zagrożenia bezpieczeństwa państwa i w czasie wojny.

1.5. Zadania i obowiązki osób oraz podmiotów, którym powierzono realizację zadań obrony cywilnej, a także zestawienie zadań obrony cywilnej realizowanych przez jednostki podległe, organizacyjne i nadzorowane na administrowanym terenie.

1.6. Charakterystyka struktur organizacyjnych i zasobów oraz analiza możliwości ich wykorzystania.

1.7. Ogólna koncepcja działania w okresie zewnętrznego zagrożenia państwa i wojny.

1.8. Terminy i tryb aktualizacji planu.

2. Procedury postępowania.

2.1. Stan gotowości obronnej państwa.

2.2. Przedsięwzięcia w zakresie osiągnięcia gotowości obronnej miasta.

2.3. Czasy rozwinięcia formacji obrony cywilnej i harmonogram osiągnięcia gotowości do działania.

3. Załączniki funkcjonalne.

3.1. Monitorowanie zagrożeń, ostrzeganie i alarmowanie, w tym informowanie ludności o zagrożeniach i sposobach postępowania.

3.2. Kierowanie i łączność.

3.3. Ewakuacja ludności, zwierząt i mienia na wypadek zagrożenia bezpieczeństwa państwa i wojny.

3.4. Opieka medyczna, pomoc społeczna oraz pomoc psychologiczna i religijna.

3.5. Odkażanie i inne podobne działania obronne.

3.6. Przygotowanie i organizowanie budowli ochronnych.

1.2. Arkusz uzgodnień.

Lp.	Nazwa organu uzgadniającego	Data	Podpis i pieczęć
-1-	-2-	-3-	-4-
1	Starostwo Powiatowe w Działdowie	16.12.2016	Z up. STAROSTY mgr inż. Krzysztof Gorczyński Naczelnik Wydziału Zarządzania Kryzysowego i Komunikacji
2	Ochotniczej Straży Pożarnej w Lidzbarku	21.12.2016	KOMENDANT Miejsko-Gminny OSP Stanisław Machujski
3	Komisariat Policji w Lidzbarku	22.12.2016	KOMENDANT KOMISARIATU POLICJI w Lidzbarku KPF w Działdowie nadkom. Piotr Przybyszewski
4	Powiatowa Stacja Sanitarno – Epidemiologiczna w Działdowie	16.12.2016	Państwowy Powiatowy Inspektor Sanitarny w Działdowie mgr Grażyna Mordzińska specjalista zdrowia publicznego
5	Powiatowy Inspektorat Weterynarii w Działdowie	24.12.2016	POWIATOWY LEKARZ WETERYNARI w Działdowie Dr n. wet. Wojciech Kościński
6	Miejski Ośrodek Pomocy Społecznej w Lidzbarku	16.12.2016	DYREKTOR Miejskiego Ośrodka Pomocy Społecznej w Lidzbarku mgr Anna Dziombowska
7	PGK Sp. z o. o. w Lidzbarku		
8	Miejski Dom Kultury w Lidzbarku	16.12.2016	DYREKTOR Miejsko-Gminnego Ośrodka Kultury w Lidzbarku Izabela Katarzyna Borowska
9	Miejski Ośrodek Sportu i Rekreacji w Lidzbarku	23.11.2016	DYREKTOR Miejskiego Ośrodka Sportu i Rekreacji w Lidzbarku Krzysztof Kopowski
10	Parafia p.w. Świętego Wojciecha w Lidzbarku	21.11.2014	PARAFIA RZYMSKO-KATOLICKA p.w. Św. Wojciecha ul. Działdowska 3 13-230 LIDZBARK tel./fax (23) 6361525

11	Parafia p.w. Najświętszej Maryi Panny w Lidzbarku		
12	Szkoła Podstawowa w Lidzbarku	28.11.2017	DYREKTOR SZKOŁY Beata Prątkowska
13	Gimnazjum w Lidzbarku	16.12.2016	DYREKTOR Janusz Ławicki
14	Miejskie Przedszkole w Lidzbarku		
15	Szkoła Podstawowa w Kielpinach		
16	Szkoła Podstawowa Starym Dłutowie	21.12.2016	SZKOŁA PODSTAWOWA im. Henryka Sienkiewicza ul. Długa 61, 13-203 Dłutowo tel./fax (23) 698 20 83 REGON 001156732
17	Szkoła Podstawowa w Wąpiersku	22.12.2016	DYREKTOR SZKOŁY mgr inż. Piotr Kościński OŚRODEK WYPOCZYNKOWY
18	Ośrodek Wypoczynkowy „Ambrowil” w Lidzbarku	24.11.2016	„AMBROWIL” Ew. Brzoowska ul. Leśniczówka 5 13-230 NIP 571-134-76-3
19	Ośrodek Wypoczynkowy „Pod Lipami” w Lidzbarku	16.12.2016	PROFINES Paweł Byliński ul. Kościelna 11 13-230 Lidzbark NIP 571-134-73-09 REGON 130284399
20			
21			
22			
23			

1. Plan główny.

1.1. Podstawy prawne i Zarządzenie Nr..... z dnia..... roku Szefa Obrony Cywilnej Miasta w sprawie wprowadzenie „Planu Obrony Cywilnej Miasta i Gminy Lidzbark

- ustawa o powszechnym obowiązku obrony Rzeczypospolitej Polskiej (Dz. U. z 2016 roku, poz.1534 j. t. z późn. zm.),
- ustawa o zarządzaniu kryzysowym (Dz. U. z 2013 roku, poz. 1166 j. t.),
- ustawa o stanie klęski żywiołowej (Dz. U. z 2014 roku, poz. 333 j. t. z późn. zm.),
- rozporządzenie Rady Ministrów z dnia 25 czerwca 2002 roku w sprawie szczegółowego zakresu działania Szefa Obrony Cywilnej Kraju, szefów obrony cywilnej województw, powiatów i gmin (Dz. U. z 2002 roku, Nr 96, poz. 850),
- wytyczne Szefa Obrony Cywilnej Kraju z dnia 17 października 2008 roku w sprawie zasad ewakuacji ludności, zwierząt i mienia na wypadek masowego zagrożenia.

24				
25				
26				
27				
28				
29				
30				

1.4. Wnioski z oceny zagrożenia czasu pokoju oraz charakterystyka zagrożeń na wypadek zewnętrznego zagrożenia bezpieczeństwa państwa i w czasie wojny.

1.4.1. Położenie i krótka charakterystyka miasta.

Miasto Lidzbark położone jest w południowo - zachodniej części województwa Warmińsko - Mazurskiego. Teren miasta obejmuje fragment pagórkowatej wysoczyzny polodowcowej, pociętej dolinkami erozyjnymi oraz zabagniony teren rzeki Wel. Najwyżej położona jest północno - wschodnia część terenu - 170 m n.p.m. najniższy obszar nad rzeką - 148 m n.p.m. Deniwelacje wynoszą ok. 22 m. Spadki terenu na obszarze zabudowy miejskiej są zróżnicowane i wynoszą w obrębie wysoczyzny od 5 do 10%, a w otoczeniu obniżeń i dolin bocznych od 2 do 5%. Miasto znajduje się w tzw. klimatycznej „dzielnicy mazurskiej” (według R. Gumińskiego). Jest to, poza obszarami górskimi, najzimniejsza dzielnica klimatyczna Polski. Suma opadów rocznych waha się w granicach 500-600 mm rocznie. Średnia roczna wilgotność powietrza wynosi ok. 80% z największą przypadającą w miesiącu grudniu ok. 90%. Zamglenie powietrza najczęściej notowane jest w miesiącach październik i listopad - najrzadziej w miesiącu czerwcu. Terenami najbardziej narażonymi na powstawanie zastoisk mgły oraz wilgotnego powietrza są tereny leżące w granicach miasta nad rzeką Wel.

Na terenie miasta zdecydowanie dominują wiatry zachodnie, które stanowią blisko 20% notowań. Wiatry słabe i umiarkowane nie przekraczające 5-7 m/s. Duże prawdopodobieństwo występowania mgieł oraz złych warunków przewietrzania wraz z niekorzystnymi warunkami termiczno-wilgotnościowymi - stanowią o złych możliwościach rozprzestrzeniania się wszelkiego rodzaju zanieczyszczeń oraz skażeń atmosferycznych.

Miasto położone jest w środkowej części Gminy Lidzbark, granicząc z następującymi gminami: Bartniczka, Brzozie, Górzno, Grodziczno, Lubowidz, Grodziczno. Płońnica, Rybno.

Ogólna powierzchnia miasta wynosi 5,68 km². Liczba mieszkańców ok. 8.122 osób. Gęstość zaludnienia - ok. miasto 1430 osób na 1 km².

Podstawowe funkcje miasta to usługowo - przemysłowa oraz węzeł komunikacyjny o znaczeniu mikroregionalnym. Zasięg oddziaływania - teren Powiatu Działdowskiego z powiązaniem gospodarczym: Miasta i Gminy Działdowo, Miast i Gmina Lubawa, Gmina Bartniczka, Gminy Nowe Miasto Lubawskie.

Ważniejsze urzędy, zakłady pracy i instytucje to:

- Urząd Miasta i Gminy Lidzbark - ul. Sądowa 21
- Komisariat Policji - ul. Zieluńska 5,
- Miejski-Gminny Ośrodek Kultury - ul. Sądowa 23,
- Miejski Ośrodek Sportu i Rekreacji - ul. Nowa 10,
- Miejski-Gminny Biblioteka Publiczna - Zamkowa 2,

- Miejski Ośrodek Pomocy Społecznej – ul. Jeleńska 26,
- Powiatowy Urząd Pracy w Działdowie Filia w Lidzbarku - ul. Jeleńska 38
- Przedsiębiorstwo Gospodarki Komunalnej Sp. z o.o. - ul. Zieluńska 23,
- Przychodnia „Medicus” - ul. Brzozowa
- Nadleśnictwo Lidzbark
- Meblarska Spółdzielnia Inwalidów „Wolność” - ul. Działdowska 43
- H+H Polska - ul. Przemysłowa 14
- KARWEL s. j. - ul. Tysiąclecia 39, Stare Dłutowo
- Relax s. j. - Klonowo 41
- SE-DA Sp. z o. o. - ul. Polna 10
- Poldrew Trading Company Sp. z o.o - ul. Zieluńska 9
- Spółdzielnia Mleczarska ul. Fryderyka Chopina 4
- Masarnia Kamiński Stanisław ul. Główny Dworzec 5

Miasto posiada zwartą zabudowę w swojej starej części (zabudowa murowana) natomiast osiedla nowo powstałe takie jak osiedle: Skarpa I, Skarpa II, Skarpa III, Działki to w przeważającej części zabudowa wolno stojąca (także murowana).

Infrastruktura miasta to w głównej mierze: sieć kanalizacyjno-wodociągowa, sieć gazowa (średnie ciśnienie 4 atm.), sieć oraz sieć energetyczna (w przeważającej części – podziemna).

Tereny zielone znajdujące się w granicach miasta to:

- niewielkie kompleksy leśne znajdujące się w północnej części miasta,
- parki miejskie położone przy ulicach: Dworcowa, Lipowa,
- łąki oraz nieużytki rolne znajdujące się w Północnej części miasta

1.4.2. Wnioski z oceny zagrożenia czasu pokoju.

Z uwagi na swoje położenie geograficzne oraz specyfikę gospodarczą, miasto nie należy do miast województwa klasyfikowanych jako szczególnie zagrożone. Miasto zagrożone jest nadzwyczajnymi zdarzeniami w stopniu średnim. Ocena ta dotyczy tak zagrożeń czasu pokoju, jak i tych, które mogą zaistnieć w czasie zewnętrznego zagrożenia bezpieczeństwa państwa, jak i wojny. Spowodowane jest to głównie:

- niezbyt dużym uprzemysłowieniem miasta,
- brakiem dużych obiektów przemysłowych wykorzystujących w procesie produkcji TSP jak i MSN,

- niewystępowaniem na tym terenie zjawisk noszących znamiona klęsk, katastrof ekologicznych, przyrodniczych.

Nadzwyczajne zagrożenia z którymi należy liczyć się na terenie miasta, mogą być spowodowane:

- **skażeniem promieniotwórczym** – w przypadku katastrofy lub awarii elektrowni jądrowych w państwach ościennych,
- **uwolnieniem materiałów niebezpiecznych przewożonych transportem samochodowym lub koleją,**
- **awariami obiektów przemysłowych z TSP** – wykorzystująca amoniak w ilości ok. 1 tony Spółdzielnia Mleczarska na ul. Fryderyka Chopina, stwarza zagrożenie dla ludności w promieniu ok. 500 m od miejsca jej usytuowania, szczególnie dla ludności zamieszkującej ulice: Piaski, Fryderyka Chopina Trasa DW 541. W obrębie strefy zagrożenia zamieszkuje ok. 150 osób,
- **awariami (katastrofami) w transporcie kolejowym TSP** – przez obszar miasta przebiega jedna trasa kolejowa przewozu TSP

● **Trasa Nr 1 – Działdowo – Lidzbark – Brodnica - Chojnice;**

W przypadku katastrofy lub awarii cystern kolejowych z TSP lub MSN, może nastąpić skażenie przyziemnej warstwy atmosfery oraz ludności zamieszkującej w najbliższym sąsiedztwie szlaku kolejowego.

- **awariami (katastrofami) w transporcie samochodowym TSP i MSN** – przez obszar miasta przewożone są TSP, MSN, jak i paliwa płynne. Spowodować to może w przypadku katastrofy lub awarii, zagrożenie dla ludności, jak i infrastruktury miasta o charakterze lokalnym. Dowóz TSP (amoniak) do SM w Lidzbarku odbywa się samochodem ciężarowym krytym w butlach. Jednorazowy transport wystarcza na okres ok. 1 roku. Trasa przewozu TSP w granicach miasta . Orientacyjna długość trasy przebytej od granic miasta do punktu docelowego – ok. 2 km. Dowóz paliw płynnych do Stacji CPN przy ulicy Lubawskiej, Działdowskiej, odbywa się cysternami o poj. ok. 30.000 litrów i wiedzie również ulicami miasta.
- **pożarami** - miasto Lidzbark posiada zwartą zabudowę w swojej „starej” części, natomiast osiedla nowo powstałe, to w przeważającej części zabudowa wolno stojąca nie stanowiąca dużego zagrożenia pożarowego o charakterze przestrzennym. Natomiast zwarta zabudowa „starego” miasta stwarza tego typu zagrożenie. Ważnym czynnikiem wywierającym wpływ na zagrożenie pożarowe to Stacja Lotos przy ul. Szosa Lubawska, oraz stacja LPG przy ul. Działdowskiej leżąca w bezpośrednim sąsiedztwie zwartej zabudowy. Przebiegająca przez teren miasta instalacja gazowa – gazu ziemnego przewodowego, stanowi duże zagrożenie

niebezpieczeństwa wybuchu i pożaru. . Dystrybutory paliw płynnych na terenie zakładów pracy, stanowią również zagrożenie pożarowe i w przypadku wybuchu stanowią będą przyczynę bezpośredniego zagrożenie zdrowia lub życia pracowników, jak i zniszczenia mienia zakładowego.

Z uwagi na to, że przez teren miasta przebiegają ważne trasy komunikacyjne ruchu kołowego zaliczane do II i III kategorii odśnieżania – przy krańcowo niekorzystnych warunkach meteorologicznych w zimie, nastąpić może zaśnieżenie tych tras, jak również ich oblodzenie. Stwarzać to może poważne problemy zaopatrzenia mieszkańców miasta w artykuły pierwszej potrzeby. W przypadku awarii lub zerwania przez huraganowe wiatry napowietrznych linii energetycznych „NN” i „SN” należy liczyć się z możliwością długotrwałych przerw w dostawie energii elektrycznej do zakładów pracy, jak i gospodarstw domowych. Huraganowe wiatry spowodować mogą również zerwanie więźby dachowej na niektórych budynkach jak również ich zawalenie. Pozbawić to może części mieszkańców dachu nad głową, co stworzy pilną potrzebę zakwaterowania uszkodzonych w kwaterach zastępczych oraz zapewnienia im podstawowych warunków bytowych.

Zagrożenie chorobami zakaźnymi wśród ludzi oraz wspólnymi dla ludzi i zwierząt – może wystąpić na obszarze całego miasta. Ogniska zapalne chorób zakaźnych mogą ujawnić się na terenie samego miasta, jak i zostać nieświadomie sprowadzone z obszarów przyległych do granic administracyjnych miasta. Zagrożenie wybuchu epidemii chorób zakaźnych istnieje przede wszystkim w placówkach zbiorowego żywienia, jak również spożywania produktów żywnościowych niewiadomego pochodzenia. Szczególnie w okresie letnim należy liczyć się z możliwością wybuchu epidemii chorób zakaźnych z uwagi na możliwe zatrucia wodą, niehigienicznym sposobem produkcji wędlin, pieczywa, nabiału oraz wyrobów cukierniczych.

Do działalności, które w przypadku zdarzenia radiacyjnego mogą prowadzić do narażenia ludności na dawki promieniowania jonizującego przekraczające dawki graniczne, należą:

- eksploatacja i likwidacja obiektów jądrowych, w tym reaktorów jądrowych,
- eksploatacja, zamknięcie i likwidacja składowisk odpadów promieniotwórczych i składowisk wypalonego paliwa jądrowego,
- przechowywanie paliwa jądrowego i odpadów promieniotwórczych,
- wytwarzanie, stosowanie, przechowywanie, składowanie substancji promieniotwórczych na potrzeby rolnictwa, przemysłu, ochrony zdrowia i badań naukowych,
- transport paliwa jądrowego i odpadów promieniotwórczych.

1.4.3. Charakterystyka zagrożeń na wypadek zewnętrznego zagrożenia bezpieczeństwa państwa i w czasie wojny

Analiza położenia geograficznego oraz z uwagi na znajdującą się w granicach miasta nieczynną linię komunikacyjną PKP pozwala przypuszczać, że miasto Lidzbark może być terenem działań wojennych. Położenie miasta w kierunku możliwych uderzeń przeciwnika z północy, stwarza prawdopodobieństwo organizowania przez własne Siły Zbrojne rejonów obrony oraz działania na tym terenie GDR przeciwnika. Z tego też względu obiektami, które poddać należy szczególnej ochronie na terenie miasta są:

- Stacja Uzdatniania Wody przy ul. Piaski,
- Przedsiębiorstwo Wodociągowe ul Działdowska
- Stacja Transformatorowa (Główny Punkt Zasilania Miasta -GPZ),
- most drogowy na rzece Wel z kierunku Lidzbark – Działdowo,
- wiadukt klejowy na trasie Działdowo – Lidzbark - Brodnica,
- most drogowy Lidzbark – Brodnica
- droga wojewódzka DW 541
- urzędy administracji państwowej i samorządowej.

Są to kluczowe dla miasta punkty zaopatrzenia mieszkańców w wodę, energię elektryczną, gaz jak również zaopatrzenia mieszkańców w artykuły pierwszej potrzeby.

Należy liczyć się z możliwością uderzenia na miasto środkami konwencjonalnymi (uderzenia lotnicze) głównie w rejony stacji PKP i kolumn przegrupowujących się wojsk. Jako wtórne skutki po uderzeniach lotniczych mogą powstać pożary o charakterze blokowym i przestrzennym.

Oddziaływanie przeciwnika na obiekty gospodarcze, administracyjne spowoduje poważne zakłócenia lub wręcz sparaliżuje ich funkcjonowanie, co doprowadzi do poważnych zakłóceń w aprowizacji ludności w artykuły pierwszej potrzeby.

Podczas prowadzenia działań wojennych należy liczyć się z realną możliwością wystąpienia wśród ludności cywilnej przejawów zestresowania, paniki, niekontrolowanego przemieszczania się na tereny mniej narażone na skutki działań wojennych, a tym samym blokowaniu ważniejszych dróg i tras komunikacyjnych. Zapobiegać należy również w sposób szczególny i konsekwentny wszelkim przejawom grabienia mienia tak prywatnego, jak i uspołecznionego.

Należy liczyć się z możliwością przeprowadzenia ewakuacji części ludności do gmin ościennych (**zgodnie z „Planem Ewakuacji Ludności III stopnia miasta i gminy Lidzbark”**).

1.5. Zadania i obowiązki osób oraz podmiotów, którym powierzono realizację zadań obrony cywilnej, a także zestawienie zadań obrony cywilnej realizowanych przez jednostki organizacyjne na administrowanym terenie.

1.5.1. Zadania i obowiązki osób oraz podmiotów, którym powierzono realizację zadań obrony cywilnej.

1.5.1.1. Zadania i obowiązki osób funkcyjnych Miejskiego Zespołu Zarządzania Kryzysowego.

Lp.	Stanowisko (funkcja)	Podstawowe zadania i obowiązki
-1-	-2-	-3-
1	<p style="text-align: center;">Szef Miejskiego Zespołu Zarządzania Kryzysowego (MZZK)</p> <p style="text-align: center;">Burmistrz Lidzbarka</p>	<ol style="list-style-type: none"> 1. Kieruje realizacją procesu obrony cywilnej w mieście w procesie podwyższania gotowości obronnej państwa. 2. Koordynuje, nadzoruje i kieruje pracą zespołu, kontroluje stopień realizacji przedsięwzięć obrony cywilnej. 3. Koordynuje akcją ratunkową na terenie miasta. Podejmuje decyzje o uruchomieniu formacji OC podległych Szefowi OC. 4. Organizuje współpracę z jednostkami nadrzędnymi, gminami ościennymi i siłami współdziałającymi. 5. Przekazuje decyzje podwładnym szefom komórek organizacyjnych, zapewnia współdziałanie sił ratowniczych w toku prowadzenia akcji ratowniczych. 6. Ponośi pełną odpowiedzialność za realizację przedsięwzięć OC w okresie podwyższania gotowości obronnej.
2	<p style="text-align: center;">Z-ca Szefa MZZK</p> <p style="text-align: center;">Z-ca Burmistrz Lidzbarka</p>	<ol style="list-style-type: none"> 1. Koordynuje z ramienia Szefa OC miasta przebiegiem ewakuacji i samoewakuacji na terenie miasta. 2. Ocena strat w ludziach i w infrastrukturze w czasie działań wojennych. Szacuje szkody i straty powstałe w toku działań wojennych. 3. Koordynowanie wojewódzkiej i powiatowej pomocy humanitarnej adresowanej dla miasta Działdowo. 4. Kieruje likwidacją skutków działań wojennych. 5. Kieruje odbudową i przywróceniem sprawności infrastruktury w miarę posiadanych możliwości. 6. Zastępuje Szefa MZZK w zakresie jego obowiązków. 7. Odpowiada za prawidłową organizację pracy MZZK na stanowisku kierowania. 8. Przedstawia wnioski i propozycje w zakresie realizacji zadań Szefowi OC Miasta. 9. Kieruje aktualizacją Planu Obrony Cywilnej Gminy-Miasto Działdowo. 10. Nadzoruje pracę formacji OC miasta. 11. Nadzoruje pracę systemu wykrywania i alarmowania. 12. Wspomaga działanie zespołu osób kierujących procesem ewakuacji (przyjęcia) ludności z terenu miasta.

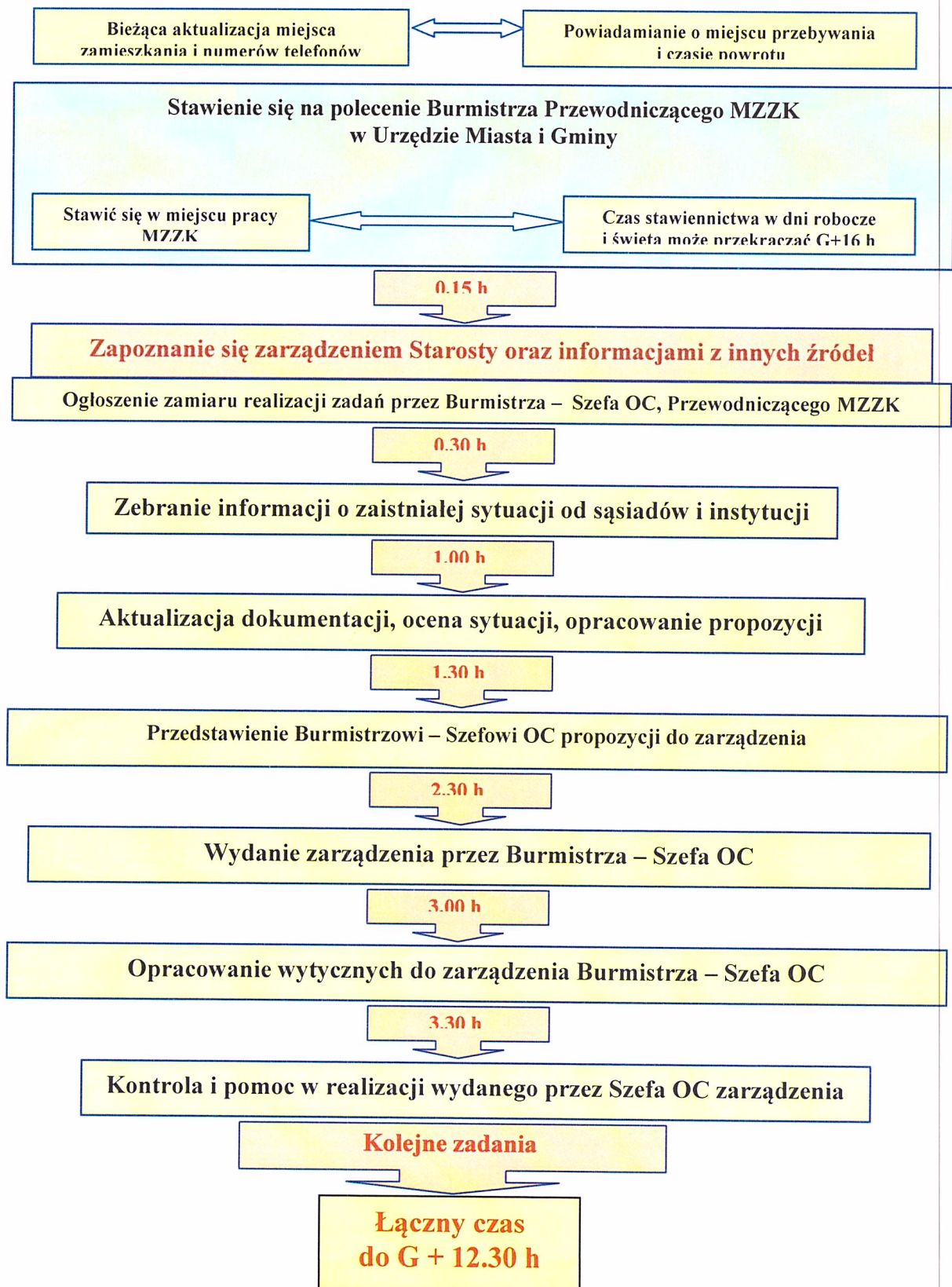
Lp.	Stanowisko (funkcja)	Podstawowe zadania i obowiązki
3	<p>wyznaczony funkcjonariusz Komisariatu Policji w Lidzbarku</p> <p>członek MZZK</p>	<p>1. We współdziałaniu z Komendantem Straży Miejskiej realizuje zadania zabezpieczenia porządkowo-ochronnego miasta i rejonów wystąpienia zagrożeń.</p> <p>2. Wykorzystując działania operacyjno-prewencyjne na bieżąco informuje Szefa MZZK o sytuacjach na terenie miasta, które mają wpływ na powstanie sytuacji kryzysowej.</p> <p>3. <u>Przedstawia wnioski i propozycje odnośnie:</u></p> <ul style="list-style-type: none"> - przestrzegania prawa i porządku publicznego podczas prowadzenia działań ratowniczych, - zapewnienia przejezdności dróg dla jednostek i organizacji biorących udział w działaniach ratowniczych, - organizacji ochrony obiektów administracji publicznej oraz pozostawionego mienia ludności i budynków w przypadku zarządzenia ewakuacji, - bezpieczeństwa mieszkańców miasta, - użycia sił i środków policji w prowadzonych działaniach ratowniczych.
4	<p>wyznaczony funkcjonariusz Ochotniczej Straży Pożarnej w Lidzbarku</p> <p>członek MZZK</p>	<p>1. Wnosi o podejmowanie działań zapobiegających występowaniu zagrożeń lub usprawniających prowadzenie działań ratunkowych.</p> <p>2. <u>Przedstawia wnioski i propozycje odnośnie:</u></p> <ul style="list-style-type: none"> - organizacji i koordynowania wszystkich działań związanych z prowadzeniem akcji ratowniczych, - współdziałania z jednostkami organizacyjnymi wspomagającymi działania jednostek straży pożarnych; - organizacji i zabezpieczenia prowadzenia akcji ratunkowych w przypadku wystąpienia zagrożenia pożarowego oraz innych miejscowych zagrożeń będących w sferze i odpowiedzialności straży pożarnej, - sposobu działania, użycia sił i środków nie wchodzących w skład służb profesjonalnych. <p>3. Udziela wszelkiej pomocy merytorycznej i logistycznej w sytuacji akcji ratunkowych kierowanych przez Szefa OC Miasta lub innych przedstawicieli służb.</p> <p>3. Przedstawia wnioski i propozycje w zakresie realizacji zadań dotyczących działań ratowniczych na terenie powiatu.</p>
5	<p>wyznaczony pracownik MOPS</p> <p>członek MZZK</p>	<p>1. <u>Przedstawia wnioski i propozycje odnośnie:</u></p> <ul style="list-style-type: none"> - organizacji pomocy socjalno-bytowej dla poszkodowanej ludności, - organizacji opieki zdrowotnej dla osób poszkodowanych (przy współdziałaniu z przedstawicielem SP ZOZ oraz Nacz. Wydz. EKS UM), - koordynacji zaopatrzenia poszkodowanych w żywność, art. sanitarne, wodę, odzież, art. I pomocy medycznej, pościel, itp.; - zapewnienia obsługi psychologicznej dla ludności oraz personelu realizującego zadania w rejonach objętych prowadzeniem akcji ratunkowej.

Lp.	Stanowisko (funkcja)	Podstawowe zadania i obowiązki	
		<p>2. Utrzymanie w stałej aktualizacji bazy danych o instytucjach i organizacjach, które mogą dostarczyć niezbędnych środków i artykułów dla poszkodowanej ludności.</p> <p>3. Utrzymanie współdziałania z koordynatorem informowania ludności w zakresie opracowania informacji dla ludności o lokalizacji i możliwości wykorzystania obiektów pomocy społecznej.</p>	
6	<p>Naczelnik Wydziału GIOŚ UMiG</p> <p>członek MZZK</p>	<p>1. <u>Przedstawia wnioski i propozycje odnośnie:</u></p> <ul style="list-style-type: none"> - kontroli wody, żywności oraz stanu higienicznego placówek żywienia zbiorowego, obiektów pomocy społecznej oraz rejonów rozmieszczenia ewakuowanej ludności, - zapobieganiu epidemii w rejonach objętych sytuacją kryzysową oraz prowadzenia akcji ratunkowej, - zabezpieczenia sanitarno-epidemiologicznego zarówno w trakcie wystąpienia zagrożenia jak też po ich ustąpieniu lub likwidacji, - sposobów odkażania (dezynfekcji) pomieszczeń i narzędzi. <p>2. Współdziałania w zakresie szczepień ochronnych ludności, zarządzania kwarantanny, usług laboratoryjnych dla służb medycznych i ochrony zdrowia.</p>	
7	<p>wyznaczony pracownik PGK Sp. z o. o.</p> <p>członek MZZK</p>	<p>1. <u>Przedstawia wnioski i propozycje odnośnie:</u></p> <ul style="list-style-type: none"> - organizacji zaopatrzenia w wodę mieszkańców miasta w warunkach występowania zagrożeń, - ochrony zapasowych ujęć wody oraz SUW, - przywracania drożności sieci wodno-kanalizacyjnej miasta. <p>2. Logistyczne zabezpieczenie działań jednostki w ramach zadań przez nią podejmowanych.</p> <p>3. Udziela wszelkiej merytorycznej pomocy oraz dysponuje niezbędnymi siłami i środkami do prowadzenia różnych działań ratunkowych.</p>	
8	<p>pracownik merytoryczny Wydziału Ob UMiG</p> <p>członek MZZK</p>	<p>1. <u>Przedstawia wnioski i propozycje odnośnie:</u></p> <ul style="list-style-type: none"> - wypracowania decyzji dotyczącej ochrony ludności przed zakażeniami biologicznymi, - reagowania w przypadku zaistnienia sytuacji kryzysowej spowodowanej masowymi zachorowaniami osób lub zwierząt na choroby zakaźne (zagrożenie epidemiologiczne i epizootyczne), - prowadzenia badań w kierunku rozpoznania źródła i rodzaju skażeń i zakażeń, - utylizacji zwierząt padłych i organizacji grzebowisk; - organizacji przeglądów pomieszczeń dla zwierząt ewakuowanych, - współpracy z organizacjami zajmującymi się opieką nad zwierzętami w zakresie zapewnienia zwierzętom paszy, ukryć i pomocy weterynaryjnej. 	

Lp.	Stanowisko (funkcja)	Podstawowe zadania i obowiązki
		<p>2. Opracowuje i przedstawia Szefowi MZZK sytuację skażeń oraz wnioski i propozycje postępowania w określonej sytuacji, przedkłada do aprobaty projekty zarządzeń dotyczących wprowadzenia na terenie miasta stanu zagrożenia epizootycznego oraz związane z nim ograniczenia i nakazy, rygory profilaktyczno-lecznicze, a także przedstawia wnioski w sprawie ich zniesienia.</p> <p>3. Udziela fachowych porad w zakresie leczenia zwierząt, organizacji grzebowisk i punktów zabiegów weterynaryjnych.</p>
9	<p>Naczelnik Wydziału Or UMiG</p> <p>członek MZZK</p>	<p>1. <u>Przedstawia wnioski i propozycje odnośnie:</u></p> <ul style="list-style-type: none"> - ochrony spokoju i porządku w miejscach publicznych, - współdziałania z właściwymi podmiotami w zakresie ratowania życia i zdrowia obywateli, pomocy w usuwaniu awarii technicznych i skutków klęsk żywiołowych oraz innych zagrożeń, - ochrony obiektów komunalnych i urządzeń użyteczności publicznej, - współdziałania z organizatorami i innymi służbami w ochronie porządku podczas zgromadzeń i imprez publicznych, - informowania społeczności lokalnej o stanie i rodzajach zagrożeń. <p>2. We współdziałaniu z przedstawicielem KP Policji realizuje zadania zabezpieczenia porządkowo-ochronnego miasta ze szczególnym uwzględnieniem rejonów wystąpienia zagrożeń i prowadzenia akcji ratunkowej.</p> <p>3. Udziela wszelkiej fachowej pomocy wynikającej z kompetencji Straży Miejskiej.</p>
10	<p>Naczelnik Wydziału Ob UMiG</p> <p>członek MZZK</p>	<p>1. <u>Przedstawia wnioski i propozycje odnośnie:</u></p> <ul style="list-style-type: none"> - organizacji sił i środków do działań w przypadku awarii elementów i urządzeń infrastruktury miasta, - zaopatrzenia miasta w wodę w warunkach zagrożenia, - organizacji pomocy lokalowej dla poszkodowanej ludności. <p>2. Udziela wszelkiej fachowej pomocy w ramach kompetencji wydziału służbom profesjonalnym i innym w prowadzeniu akcji ratunkowej.</p> <p>3. Udziela wszelkiej pomocy merytorycznej będącej w gestii wydziału.</p>
11	<p>Naczelnik Wydziału BIGK UMiG</p> <p>członek MZZK</p>	<p>1. <u>Przedstawia wnioski i propozycje odnośnie:</u></p> <ul style="list-style-type: none"> - prowadzenia oceny zagrożeń środowiskowych dla zdrowia ludności i zwierząt; - opracowania planów przywracania środowiska do pierwotnego stanu; - oceny sytuacji wynikającej z zaistnienia nadzwyczajnych zagrożeń środowiska oraz metod skutecznej ich likwidacji; - organizacji badań skażonego powietrza, wód powierzchniowych, a także ścieków zanieczyszczonych chemicznie i biologicznie; <p>2. Prowadzenie monitoringu ważniejszych zbiorników i cieków wodnych.</p>

Lp.	Stanowisko (funkcja)	Podstawowe zadania i obowiązki	
		<p>3. Współpraca z PINB w zakresie zabezpieczenia i usuwania skutków awarii budowlanych i zdarzeń nie będących katastrofami budowlanymi.</p> <p>4. Udzielanie merytorycznej pomocy innym służbom profesjonalnym działającym w rejonie takich zdarzeń.</p> <p>5. Udzielanie wszelkiej fachowej pomocy wynikającej z kompetencji wydziału.</p>	usuwania będących
12	<p>Dyrektor ZEASiP</p> <p>członek MZZK</p>	<p>1. <u>Przedstawia wnioski i propozycje</u> odnośnie:</p> <ul style="list-style-type: none"> - koordynacji działań ratunkowych prowadzonych na terenie jednostek oświatowych; - ewakuacji prowadzonej z terenu placówek oświatowych; - organizowania na bazie placówek oświatowych miejsc zakwaterowania dla osób poszkodowanych i grup ratunkowych; - edukacji dzieci i młodzieży w innym niż dotychczas miejscu zakwaterowania; - współdziałania z organizacjami pozarządowymi w zakresie organizacji pomocy humanitarnej; - organizacji i koordynacji procesu udzielania pomocy psychologicznej dla poszkodowanej ludności. <p>2. Ciągła aktualizacja bazy danych o szpitalach, ośrodkach zdrowia, przychodniach lekarskich (specjalizacja) i transporcie medycznym na terenie miasta, możliwych do wykorzystania w przypadku powstania zdarzeń kryzysowych oraz prowadzenia akcji ratunkowej.</p> <p>3. Współdziałanie z ZOZ, NSP, organizacjami pozarządowymi, instytucjami, osobami fizycznymi na rzecz ochrony zdrowia mieszkańców miasta.</p> <p>4. Udzielanie wszelkiej fachowej pomocy wynikającej z kompetencji wydziału.</p>	
13	<p>Skarbnika UMiG</p> <p>członek MZZK</p>	<p>1. Planowanie środków budżetowych koniecznych do realizacji postawionych zadań na wypadek wystąpienia zagrożeń, prowadzenia akcji ratunkowej oraz koordynowanie i monitorowanie realizacji tych zadań pod względem finansowym.</p>	

1.5.1.2. Czynności Miejskiego Zespołu Zarządzania Kryzysowego.



1.5.1.3. Zadania i obowiązki jednostek organizacyjnych podległych i nadzorowanych, którym powierzono realizację zadań obrony cywilnej.

Lp.	Nazwa podmiotu	Podstawowe zadania i obowiązki	
-1-	-2-	-3-	
1.	PGK Sp. z o. o. 13-230 Lidzbark ul. Zieluńska 23	1. Zabezpieczenie dostaw wody pitnej dla potrzeb mieszkańców miasta oraz tzw.: technicznej” dla potrzeb przeciwpożarowych. 2. Realizacja nałożonych zadań w zakresie świadczeń rzeczowych i osobistych dla potrzeb OC.	
2.	Miejska Służba Drogowa 13-200 Działdowo ul. Wolności 2/4	1. Realizacja nałożonych zadań w zakresie świadczeń rzeczowych dla potrzeb OC.	
3.	Placówka Terenowa PKS 13-200 Działdowo ul. Grunwaldzka 26	1. Realizacja nałożonych zadań w zakresie świadczeń rzeczowych (wydzielenia pojazdów -autobusy) do ewakuacji mieszkańców miasta. 2. Prowadzenie zabiegów specjalnych na transporcie samochodowym i sprzęcie .	
4.	Komisariat Policji w Lidzbarku	1. Zabezpieczenie mienia pozostawionego przez ewakuowaną i samoewakuującą się ludność. 2. Pomoc w opracowaniu planu zabezpieczenia; budynków instytucji i mieszkań po ewakuacji.	
5.	Rejon Dystrybucji Gazu 13-200 Działdowo ul. Gen. J. Hallera 32	1. Zabezpieczenie dostaw gazu dla potrzeb mieszkańców miasta, instytucji oraz zakł. pracy.	
6.	Pogotowie Energetyczne 13-230 Lidzbark ul. Jeleńska 25	1. Zabezpieczenie dostaw energii elektrycznej dla potrzeb mieszkańców miasta, instytucji oraz zakł. pracy.	
7.	MOPS 13-230 Lidzbark ul. Jeleńska 26	1. Organizacja pomocy społecznej poszkodowanym w toku działań zbrojnych. 2. Współdziałanie z kierującymi ewakuacja planową celem koordynacji zadań związanych z zapewnieniem pomocy społecznej potrzebującym. 3. Prowadzenie rozpoznania, co do faktycznych i bieżących potrzeb ludności poszkodowanej w zakresie pomocy bytowej oraz źródeł i wielkości jej pozyskania.	

1.5.1.4. Zestawienie zadań obrony cywilnej realizowanych przez jednostki organizacyjne, podległe i nadzorowane na administrowanym terenie.

Treść zadania							
Organizacja ewakuacji ludności, zwierząt i mienia na wypadek zagrożenia bezpieczeństwa państwa i wojny.							
Realizujący	Zespół ds. Ewakuacji Ludności	MOPS	Terenowa Placówka PKS	Harcerska Drużyna Ratownicza	Straż Miejska	Wydziałowe wydziały UMiG	Właściciele obiektów na terenie których, rozwijane będą elementy org. procesu ewakuacji
Treść zadania							
Monitorowanie zagrożeń, ostrzeganie i alarmowanie, w tym informowanie ludności o zagrożeniach i sposobach postępowania w przypadku ich ogłoszenia.							
Realizujący	dwa	Wydział Ob UMiG	Wydział BiGK UM	Wydział Org. UMiG	Straż Miejska		
Treść zadania							
Realizacja przedsięwzięć organizacyjnych związanych z przygotowaniem rejonów i obiektów dla ewakuacji ludności.							
Realizujący	MOSiR	PGK Sp. z o.o.	Komenda Hufca ZHP	Zespół ds. Ewakuacji Ludności	Straż Miejska	Wydziałowe wydziały UMiG	

Treść zadania								
Realizacja przedsięwzięć organizacyjnych związanych z udzielaniem pomocy socjalnej osobom w trakcie ewakuacji planowej jak i pozostającym na miejscu z wykorzystaniem własnych uprawnień i możliwości.								
Realizujący	MOPS	Zespół ds. Ewakuacji Ludności	Straż Miejska	Wydziałe Wydziały UMiG				
Treść zadania								
Zabezpieczenie ewakuacji i przegrupowania ludności pod względem opieki medycznej.								
Realizujący	Jednostki Niepublicznej Służby Zdrowia	Zespół ds. Ewakuacji Ludności	Straż Miejska	Wydziałe Wydziały UMiG				
Treść zadania								
Przygotowanie budowli ochronnych oraz doraźnych ukryć dla ludności.								
Realizujący	<u>PGK Sp. z o.o.</u>	Spółdzielnia Mieszaniowa-Lokatorsko-Własnościowa		Wydziałe Wydziały UMiG				
Treść zadania								
Zaopatrzenie ludności w sprzęt i indywidualne środki ochrony.								
Realizujący	Wytypowane sklepy i zakłady krawieckie na terenie miasta.	Wydział Spraw Obywatelskich UMiG	Wydział Organizacyjny UMiG					

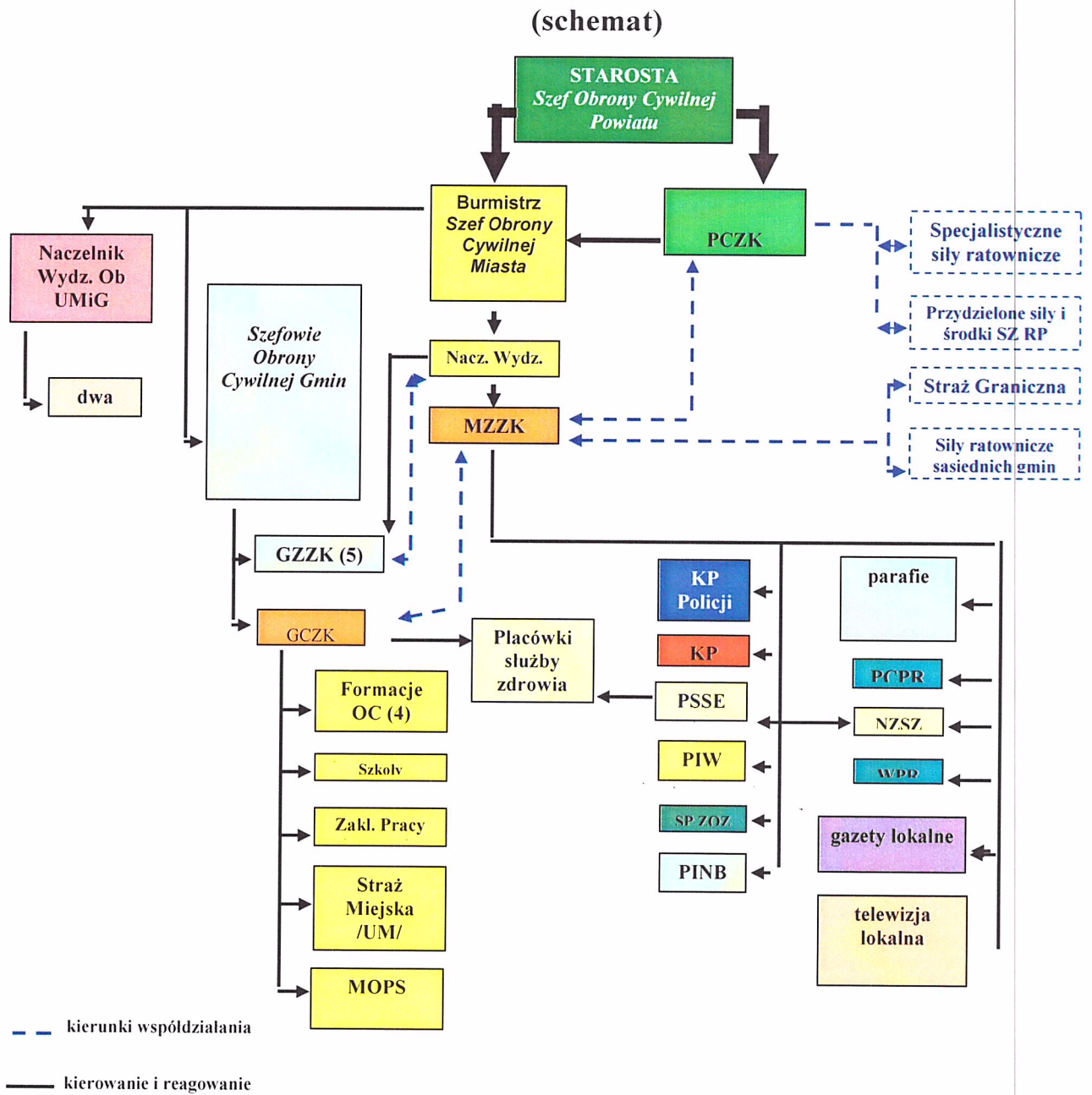
Treść zadania								
Organizacja zaciemniania i wygaszania oświetlenia								
Realizujący	Posterunek Energetyczny w Działdowie	Wydział BiGK UMiG	Wydział Spraw Obywatelskich UMiG					
Treść zadania								
Organizacja akcji ratowniczej oraz walka z pożarami.								
Realizujący	PGK Sp. z o.o.	ZOZ	Szkoły na terenie miasta	Rejon Dystrybucji gazu Działdowo	Pogotowie Energetyczne	Przedsiębiorstwa na które nałożono świadczenia rzeczowe		Wydzielone wydziały UMiG
Treść zadania								
Organizacja opieki medycznej, pomocy społecznej, psychologicznej i religijnej.								
Realizujący	ZOZ	MOPS	PSSE	Wydzielone wydziały UMiG				
Treść zadania								
Monitorowanie sytuacji sanitarno-epidemiologicznej.								
Realizujący	PSSE	ZOZ	Wydzielone wydziały UMiG					

Treść zadania								
Prowadzenie zabiegów sanitarnych, odkażania, dezynfekcji, dezaktywacji i innych działań ochronnych.								
Realizujący	PSSE	PIW	Hurtownie art. chemicznych na terenie miasta	Hurtownie odzieży i obuwia na terenie miasta				
Treść zadania								
Przywracanie do działania niezbędnych służb użyteczności publicznej w tym pomoc w budowie i odbudowie ujęć wody pitnej (zabezpieczenie wody pitnej dla ludności).								
Realizujący	PGK Sp. z o.o.	Rejon Dystrybucji gazu	Pogotowie Energetyczne	PSSE	Wydzielone wydziały UMiG			
Treść zadania								
Organizowanie doraźnych pomieszczeń i zaopatrzenia dla poszkodowanej ludności.								
Realizujący	MOPS	Zespół Szkół Zawodowych	wydzielone wydziały UMiG	Gimnazjum	Ośrodki wczasowe			
Treść zadania								
Organizowanie ochrony dóbr kultury.								
Realizujący	Starostwo Powiatowe w Działdowie	Właściciele dóbr kultury podlegających ochronie	wydzielone wydziały UMiG					

Treść zadania								
Doraźna pomoc w grzebaniu zmarłych.								
Realizujący	PGK Sp. z o.o.	Proboszczowie parafii na terenie miasta	PSSE	wydziały UMiG				
Treść zadania								
Ochrona żywności i innych dóbr do przetrwania.								
Realizujący	MOPS	PSSE	PIW	wszystkie wydziały UMiG				
Treść zadania								
Planowanie, prace organizacyjne i szkolenie w zakresie OC.								
Realizujący	Kierownicy jednostek organizacyjnych OC	Kierownicy jednostek organizacyjnych UMiG	wszystkie wydziały UMiG					

1.6. Charakterystyka struktur organizacyjnych i zasobów oraz analiza możliwości ich wykorzystania.

1.6.1. Charakterystyka struktur organizacyjnych obrony cywilnej miasta.



1.6.1.10. Sily i środki jednostek organizacyjnych przeznaczonych do prowadzenia działań ratowniczych.

Lp.	Jednostka organizacyjna	Sprzęt specjalistyczny					
		pilarki do drewna	pilarki do betonu i stali	sprzęt hydrauliczny	aparaty nadciśnieniowe	pompy pływające	pompy szlamowe
1	PGK Sp. z o.o. 13-230 Lidzbark ul. Zieluńska 23	1 szt.	1 szt.	-	-	-	1 szt.
miasto i gminy Lidzbark							

1.6.1.11.2. Wykaz agregatów prądotwórczych (stacjonarnych, ciągnionych i przewoźnych) znajdujących się na terenie miasta i gminy Lidzbark

Lp.	Miejsce stacjonowania, umiejscowienia (adres, telefon)	Agregat		Uwagi
		Typ	Moc	
1	PGK Sp. z o.o. 13-230 Lidzbark ul. Zieluńska 23		100 KW 125 KW	- 2 szt.
2	OSP Lidzbark		400 KW 200 KW 10 KW 5 KW	- 1 szt. - 1 szt. - 1 szt. - 1 szt.
				stacjonarne stacjonarny stacjonarny przewoźny przewoźny

1.6.1.8. Wykaz firm i właścicieli świadczących usługi transportowe na terenie miasta i gminy Lidzbark.

1.6.1.8.1. Samochody ciężarowo – szosowe.

Lp.	Właściciel nazwa firmy	Adres	Telefon	Rodzaj środka transportu	Ilość	Charakterystyka pojazdu	Nalożone świadczenie na rzecz obronności na czas"W"
-1-	-2-	-3-	-4-	-5-	-6-	-7-	-8-
1	PGK Sp. z o.o.	13-230 Lidzbark ul. Zieluńska 23	23/6961425	sam. ciężarowy	2	samochód przystosowany do przewozu towarów	nie nalożono świadczenia
2	Spółdzielnia Mleczarska	13-230 Lidzbark ul. Zieluńska 23	23/6961531	sam. ciężarowy	1	samochód przystosowany do przewozu towarów	nie nalożono świadczenia
3	Mieblarska Spółdzielnia Inwalidów „Wolność”	13-230 Lidzbark ul. Działdowska 43	23/6961560	sam. ciężarowy	1	samochód przystosowany do przewozu towarów	nie nalożono świadczenia
4	El-Dom. Usługi transportowe. Laskowski A	13-230 Lidzbark ul. Akacyjowa 4	23/6961371	sam. ciężarowy	1	samochód przystosowany do przewozu towarów	nie nalożono świadczenia
5	Usługi transportowe warmińsko-mazurskie, myjnia Jan Sternicki STER-TRANS	13-230 Lidzbark ul. Główny Dworzec 9	23/6962936	sam. ciężarowy	1	samochód przystosowany do przewozu towarów	nie nalożono świadczenia
6	Grenda A. Usługi transportowe	13-230 Lidzbark ul. 3-go Maja 12	23/6983024	sam. ciężarowy	1	furgon przystosowany do przewozu towarów	nie nalożono świadczenia

7	Transwel. Rogożyński J.	13-230 Lidzbark ul. Tartaczna 10	23/6961307	sam. ciężarowy	1	samochód przystosowany do przewozu towarów	nie nałożono świadczenia
8	Marluk. PPHU. Łukaszewski M.	13-230 Lidzbark ul. Kościelna 7	23/6962304	sam. ciężarowy	1	samochód przystosowany do przewozu towarów	nie nałożono świadczenia
9	Robert Jaworski - Firma Handlowo - Usługowa "Robtrans"	13-230 Lidzbark ul. Brzozowa 36	604 182 522	sam. ciężarowy	1	samochód przystosowany do przewozu towarów	nie nałożono świadczenia
10	Wach-Bud 1. Wachocka J.	13-230 Lidzbark ul. Zieluńska 46	23/6961007	sam. ciężarowy	1	samochód przystosowany do przewozu towarów	nie nałożono świadczenia

1.6.1.8.2. Wywrotki.

Lp.	Właściciel nazwa firmy	Adres	Telefon	Rodzaj środka transportu	Ilość	Charakterystyka pojazdu	nałożone świadczenie na rzecz obronności na czas"WV"
-1-	-2-	-3-	-4-	-5-	-6-	-7-	-8-
1	PGK Sp. z o.o.	13-230 Lidzbark ul. Zieluńska 23	23/6961425	wywrotka	2		nie nałożono świadczenia
2	Robert Jaworski - Firma Handlowo - Usługowa "Robtrans"	13-230 Lidzbark ul. Brzozowa 36	604 182 522	wywrotka	1		nie nałożono świadczenia
	Kamex. FHU. Kozłowska J.	13-230 Lidzbark Jeleń 118	23/6961074	wywrotka	3		nie nałożono świadczenia

1.6.1.8.3. Autobusy.

Lp.	Właściciel nazwa firmy	Adres	Telefon	Rodzaj środka transportu	Ilość	Charakterystyka pojazdu	nałożone świadczenie na rzecz obronności na czas"W"
-1-	-2-	-3-	-4-	-5-	-6-	-7-	-8-
1	CUW Lidzbark	13-230 Lidzbark ul. Jeleńska 38	23/6962811	autobusy	1	autobusy do przewozu powyżej 15 osób	nie nałożono świadczenia

1.6.1.8.4. Busy osobowe.

Lp.	Właściciel nazwa firmy	Adres	Telefon	Rodzaj środka transportu	Ilość	Charakterystyka pojazdu	nałożone świadczenie na rzecz obronności na czas"W"
-1-	-2-	-3-	-4-	-5-	-6-	-7-	-8-
1	CUW Lidzbark	13-230 Lidzbark ul. Jeleńska 38	23/6962811	furgon do przewozu osób	1	przystosowany do przewozu osób	nie nałożono świadczenia

1.6.1.8.5. Maszyny do robót ziemnych i drogowych (koparki, spycharki i ładowarki).

Lp.	Właściciel nazwa firmy	Adres	Telefon	Rodzaj środka transportu	Ilość	Charakterystyka pojazdu	nałożone świadczenie na rzecz obronności na czas "W"
-1-	-2-	-3-	-4-	-5-	-6-	-7-	-8-
1	PGK Sp. z o.o.	13-230 Lidzbark ul. Zieluńska 23	23/6961425		5		nie nałożono świadczenia
2	Kamex. FHU. Kozłowska J.	13-230 Lidzbark Jeleń 118	23/6961074		5		nie nałożono świadczenia

1.6.1.6. Wykaz urządzeń specjalnych i ich możliwości.

1.6.1.9. Wykaz przedsiębiorstw lub firm na terenie miasta posiadających ciężki sprzęt, który mógłby zostać wykorzystany do usuwania awarii wynikłych na skutek niekorzystnych warunków pogodowych, w szczególności w zakresie poprawy przejezdności dróg.

Lp.	Właściciel – nazwa firmy	Adres	Telefon	Rodzaj sprzętu	Ilość
-1-	-2-	-3-	-4-	-5-	-6-
1	PGK Sp. z o.o.	13-230 Lidzbark ul. Zieluńska 23	23/6961425	wywrotka plug odśnieżny ciągnik gąsienicowy maszyny do prac ziemnych	-6-
2	Kamex. FHU. Kozłowska J.	13-230 Lidzbark Jeleń 118	23/6961074	wywrotka plug odśnieżny maszyny do prac ziemnych samochód do przewozu betonu	

1.6.1.13. Możliwość wykorzystania cystern na wodę na terenie miasta i gminy Lidzbark.

1.6.1.11. Wykaz przedsiębiorstw bądź firm funkcjonujących na terenie miasta posiadających mobilne agregaty prądotwórcze o średniej i wielkiej mocy, które mogłyby zostać wypożyczone w przypadku wystąpienia długotrwałych awarii sieci energetycznej oraz wykaz przedsiębiorstw i instytucji posiadających podnośniki do napraw na wysokościach.

1.6.1.11.1. Wykaz firm posiadających podnośniki, dźwigi i żurawie.

1.6.1.12. Wykaz ujęć wody pitnej oraz sieci wodociągowej funkcjonującej na terenie miasta Działdowo i ich zabezpieczenie w awaryjne źródła zasilania.

Lp.	Lokalizacja	Ujęcie wody (położenie)	Ilość studni	Wydajność w m ³ na dobę	Awaryjne źródło zasilania (agregaty prądotwórcze)			Uwagi	
					Rodzaj	Ilość	Moc		Lokalizacja
1	SUW Lidzbark	studnia nr 4	1	60	stacjonarny	1	18 KW	SUW	pobór wody na bieżące potrzeby miasta
		studnia nr 4 A	1	75					
		studnia nr 5	1	75					
2	SUW Słup	studnia nr 1	1	64	brak	1	15 KW	SUW	studnie awaryjne
		studnia nr 2	1	51					
3	SUW Stare Dłutowo	studnia nr 1	1	26	brak	1	13 KW	SUW	studnia awaryjna
		studnia nr 2	1	26					
		studnia nr 3	1	26					

1.6.1.2. Wykaz formacji obrony cywilnej na terenie miasta i gminy Lidzbark.

Lp.	Nazwa formacji	Liczba	Stan osobowy		Adres i numer telefonu
			Etatowy	Ewidencyjny	
1	drużyna ratownictwa ogólnego	1	10	10	Urząd Miasta i Gminy Lidzbark 13-230 Lidzbark, ul. Sądowa 21 tel. 23 696 15 05, 23 696 15 04
2	drużyna wykrywania i alarmowania	1	10	10	Urząd Miasta i Gminy Lidzbark 13-230 Lidzbark, ul. Sądowa 21 tel. 23 696 15 05, 23 696 15 04
3	drużyna porządkowo - ochronna	1	10	10	Urząd Miasta i Gminy Lidzbark 13-230 Lidzbark, ul. Sądowa 21 tel. 23 696 15 05, 23 696 15 04

1.6.1.4. Zestawienie formacji obrony cywilnej (instytucji, służb) przeznaczonych do wykonywania zadań specjalnych.

Lp.	Nazwa formacji (jednostki)	Liczba	stan etatowy/ stan faktyczny	Miejsce rozwinięcia (adres, numer telefonu)
	-1-	-2-	-3-	-4-
1	drużyna wykrywania i alarmowania	1	10/10	Urząd Miasta i Gminy Lidzbark 13-230 Lidzbark, ul. Sądowa 21 tel. 23 696 15 05, 23 696 15 04
2	drużyna porządkowo - ochronna	1	10/10	Urząd Miasta i Gminy Lidzbark 13-230 Lidzbark, ul. Sądowa 21 tel. 23 696 15 05, 23 696 15 04

1.6.1.14. Ilość urządzeń głośnomówiących stacjonarnych i na samochodach możliwych do wykorzystania w czasie alarmowania.

Lp.	Nazwa urządzenia	Gdzie zamontowany - typ pojazdu	Uwagi
-1-	-2-	-3-	-4-
1	urządzenia głośnomówiące	na samochodach służbowych MGOK	1 urządzenie
2	urządzenia głośnomówiące	urządzenie ręczne Urząd Miasta i Gminy Lidzbark	1 urządzenie
3	urządzenie głośnomówiące	urządzenie ręczne MOSiR	1 urządzenie

1.6.1.3. Formacje obrony cywilnej miasta przeznaczone do podjęcia działań ratowniczych.

Lp.	Nazwa formacji	Stan ukończenia			Czas osiągnięcia gotowości po ogłoszeniu stanu		Miejsce rozwinięcia
		etatowy	ewiden cyjny	%	gotowość obronna państwa kryzysu	gotowość obronna państwa czasu wojny	
1	drużyna ratownictwa ogólnego	10	10	100	G+48	G+72	Urząd Miasta i Gminy Lidzbark 13-230 Lidzbark, ul. Sądowa 21 tel. 23 696 15 05, 23 696 15 04
2	drużyna wykrywania i alarmowania	10	10	100	G+12	G+48	Urząd Miasta i Gminy Lidzbark 13-230 Lidzbark, ul. Sądowa 21 tel. 23 696 15 05, 23 696 15 04

3	drużyna porządkowo - ochronna	10	10	100	G+48	G+72	Urząd Miasta i Gminy Lidzbark 13-230 Lidzbark, ul. Sądowa 21 tel. 23 696 15 05, 23 696 15 04
---	-------------------------------	----	----	-----	------	------	---

1.6.1.5. Formacje obrony cywilnej możliwe do wykorzystania do grzebania zmarłych – miejsca grzebania zmarłych.

1.6.1.1. Służby i siły do zabezpieczenia urządzeń użyteczności publicznej na terenie miasta i gminy.

Lp.	Rodzaj urządzenia	Siły przeznaczone do zabezpieczenia (ochrony)				
		Policja	Straż Miejska	samodzielny pluton porządkowo - ochronny	służby wewnętrzne instytucji i zakładów	
-1-	-2-	-3-	-4-	-5-	-6-	
1	Stacja Uzdatniania Wody	patrol pieszy i zmotoryzowany	zmotoryzowany	-	całodobowy monitoring obiektu	
2	studnie awaryjne	patrol pieszy i zmotoryzowany	zmotoryzowany	-	całodobowy monitoring terenu	
3	Główny Punkt Zasilania Miasta	patrol pieszy i zmotoryzowany	zmotoryzowany	-	całodobowy monitoring terenu	
4	Stacja Reduktorowa Gazu	patrol pieszy i zmotoryzowany	zmotoryzowany	-	całodobowy monitoring terenu	
5	Zbiornik z amoniakiem na terenie Spółdzielni Mleczarskiej	patrol pieszy i zmotoryzowany	patrol pieszy zmotoryzowany	-	całodobowy monitoring terenu	
6	Kotłownia PC Sp. z o.o. przy ulicy Jeleńska	patrol pieszy i zmotoryzowany	zmotoryzowany	-	całodobowy monitoring-terenu	

79	Oczyszczalnia Ścieków	patrol zmotoryzowany	zmotoryzowany	-	całodobowy monitoring terenu
8	Stacje paliw na terenie miasta	patrol pieszy i zmotoryzowany	zmotoryzowany	-	całodobowy monitoring terenu
9	Ważniejsze urzędy administracji państwowej i samorządowej: - Urząd Miasta i Gminy Lidzbark	patrole piesze lub zmotoryzowane	patrol pieszy lub zmotoryzowany	wydzielone drużyny ppo zgodnie z planem ochrony obiektu: dot UMiG Lidzbark	całodobowy monitoring terenu

1.6.1.7. Świadczenia osobiste i rzeczowe oraz przydziały organizacyjno-mobilizacyjne.

Brak nałożonych świadczeń. W trakcie analizowania

1.7. Ogólna koncepcję działania w okresie zewnętrznego zagrożenia bezpieczeństwa państwa i wojny.

1.7.1. Uaktualnienie planów obrony cywilnej.

W okresie zewnętrznego zagrożenia bezpieczeństwa państwa i wojny w pierwszej kolejności zostanie uaktualniony niniejszy plan oraz plany obrony cywilnej zakładów pracy i instytucji realizujących zadania obrony cywilnej.

1.7.2. Uruchomienie drużyny wykrywania i alarmowania (dwa).

Systemy wykrywania i alarmowania o skażeniach – jest to powiązany organizacyjno-technicznie zespół elementów przeznaczonych do identyfikacji skażeń, wytwarzania, gromadzenia, przetwarzania i wstępnej analizy informacji o uwolnieniu do środowiska, toksycznych środków chemicznych, materiałów promieniotwórczych, zakaźnych czynników biologicznych i powstania ognisk zakażeń, a także powstałych w następstwie takich zdarzeń skażeniach oraz potencjalnych źródłach tych zagrożeń.

Wykrywanie zagrożeń oraz ostrzeżenie i alarmowanie ludności będzie realizowane w ramach Systemu Wykrywania i Alarmowania (SWA miasta).

1.7.3. Sprawdzenie łączności w sieci wojewody.

Po wprowadzeniu wyższych stanów gotowości obronnej państwa i po uruchomieniu służby „Stałego Dyżuru” Urzędu Miasta i Gminy Lidzbark, dyżurny przystępuje do uruchomienia i sprawdzenia systemu łączności:

- **radiowej** w sieci Wojewody na kanale zarządzania Wojewody, powiatowym, współdziałania i koordynacji ratownictwa,
- **telefonicznej** poprzez centralę telefoniczną Urzędu Miasta i Gminy ze służbą „Stałego Dyżuru” Wojewody, Starostwa Powiatowego, jednostek organizacyjnych, służb, inspekcji, straży oraz gmin ościennych,
- **e-mailowej** ze służbą „Stałego Dyżuru” Wojewody, Starostwa Powiatowego jednostek organizacyjnych, służb, inspekcji, straży oraz gmin ościennych.

1.7.4. Sprawdzenie gotowości urzędów specjalnych.

Sprawdzenie gotowości urzędów specjalnych polegać będzie na przygotowaniu do działania i osiągnięciu gotowości. Sprawdzenie dokonana Naczelnik Wydziału Spraw Obywatelskich w porozumieniu z przedstawicielem Wydziałów Urzędu Miasta i Gminy.

1.7.5. Powołanie i szkolenie formacji obrony cywilnej – uruchomienie świadczeń.

Po wprowadzeniu wyższych stanów gotowości obronnej państwa Naczelnik Wydziału Spraw Obywatelskich Urzędu Miasta i Gminy uruchomi działanie **dwa** i przeprowadzi trening SWA w zakresie monitorowania, wykrywania, prognozowania skażeń i zakażeń oraz alarmowania, wspólnie z POADA Starostwa Powiatowego w Działdowie.

1.7.6. Prowadzenie działań ratunkowych.

Działania ratunkowe prowadzone będą na terenie miasta i gminy przez siły i środki przewidziane do ratowania i udzielanie pomocy ludności poszkodowanej takie jak: Policję, OSP, PCK, formacje obrony cywilnej, pogotowia (ratunkowe, gazowe, energetyczne, wodno-kanalizacyjne).

1.7.7. Przygotowanie budowli ochronnych.

W związku z brakiem na terenie miasta typowych budowli ochronnych i schronów w czasie zagrożenia bezpieczeństwa państwa i wojny przygotowane będą ukrycia dla ludności w oparciu o wybrane podpiwniczenia i obiekty gospodarcze zlokalizowane na terenie miasta. Odpowiedzialnymi za wcześniejsze wskazanie podpiwniczeń i obiektów gospodarczych na przygotowanie ukryć dla ludności są: Prezes PGK Sp. z o.o, Prezes Spółdzielni Mieszkaniowych, jak również zarządcy budynków mieszkalnych wspólnot mieszkaniowych.

1.7.8. Ewakuacja ludności, zwierząt i mienia.

W przypadku konieczności przeprowadzenia ewakuacji III stopnia z terenu miasta i gminy Lidzbark po dokonaniu aktualizacji dokumentacji dotyczącej ewakuacji, przeprowadzona będzie ewakuacja mieszkańców w liczbie około 500 osób po drogach gminnych i powiatowych do rejonów rozmieszczenia na terenie gmin: Nowe Miasto Lubawskie oraz Bartniczka. Ewakuacja odbędzie się zgodnie z zawnieszonym planem ewakuacji III stopnia (załącznik funkcjonalny do Planu Obrony Cywilnej Miasta i Gminy Lidzbark).

1.7.9. Prowadzenie zabiegów specjalnych.

Zabiegi specjalne prowadzone będą w oparciu o myjnie samochodowe funkcjonujące na terenie miasta, które w wypadku zagrożenia bezpieczeństwa państwa i po wybuchu wojny po osiągnięciu gotowości (uzupełnienie w płyn odkażający) przystąpią do prowadzenia dezaktywacji, odkażania lub dezynfekcji ludzi, pojazdów, sprzętu i przedmiotów.

1.7.10. Poszerzenie szpitali, rozwinięcie zastępczych miejsc szpitalnych.

Zwiększenie bazy szpitalnej nastąpi po przekazaniu przez Wojewodę sygnału o rozwinięciu bazy szpitalnej.

W sytuacji dużych strat oraz napływu poszkodowanej ludności, szpital będzie poszerzony o zastępcze miejsca szpitalne 130 (Ośrodek Wypoczynkowy „Ambrowil” - 130 miejsc, Ośrodek Wypoczynkowy „Pod Lipami” - 170 miejsc.

1.7.11. Ochrona zabytków.

Ochrona zabytków ruchomych i nieruchomych organizowana będzie na terenie miasta w oparciu o „ Plan ochrony zabytków na wypadek konfliktu zbrojnego i sytuacji kryzysowych dla miasta „Lidzbark” - opracowany w 2005 roku, uaktualniany na bieżąco, znajdujący się w pomieszczeniu Wydziału Zarządzania Kryzysowego Urzędu Miasta i Gminy Lidzbark.

1.7.13. Ochrona obiektów.

W okresie zewnętrznego zagrożenia bezpieczeństwa państwa i wojny, ochronie poddane będą obiekty miejscowej infrastruktury krytycznej takie, jak:

- Stacja Uzdatniania Wody (SUW),
- ujęcia wody pitnej (studnie głębinowe),
- Stacja Transformatorowa – Główny Punkt Zasilania miasta,
- Stacje Reduktorowe Gazu,
- obiekt Urzędu Miasta i Gminy Lidzbark.

Ochrona organizowana będzie na bazie sił Policji, oraz plutonu porządkowo - ochronnego koro rozwijanej przy Urzędzie Miasta i Gminy.

1.8. Terminy i tryb aktualizacji planu.

Aktualizacja dokonywana będzie nie rzadziej niż co dwa lata oraz każdorazowo, jeśli zostaną zmienione dane mające wpływ na realizację zadań ujętych w planie. Zasada ta dotyczy także załączników. Aktualizacja planu dokonywana będzie w przypadku:

- zmiany struktury zagrożeń na terenie miasta, (powstanie nowych, związanych m.in. z inwestycjami, np. likwidacja lub powstanie zakładu o niebezpiecznym profilu produkcji),
- powstania lub likwidacji podmiotów, organizacji czy formacji obrony cywilnej na terenie miasta, i zmiany w ich zasobach ludzkich czy sprzętowych,
- innych – istotnych z punktu widzenia funkcjonalności planu – zmian zachodzących na terenie miasta.

Wszystkie zmiany w planie zostaną odnotowane w tabeli zmian aktualizacyjnych.

2. Procedury postępowania.

2.1. Stany gotowości obronnej.

WYKONYWAĆ WSZYSTKIE ZADANIA DOTYCZĄCE OBRONY CYWILNEJ WYNIKAJĄCE Z „PLANU OPERACYJNEGO FUNKCJONOWANIA MIASTA- GMINY LIDZBARK W WARUNKACH ZEWNĘTRZNEGO ZAGROŻENIA BEZPIECZEŃSTWA I W CZASIE WOJNY” A PONADTO:

stany gotowości obronnej państwa

W państwie obowiązują trzy stany gotowości obronnej państwa:

- **Stan stałej gotowości obronnej państwa** – utrzymuje się w czasie pokoju, gdy nie stwierdza się istotnych zagrożeń zewnętrznego bezpieczeństwa państwa. W stanie stałej gotowości obronnej państwa realizowane są zadania planistyczne, organizacyjne, szkoleniowe i kontrole mające na celu utrzymanie w sprawności systemu obronnego państwa.
- **Stan gotowości obronnej państwa czasu kryzysu** – wprowadza się w razie zaistnienia zewnętrznego zagrożenia bezpieczeństwa państwa wymagającego uruchomienia wybranych elementów systemu obronnego lub realizacji zadań ustalonych dla tego stanu. W stanie gotowości obronnej państwa czasu kryzysu są realizowane zadania zapewniające przygotowanie do przeciwdziałania zewnętrznym zagrożeniom bezpieczeństwa państwa oraz usuwania skutków ich wystąpienia.
- **Stan gotowości obronnej państwa czasu wojny** – wprowadza się w celu odparcia bezpośredniej zbrojnej napaści na terytorium Rzeczypospolitej Polskiej lub gdy z umów międzynarodowych wynika zobowiązanie do wspólnej obrony przeciwko agresji. W stanie gotowości obronnej państwa czasu wojny realizuje się zadania umożliwiające przeprowadzenie powszechnej mobilizacji, wprowadzenie stanu wojennego oraz pełne rozwinięcie systemu obronnego państwa do odparcia agresji militarnej.

Wyższy stan gotowości obronnej państwa wprowadzany jest przez Prezydenta RP na wniosek Prezesa Rady Ministrów i może on być wprowadzany z pominięciem niższego. Wykonywanie zadań związanych z podwyższeniem gotowości obronnej województwa koordynuje Wojewoda.

Dla zapewnienia ciągłości procesu decyzyjnego organów uprawnionych do uruchamiania i wykonywania zadań w stałej gotowości utworzony został przez Wojewodę Warmińsko-Mazurskiego na terenie województwa system stałych dyżurów. Na terenie miasta i gminy utworzono system stałych dyżurów, którego zadaniem jest: przekazywanie decyzji burmistrzowi, kierownikom podległych i nadzorowanych jednostek organizacyjnych, przedsiębiorcom i organizacjom społecznym, wytypowanych do wykonywania określonych zadań obronnych i obrony cywilnej mających swoją siedzibę na terenie miasta.

Skład służby „Stalego Dyżuru” i zasady działania – w dokumentacji służby „stalego dyżuru”(znajduje się w miejscu pełnienia służby).

2.2. Przedsięwzięcia w zakresie osiągnięcia gotowości obronnej miasta.

W stanie stałej gotowości obronnej państwa :

1) utrzymywanie w gotowości do działania zespołu kierowania i formacji OC w tym:

- Miejskiego Zespołu Zarządzania Kryzysowego,
- elementów systemu wykrywania i alarmowania (SWA) miasta i gminy,
- szkolenie organów kierowania i osób wyznaczonych do realizacji zadań OC zgodnie z rocznym planem szkolenia,
- utrzymanie w stałej sprawności technicznej sprzętu, materiałów i wyposażenia OC,
- zaopatrywanie formacji OC z ustaloną tabelą należności,
- utrzymywanie i sprawdzanie technicznej sprawności maszyn i innego sprzętu z gospodarki narodowej (GN),
- opracowanie i aktualizowanie planów zarządzania kryzysowego i planu obrony cywilnej,
- gotowość do prowadzenia ewakuacji, przyjęcia ludności oraz zabezpieczenia mienia po ewakuacji,
- utrzymywanie w formacjach OC (elementy SWA) o wyższym stopniu gotowości nie mniej niż 50% stanów w gotowości do działania w czasie 8 – 12 godzin od otrzymania sygnału,
- współdziałanie w zwalczaniu klęsk żywiołowych i zagrożeń środowiska,
- szkolenie ludności w zakresie powszechnej samoobrony,
- realizacja innych zadań wynikających z podstawowych aktów normatywno – prawnych.

GOTOWOŚĆ OBRONNA PAŃSTWA CZASU KRYZYSU

PO OTRZYMANIU SYGNAŁU O STAWIENIU SIĘ W URZĘDZIE MIASTA I GMINY

S+ 1 h – S+ 2h

OBYWIAZUJE USTAWA O POWSZECHNYM OBYWIAZKU OBRONY

Ogłoszenie zamiaru realizacji zadań przez Burmistrza – Szefa OC
– Przewodniczącego MZZK

S+ 2,30 h

Zbieranie informacji dotyczących zaistniałych zdarzeń oraz sytuacji na terenie miasta
i gmin ościennych

S+ 1h

Aktualizacja dokumentacji, ocena sytuacji, przeprowadzenie kalkulacji
i opracowanie propozycji

S+ 1,30 h

Przedstawienie Burmistrzowi – Szefowi OC propozycji do wydania zarządzenia

S+ 2 h

Wydanie zarządzenia – Szefa OC

S+ 2.30 h

Opracowanie wytycznych do zarządzenia wydanego przez Burmistrza – szefa OC

S+ 3 h

Pomoc i kontrola w realizacji zadań wynikających z zarządzenia Burmistrza
- Szefa OC Miasta i Gminy

DO REALIZACJI
NASTĘPNYCH ZADAŃ

GOTOWOŚĆ OBRONNA PAŃSTWA CZASU WOJNY

SLEDZENIE I ANALIZA ROZWOJU SYTUACJI

Utrzymanie stałego kontaktu
z MZZK i Burmistrzem
- Szefem OC

Przebywanie w miejscu
zamieszkania

OBOWIĄZUJE USTAWA O POWSZECHNYM OBOWIĄZKU OBRONY

BEZZWŁOČZNIE STAWIĆ SIĘ W URZĘDZIE MIASTA I GMINY Z CHWILĄ
OGŁOSZENIA SGO CZASU WOJNY (MOBILIZACJI LUB AK)

Stawić się w miejscu
pracy MZZK

Maksymalny czas
stawiennictwa G+1h

Zapoznanie się z zarządzeniami Prezydenta, Premiera, Wojewody, Starosty
i innych organów rządowych

Ogłoszenie zamiaru działania przez Burmistrza - Szefa OC

S+0,30

Zebranie informacji o zaistniałej sytuacji od organów administracji
rządowej, samorządowej i instytucji

S+0,45

Aktualizacja dokumentacji, ocena sytuacji, przeprowadzenie kalkulacji i opracowanie
działań metod

S+ 1h

Przedstawienie Burmistrzowi – Szefowi OC propozycji do zarządzenia

S+ 1,30 h

Wydanie zarządzenia przez Burmistrza – Szefa OC

S+ 2h

Opracowanie wytycznych do zarządzenia Burmistrza – Szefa OC

S+ 2-2,30 h

Kontrola i pomoc w realizacji zadań postawionych przez Burmistrza – Szefa OC

REALIZACJA NASTĘPNYCH
ZADAŃ

W STANIE GOTOWOŚCI OBRONNEJ PAŃSTWA CZASU KRYZYSU I WOJNY.

Lp.	Treść przedsięwzięcia	Czas osiągnięcia gotowości po ogłoszeniu stanu		Uwagi
		gotowości obronnej państwa czasu kryzysu	gotowości obronnej państwa czasu wojny	
1	Przyjęcie sygnału o wprowadzeniu stanu gotowości obronnej państwa czasu kryzysu/czasu wojny.	G+10'	G+10'	
2	Uruchomienie systemu stałych dyżurów, SWA.	G+2 h	G+6 h	
3	Sprawdzenie i nawiązanie łączności w sieci Wojewody, Powiatu oraz jednostek organizacyjnych OC.	G+2 h	G+6 h	
4	Przybycie Szefa MZZK (ZK) – Szefa OC Miasta oraz członków zespołu do miejsca pracy.	G+12 h	G+24 h	
5	Rozpoczęcie pracy MZZK, Zespołu Kierowania (ZK).	G+12 h	G+24 h	
6	Osiągnięcie gotowości do ewakuacji ludności z rejonów, w których przebywanie zagrażałoby jej zdrowiu lub życiu.		do G+12 h	
7	Powołanie dwa.	od G+8 h doG+12 h	od G+24 h doG+32 h	
8	Ewakuacja ludności z rejonów, w których przebywanie zagrażałoby jej zdrowiu lub życiu, do przygotowanych rejonów i obiektów.		od G+24 h do G+ 48 h	
9	Pełne rozwinięcie i uruchomienie pracy na Głównym Stanowisku Kierowania.	od G+12 h doG+24 h	od G+24h doG+36 h	
10	Sprawdzenie gotowości urządzeń specjalnych.	G+24 h	G+36 h	
11	Ocena sytuacji i wydanie zarządzenia	od G+12 h	od G+24h	

Lp.	Treść przedsięwzięcia	Czas osiągnięcia gotowości po ogłoszeniu stanu		Uwagi
		gotowości obronnej państwa czasu kryzysu	gotowości obronnej państwa czasu wojny	
	do przedsięwzięć przygotowawczych.	doG+24 h	doG+36h	
12	Aktualizacja Planów Obrony Cywilnej.	od G+24 h doG+36 h	od G+36 h doG+48 h	
13	Aktualizacja planów ochrony zabytków miasta oraz jednostek organizacyjnych kultury, a także podjęcie przygotowań organizacyjno-administracyjnych do realizacji określonych w nich zadań.	od G+24 h do G+36 h		
14	Pełne rozwinięcie formacji obrony cywilnej.	do G + 48 h	do G + 72 h	
5	Podjęcie przygotowań służby zdrowia do świadczenia usług medycznych ludności poszkodowanej w wyniku ewentualnych ataków terrorystycznych i innych sytuacji kryzysowych.	G+72 h	adaptacja pomieszczeń MCZ na czas „W” – 2-3 tygodnie po adaptacji G+72 h	
16	Realizacja przedsięwzięć w zakresie przygotowania ukryć dla ludności.		od G+72 h	
17	Realizacja przedsięwzięć zaciemnienia i wygaszania oświetlenia.		na sygnał	
18	Składanie meldunków.	na bieżąco	na bieżąco	

2.3. Czasy rozwinięcia formacji obrony cywilnej i harmonogram osiągnięcia gotowości do działania.

2.3.1. System wykrywania i alarmowania.

HARMONOGRAM OSIĄGANIA GOTOWOŚCI DO DZIAŁANIA

Stan gotowości obronnej państwa	Nazwa Formacji	Rejon rozmieszczenia/rozwięcia	Rozwinięcie/stopień ukończenia		
			czas	w stanie osobowym	w sprzęt
Stan gotowości obronnej państwa czasu kryzysu	dwa	Urząd Miasta i Gminy Lidzbark (sala konferencyjna)	8 do 12 godzin od przekazania sygnału	50 %%
Stan gotowości obronnej państwa czasu wojny	dwa	Urząd Miasta i Gminy Lidzbark (sala konferencyjna)	24 do 32 godzin od przekazania sygnału	100 %%

3. Załączniki funkcjonalne.

3.1. Monitorowanie zagrożeń, ostrzeganie i alarmowanie, w tym informowanie ludności o zagrożeniach i sposobach postępowania

3.1.1. System monitorowania zagrożeń, ostrzegania i alarmowania.

Definicja ostrzegania i alarmowania.

Ostrzeganie - działania mające na celu przekazanie komunikatów i informacji uprzedzających o prawdopodobnych zagrożeniach i zalecających podjęcie działań zabezpieczających i ochronnych oraz instruujące o sposobach wykonywania takich działań.

Alarmowanie - działania mające na celu natychmiastowe przekazanie sygnału do właściwych terytorialnie władz, służb i ludności na danym terenie, informującego o zagrożeniu skażeniem, skażeniu lub o innym zagrożeniu wymagającym natychmiastowego działania.

System wykrywania i alarmowania o skażeniach organizowany na terenie miasta to zespół elementów przeznaczonych do identyfikacji skażeń, wytwarzania, gromadzenia, przetwarzania i wstępnej analizy informacji o uwolnieniu do środowiska, toksycznych środków chemicznych, materiałów promieniotwórczych, zakaźnych czynników biologicznych i powstania ognisk zakażeń, a także powstałych w następstwie takich zdarzeń skażeniach oraz potencjalnych źródłach tych zagrożeń.

Wykrywanie zagrożeń oraz ostrzeganie i alarmowanie ludności jest realizowane w ramach Systemu Wykrywania i Alarmowania (SWA).

Sily i środki SWA dyżurujące w czasie pokoju na terenie miasta i gminy:

- służba dyżurna Ochotniczej Straży Pożarnej,
- służba dyżurna Policji,
- służba dyżurna PSSE,
- służba dyżurna PIW.

Tworzą one System Wczesnego Ostrzegania (SWO).

W celu wykonania zadań postawionych przed Systemem Wykrywania i Alarmowania w zakresie ostrzegania i alarmowania ludności będą wykorzystywane:

- Powiatowy Ośrodek Analizy Danych i Alarmowania,
- Miejski Zespół Zarządzania Kryzysowego,
- drużyna wykrywania i alarmowania (**dwa**) – na bazie której rozwijane są posterunki wykrywania i alarmowania (**pwa**),
- punkty alarmowania (zakładowe – **pal**),

- OSP,
- Posterunek Policji.

Sygnaly alarmowe i komunikaty ostrzegawcze mogą być wykorzystane wyłącznie w sytuacji rzeczywistego zagrożenia. System przygotowuje się w stanie stałej gotowości obronnej państwa, a rozwija w stanie gotowości państwa czasu kryzysu i wojny.

Zasady funkcjonowania systemu:

- SWA osiąga gotowość do działania przez rozwinięcie w rejonie formowania i osiągnięcie gotowości do wykonywania określonych zadań,
- rozwinięcie systemu następuje w przypadku osiągnięcia wyższych stanów gotowości obronnej państwa oraz przeprowadzania ćwiczeń i treningów – na czas ich trwania;
- całkowite lub częściowe rozwinięcie systemu zarządza:
 - Szef Obrony Cywilnej Miasta i Gminy (Burmistrz) – na terenie miasta i gminy,
 - Szef Obrony Cywilnej Powiatu (Starosta) – na terenie kilku Gmin lub na terenie całego Powiatu,
 - Szef Obrony Cywilnej Województwa (Wojewoda) – na terenie kilku powiatów lub całego województwa.

W czasie pokoju Szef Obrony Cywilnej może zarządzić rozwinięcie systemu w przypadku wystąpienia klęsk żywiołowych i zagrożeń środowiska oraz usuwania ich skutków, a także w celu przeprowadzenia ćwiczeń obrony cywilnej.

3.1.2. Rodzaje alarmów oraz sygnały alarmowe, komunikaty ostrzegawcze.

RODZAJE ALARMÓW, SYGNAŁY ALARMOWE

Lp.	Rodzaj alarmu	Sposób ogłoszenia alarmów			Sposób odwołania alarmów	
		akustyczny system alarmowy	środków masowego przekazu	wizualny sygnał alarmowy	akustyczny system alarmowy	środków masowego przekazu
1.	Alarm powietrzny	<p>- Ciągły, modulowany dźwięk syreny w okresie jednej minuty.</p> <p>- Następujące po sobie sekwencje długich dźwięków sygnałów dźwiękowych pojazdów, gwizdków, trąbek lub innych przyrządów na sprężone powietrze w stosunku 3:1; w przybliżeniu 3 sekundy dźwięku oraz 1 sekunda przerwy</p>	<p>Powtarzana trzykrotnie zapowiedź słowna: Uwaga! Uwaga! Uwaga! ogłaszam alarm powietrzny dla</p>	<p>Znak czerwony najlepiej w kształcie kwadratu</p>	<p>Dźwięk ciągły trwający 3 minuty</p>	<p>Powtarzana trzykrotnie zapowiedź słowna: Uwaga! Uwaga! Odwołuję alarm powietrzny dla</p>
2.	Alarm o skażeniach	<p>- Przerwany modulowany dźwięk syreny</p> <p>- Sekwencja krótkich sygnałów wydawanych sygnałem dźwiękowym pojazdu lub innym podobnym urządzeniem lub też uderzenia metalem czy też innym przedmiotem w stosunku 1:1, w przybliżeniu 1 sekunda wydawania dźwięku oraz 1 sekunda przerwy</p>	<p>Powtarzana trzykrotnie zapowiedź słowna: Uwaga! Uwaga! ogłaszam alarm o skażeniach (podać rodzaj skażenia) dla</p>	<p>Znak czarny najlepiej w kształcie trójkąta</p>	<p>Dźwięk ciągły trwający 3 minuty</p>	<p>Powtarzana trzykrotnie zapowiedź słowna: Uwaga! Uwaga! Odwołuję alarm o skażeniach dla</p>

KOMUNIKATY OSTRZEGAWCZE

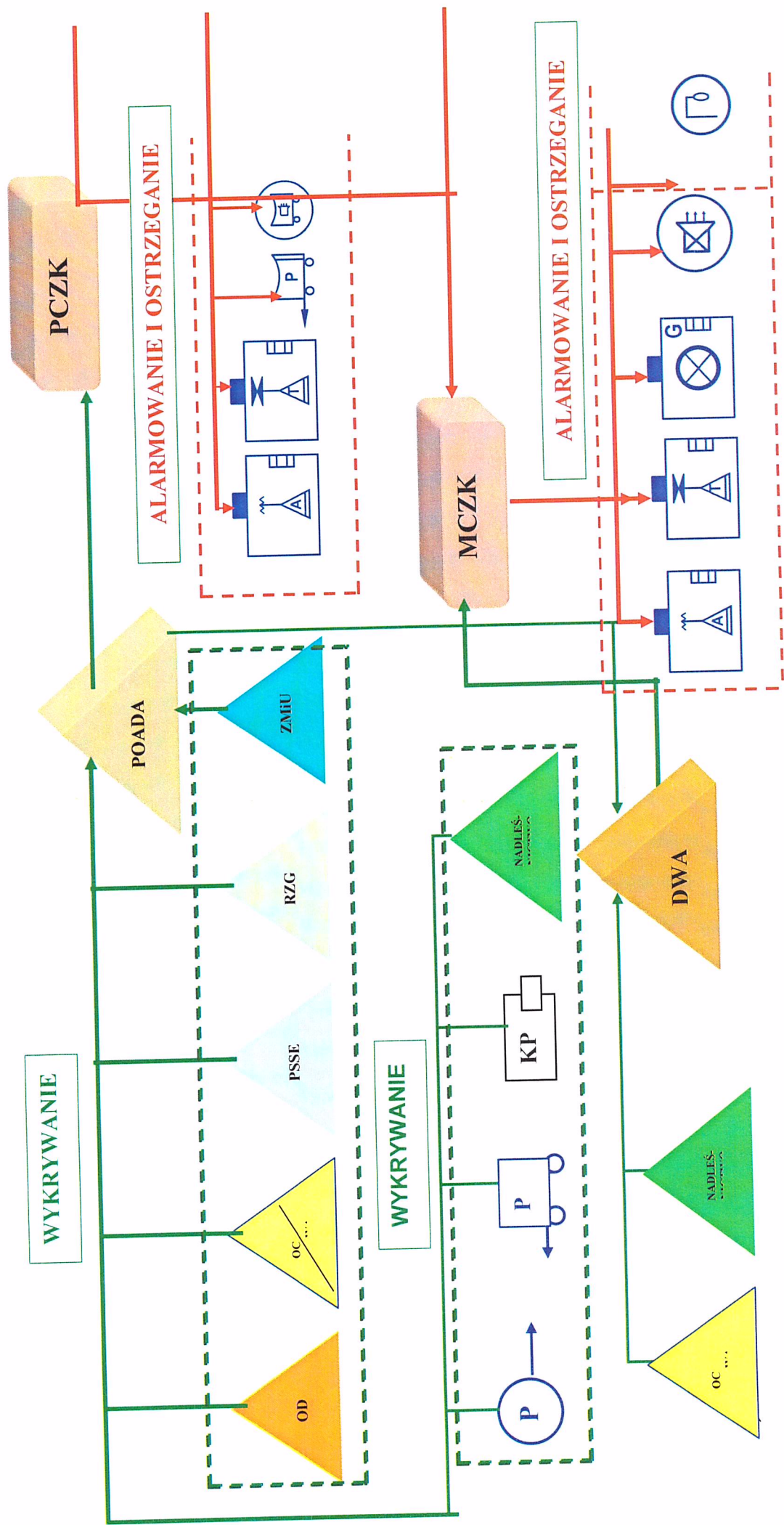
Lp.	Rodzaj komunikatu	Sposób ogłoszenia komunikatu		Sposób odwołania komunikatu	
		akustyczny system alarmowy	środków masowego przekazu	akustyczny system alarmowy	środków masowego przekazu
1	Uprzedzenie o zagrożeniu skażeniami		Powtarzana trzykrotnie zapowiedź słowna: Uwaga! Uwaga! Osoby znajdująca się na terenie około godz. min. może nastąpić skażenie (podać rodzaj skażenia) w kierunku		Powtarzana trzykrotnie zapowiedź słowna: Uwaga! Uwaga! Odwołuję uprzedzenie o zagrożeniu (rodzaj skażenia) dla
2	Uprzedzenie o zagrożeniu zakażeniami		Formę i treść komunikatu uprzedzenia o zagrożeniu zakażeniami ustalają organy Państwowej Inspekcji Sanitarnej		
3	Uprzedzenie o klęskach żywiołowych i zagrożeniu środowiska		Powtarzana trzykrotnie zapowiedź słowna: Informacja o zagrożeniu i sposobie postępowania mieszkańców		Powtarzana trzykrotnie zapowiedź słowna: Uwaga! Uwaga! Odwołuję alarm o klęskach dla

3.1.3. Zasady prowadzenia alarmowania w mieście.





Do ostrzegania i alarmowania ludności miasta wykorzystuje się:

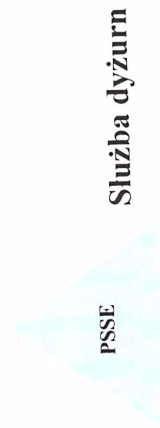
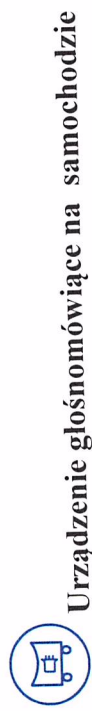
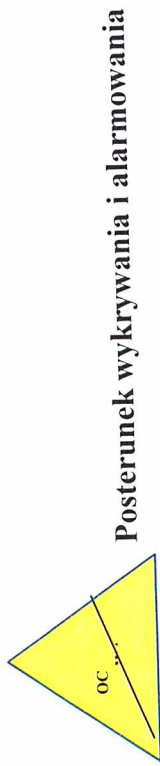
- syreny alarmowe (MSA) sterowane drogą radiową lub ręcznie,
- pojedyncze syreny alarmowe (elektryczne lub ręczne) w zakładach pracy,
- rozgłośnie radiowe (Radio Olsztyn), Radio Siedem w Mławie, (zgodnie z art. 34 ust. 2 ustawy z dnia 26 stycznia 1984 r. – Prawo prasowe (Dz. U. z 1984 roku, Nr 5 poz. 24, z późn. zm.),
- urządzenia nagłaśniające na pojazdach,
- zastępcze środki alarmowe, czyli wszelkiego rodzaju środki (OSP, Policji,) podręczne, które mają znaczenie lokalne (dzwonki alarmowe, gongi, dzwony),
- plakaty ostrzegawcze rozwieszane na terenie miasta i gminy,
- poprzez zamieszczenie ogłoszeń i informacji na stronach internetowych miasta.

3.1.3.1. Ogólny schemat wykrywania i alarmowania na terenie Miasta i Gminy Lidzbark.



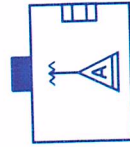
LEGENDA:

-  Przekazanie informacji o wykryciu zagrożenia
-  Przekazanie sygnału alarmowego i komunikatów
-  Alarmowanie
-  Wykrywanie

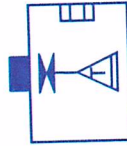




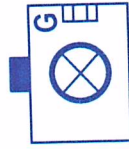
Zarząd Melioracji i Urządzeń Wodnych, Zarząd Rejonowy w Działdowie



Radiofoniczny ośrodek alarmowania



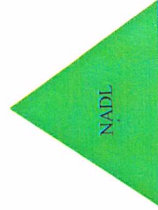
Telewizyjny ośrodek alarmowania



Gminne punkty alarmowania



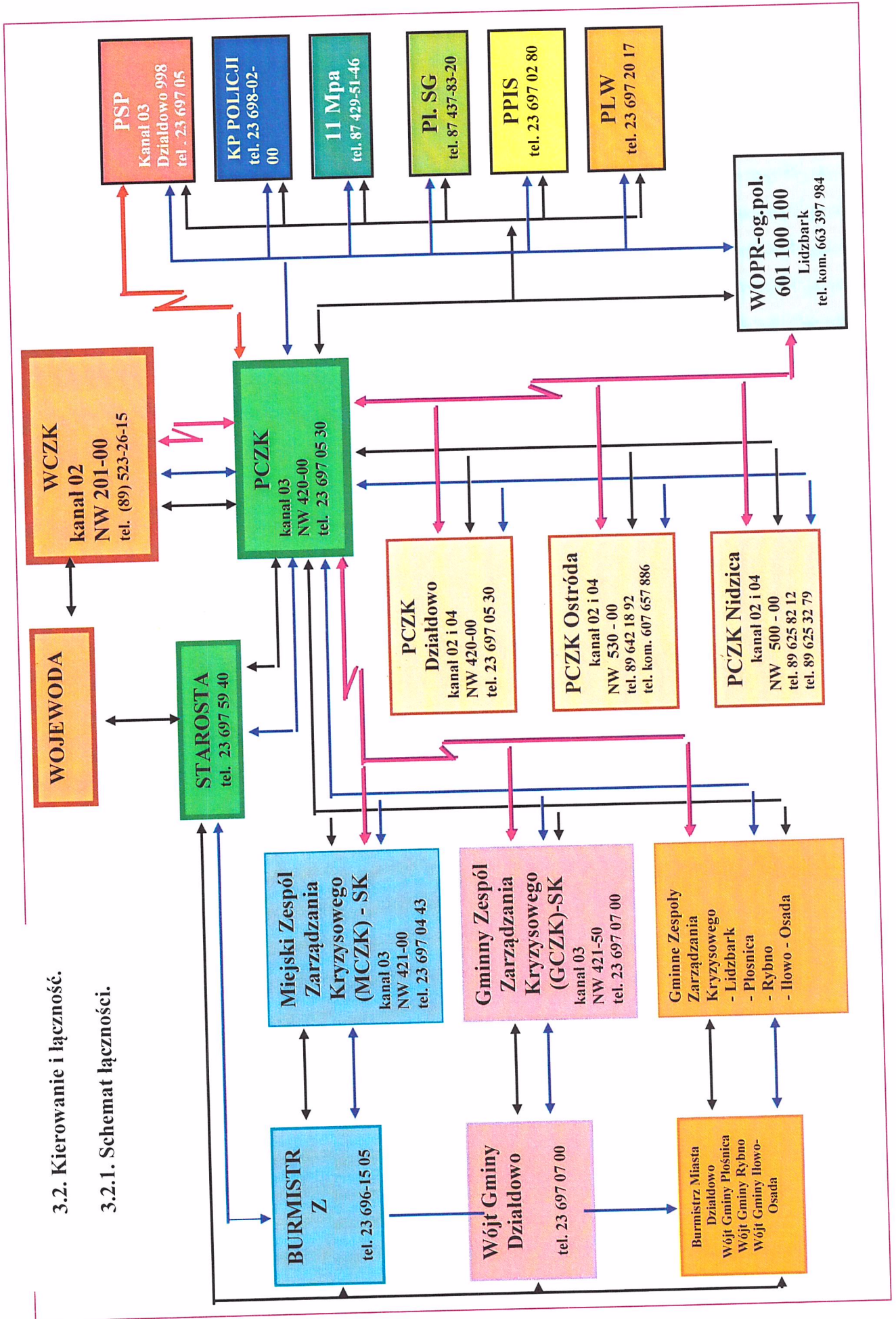
Syreny alarmowe



Służby ppoż. Nadleśnictwa Lidzbark

3.2. Kierowanie i łączność.

3.2.1. Schemat łączności.



LEGENDA.

- ←→ Łączność telefoniczna
- ←→ Łączność mailowa
- ←→ Łączność radiowa
- ←→ Łączność radiowa ze SK PSP

KANAŁY ŁĄCZNOŚCI RADIOWEJ:

- 01 – kanał przeciwpowodziowy
- 02 – kanał wojewódzki
- 03 – kanał powiatowy
- 04- kanał współdziałania
- 05 – kanał ratowniczy

DANE ŁĄCZNOŚCI E-MAILOWEJ.

- WCZK – wykry@uw.olsztyn.pl
- PCZK Działdowo – pczk@dzialdowo.starostwo.gov.pl
- GCZK Działdowo – sekretariat@ugdzialdowo.pl
- GCZK Rybno – gminarybno@wp.pl
- GCZK Płońna – urzad@plosnica.pl
- GCZK Iłowo-Osada – gminailowo@poczta.onet.pl
- MCZK Działdowo – umdzialdowo@netbiz.com.pl

- SANEPID – psse.dzialdowo@sanepid.olsztyn.pl
- PIW – dzialdowo.piw@wetdiw.gov.pl
- 11 Mpa – lmba_wegorzewo@wp.pl
- WOPR – biuro@mazurskiewopr.pl
- Placówka Straży Granicznej – strazgraniczna@wegorzewo.pl

3.2.2. Zasady organizacji łączności telefonicznej na terenie Województwa Warmińsko - Mazurskiego.

Na terenie Województwa Warmińsko - Mazurskiego została utworzona jednorodna sieć łączności radiotelefonicznej na potrzeby jednostek administracji rządowej i samorządowej.

W ramach przydzielonych częstotliwości utworzono na terenie niektórych powiatów sieci radiotelefoniczne: przeciwpowodziowe i koordynacji ratownictwa. Wszystkie stacje w urzędach administracji rządowej i samorządowej zaprogramowane zostały w następujący sposób:

- **kanal I – przeciwpowodziowy**, wykorzystywany na potrzeby powiatowych, miejskich i gminnych komitetów przeciwpowodziowych oraz jednostek organizacyjnych Wojewódzkiego Zarządu Melioracji i Urządzeń Wodnych,
- **kanal II – zarządzania Wojewody**, wykorzystywany przez wszystkie jednostki administracji rządowej i samorządowej na terenie województwa. Na kanale tym prowadzone są wywołania poszczególnych abonentów. Wszystkie stacje powinny, w godzinach pracy, pozostawać na nasłuchu na tym kanale, a po zakończeniu korespondencji na innych kanałach zawsze przełączać radiotelefon na kanał II. Wszyscy abonenci zobowiązani są do ścisłego wykonywania poleceń stacji nadrzędnych oraz stacji głównej,
- **kanal III – powiatowy**, wykorzystywany jest lokalnie, na terenie poszczególnych powiatów, z których każdy posiada swoją częstotliwość. Kanał ten służy do zapewnienia łączności radiowej pomiędzy poszczególnymi gminami powiatu i w relacji starostwo – gmina. Po zakończeniu korespondencji na tym kanale abonenci wracają na kanał II,
- **kanal IV – współdziałania**, w częstotliwość tą wyposażone są wszystkie stacje radiotelefoniczne jednostek administracji rządowej i samorządowej w kraju. Kanał ten może zostać wykorzystany po otrzymaniu zezwolenia od operatora stacji głównej,
- **kanal V – koordynacji ratownictwa**, wykorzystywany do zapewnienia bezpośredniej łączności radiotelefonicznej pomiędzy służbami różnego przyporządkowania (np. PSP, Policja, pogotowie ratunkowe, gazowe, energetyczne itp.). Sieci koordynacji ratownictwa mogą być tworzone na terenie każdego powiatu, po otrzymaniu odpowiedniego zezwolenia z Wydziału Bezpieczeństwa i Zarządzania Kryzysowego Warmińsko-Mazurskiego Urzędu Wojewódzkiego w Olsztynie.

3.2.2.1. Kryptonimy stacji radiowych.

Nazwa	Numer kanału	Kryptonim
-1-	-2-	-3-
WCZK Olsztyn	02	NW 201- 00
PCZK Działdowo	02	NW 420 - 00
Urząd Miasta Działdowo	02	NW 421 - 00
Urząd Miasta i Gminy Lidzbark	02	NW 422 - 50
Urząd Gminy Działdowo	02	NW 421 - 50
Urząd Gminy Iłowo - Osada	02	NW 422 - 00
Urząd Gminy Rybno	02	NW 423 - 50
Urząd Gminy Płońnica	02	NW 423 - 00

3.2.2.2. Oznaczenie kanałów.

kanal 01 – przeciwpowodziowy

kanal 02 – zarządzania wojewody

kanal 03 – powiatowy

kanal 04 – współdziałania

kanal 05 – koordynacji ratownictwa

3.2.3. Wykaz danych teleadresowych uczestników procesów kierowania na wypadek zagrożenia bezpieczeństwa państwa i wojny.

3.2.3.1. Plan alarmowania (powiadamiania) członków dwa.

Lp.	Nazwisko i imię	Funkcja	Adres zamieszkania	Telefony		
				służbowy	domowy	komórkowy
1.	Goszka Małgorzata	z-ca komendanta dwa	13-230 Lidzbark Jamielnik 108	23 696 15 05		
2.	Badaczewska Emilia	chemik - fizyk	13-230 Lidzbark ul. Przemysłowa 4B	23 696 15 05		
3.	Ruczyńska Justyna	chemik - fizyk	13-230 Lidzbark ul. Brzozowa 37	23 696 15 05		
4.	Urbańska Danuta	chemik - fizyk	13-230 Lidzbark ul. Zieluńska 40B	23 696 15 05		
5.	Sadowska Kamila	radiomechanik	13-230 Lidzbark ul. Południowa 1A m. 7	23 696 15 05		
6.	Lautenbach Beata	radiomechanik	13-230 Lidzbark ul. Tadeusz Kościuszki 7	23 696 15 05		
7.	Skuzza Krzysztof	chemik - zwiadowca	13-230 Lidzbark ul. Działdowska 6 m. 13A	23 696 15 05		
8.	Rudzińska Magdalena	chemik - zwiadowca	13-230 Lidzbark ul. Przemysłowa 14 m. 33	23 696 15 05		

9.	Rzeszutko Izabela	chemik - zwiadowca	13-230 Lidzbark ul. Klonowa 43	23 696 15 05
----	-------------------	--------------------	-----------------------------------	--------------

3.2.3.2. Skład osobowy Miejskiego Zespołu Zarządzania Kryzysowego (Zespołu Kierowania).

Lp	Funkcja	Imię i nazwisko	Instytucja/ stanowisko służbowe	Adres		Numer telefonu	
				Służbowy	Prywatny	Służbowy	Komórkowy
1	Przewodniczący MZZK	Maciej Sitarek	Burmistrz	13-230 Lidzbark ul. Sądowa 21	13-230 Lidzbark ul. M. Dąbrowskiej 22	23 696 15 05	603 250 035
2	Zastępca	Sabina Wasilewska	Nacz. Ob UMiG	13-230 Lidzbark ul. Sądowa 21	13-230 Lidzbark Jamielnik 77	23 696 15 05	500 018 205
3	Członek zespołu	Anna Dziombowska	MOPS	13-230 Lidzbark ul. Jeleńska 26	13-230 Lidzbark ul. Działdowska 27C/1 m. 4	23 696 15 05	517 249 580
4		Katarzyna Woźniak	PSSE	13-200 Działdowo Pl. Biedrawy 5	13-200 Działdowo ul. Norwida 3/8	23 697 02 82	505 256 964
5		Leszek Góralski	KP PSP	13-200 Działdowo ul. Skłodowskiej 10	13-200 Działdowo ul. Nidzicka 40/22	23 697 05 00	695 998 307
6		Piotr Karski	PGK Sp. z o.o.	13-230 Lidzbark ul. Zieluńska 23	87-300 Wybudowanie Michałowo ul. Działkowa 62	23 696 14 24	

Lp	Funkcja	Imię i nazwisko	Instytucja/ stanowisko służbowe	Adres		Numer telefonu	
				Służbowy	Prywatny	Służbowy	Komórkowy
7		Piotr Przybyszewski	KP Policji	13-230 Lidzbark ul. Zieluńska 5		23 696 03 00	
8		Wojciech Kościński	PIW	13-200 Działdowo ul. Męczenników 11	13-230 Lidzbark ul. Zieluńska 15	23 697 20 17	696 429 036
9		Małgorzata Nawrocka	Nacz. Or UMiG	13-230 Lidzbark ul. Sądowa 21	13-230 Lidzbark ul. Brzozowa 8	23 696 15 05	603 798 313
10		Gabriela Sadowska	Skarbnik UMiG	13-230 Lidzbark ul. Sądowa 21	13-230 Lidzbark ul. Okopowa 33	23 696 15 05	603 798 730
11		Mariusz Badaczewski	Nacz. BIGK UMiG	13-230 Lidzbark ul. Sądowa 21	13-230 Lidzbark ul. Przemysłowa 4B	23 696 15 05	603 798 743
12		Wiesław Czarnecki	Nacz. GIOŚ UMiG	13-230 Lidzbark ul. Sądowa 21	13-230 Lidzbark ul. Jeleńska 21 m. 4	23 696 15 05	508 718 388
13		Wojciech Sadowski	Straż Miejska	13-230 Lidzbark ul. Sądowa 217	13-230 Lidzbark ul. Okopowa 33	23 696 15 05	506 031 826

3.2.3.3. Wykaz telefonów instytucji, służb i straży.

Lp.	Nazwa jednostki/instytucji	Adres	Dyrektor/Kierownik	Tel. służbowy	Fax.	Tel. komórkowy
JEDNOSTKI ORGANIZACYJNE MIASTA						
1.	Szkola Podstawowa nr1	ul. Działdowska 13	Beata Piątkowska	23 696 1527		
2.	Gimnazjum	ul. Nowa 10	Janusz Lawicki	23 696 1150		
3.	Miejskie Przedszkole w Lidzbarku	ul. Akacjowa 19	Jadwiga Jastrzębowska	23 696 1554		
4.	Miejski Dom Kultury w Lidzbarku	ul. Sądowa 23	Katarzyna Borowska	23 696 1379		
5.	Miejski Ośrodek Pomocy Społecznej w Lidzbarku	ul. Jeleńska	Anna Dziombowska	23 696 1506		
INSPEKCJE, SŁUŻBY, STRAŻE						
1.	Komenda Powiatowa Policji (KP P)	ul. Grunwaldzka 8	inspektor Witold Barcikowski	23 698 02 11 <i>dyżurny 23 698 02 00</i>	23 698 02 15	
2.	Komenda Powiatowa PSP (KP PSP)	ul. M. Skłodowskiej - Curie 10	st.bryg.mgr inż Bogdan Cywiński	23 697 05 00	23 697 05 00	
3.	Państwowa Stacja Sanitarno - Epidemiologiczna	Pl. Biedrawy 5	Grażyna Mówińska	23 697 26 34	23 697 26 34	
4.	Powiatowy Inspektorat Weterynarii	ul. Wolności 11	Wojciech Kościński	23 697 20 17	23 697 20 17	
5.	Powiatowy Zarząd Dróg Baza Sprzętu Transportowego	ul.	Jerzy Grochowski	23 69 72 239		
INSTYTUCJE I URZĘDY						
1.	Urząd Miasta i Gminy	ul. Sądowa 21	Maciej Sitarek	23 69 61 505		
2.	PGK Sp. z o.o.	ul. Zieluńska 23	Piotr Karski	23 69 61 571		
3.	Komisariat Policji	ul Zieluńska 5	nadkom .Piotr Przybyszewski	23 69 61 507		
4.	Pogotowie Wodno-Kanalizacyjne	ul. Działdowska 18	Jerzy Kozak	23 69 61 386	23 697 50 29	
5.	Oczyszczalnia Ścieków	ul. Piaski 8	Piotr Karski	23 69 61 739		
6.	Spółdzielnia Mleczarska ” w Lidzbarku	ul. F.Chopina 4	Jan Raczyński	23 69 61 531		
7.	Spółdzielnia Meblarska „WOLNOŚĆ”	ul. Działdowska 43	Ryszard Kotowski	23 69 61 574		
8.	Gminna Spółdzielnia	ul. Działdowska 26	Agata Sitarz	23 69 61 535		

Lp.	Nazwa jednostki/instytucji	Adres	Dyrektor/Kierownik	Tel. służbowy	Fax.	Tel. komórkowy
9.	Piekarnia GS	ul. Przemysłowa	Kazimierz Dobucki	23 69 61 166		
10.	Masarnia "Kamińscy"	Główny Dworzec 5	Stanisław Kamiński	23 69 61 562		
11.	Nadleśnictwo Lidzbark	Nadleśnictwo 1	Dariusz Szczawinski	23 69 61 512		

3.3. Ewakuacja ludności, zwierząt i mienia na wypadek zagrożenia bezpieczeństwa państwa i wojny.

Ewakuacja III stopnia prowadzona będzie w czasie zagrożenia bezpieczeństwa państwa i wojny. Podlegać ewakuacji będą mieszkańcy z miasta i gminy Lidzbark:

- z rejonu I – ok. 216 osób,
- z rejonu II – ok. 274 osób,
- z rejonu III – ok. 148 osób.

Rejonami wyznaczonymi do przyjęcia ludności z ewakuacji m. Lidzbark to tereny gminy: Bartniczka. (Szczegóły zawarte w oddzielnym dokumencie – załącznik funkcjonalny Nr..... do planu).

3.4. Opieka medyczna, pomoc społeczna oraz pomoc psychologiczna i religijna.

Ratownictwo i opieka medyczna na terenie miasta zorganizowana będzie w oparciu o dane zawarte w niżej podanych dokumentach:

- „Plan przygotowania publicznej i niepublicznej służby zdrowia miasta i gminy Lidzbark na potrzeby obronne państwa” - dokumentacja w Wydziale Spraw Obywatelskich Urzędu Miasta i Gminy,
- „Plan dystrybucji tabletek jodowych w przypadku zdarzeń radiacyjnych na terenie Miasta i Gminy Lidzbark” - dokumentacja w Wydziale Spraw Obywatelskich Urzędu Miasta i Gminy,
- opieka społeczna, psychologiczna i religijna organizowana będzie na terenie miasta w oparciu o dane zawarte w „Planie Zarządzania Kryzysowego Miasta i Gminy Lidzbark” - dokumentacja w Wydziale Spraw Obywatelskich Urzędu Miasta i Gminy.

3.5. Odkażanie i inne podobne działania obronne.

3.5.1. Informacje ogólne.

Zabiegi sanitarne będą polegać na usuwaniu z powierzchni ciała, błon śluzowych, oczu i nosa – substancji i środków, których oddziaływanie na organizm może prowadzić do zagrożenia zdrowia, a nawet życia. Mogą one być *częściowe lub całkowite*.

Częściowe zabiegi sanitarne polegać będą na jak najszybszym usunięciu z powierzchni ciała substancji promieniotwórczych, trujących lub biologicznych. Do prowadzenia częściowych zabiegów będą służyły środki higieny osobistej będące w dyspozycji mieszkańców.

Calkowite zabiegi sanitarne polegać będą na kąpielii lub dokładnym umyciu całego ciała wodą z mydłem. Konieczna będzie również całkowita wymiana bielizny.

Warunkiem osiągnięcia pożądanego rezultatu zabiegów sanitarnych jest również przeprowadzenie *zabiegów specjalnych*, tj. *dezaktywacji, odkażania lub dezynfekcji*.

Dezaktywacja polega na usunięciu substancji promieniotwórczych ze skażonych powierzchni. Ma na celu obniżenie skażenia do stopnia nieszkodliwego dla ludzi i zwierząt.

Odkażanie polega na usuwaniu środków trujących lub innych środków chemicznych ze skażonych powierzchni, likwidacji bądź ich neutralizacji.

Dezynfekcja ma celu zniszczenie w zakażonych miejscach drobnoustrojów chorobotwórczych i toksyn, które mogą wywołać choroby zakaźna zarówno u ludzi, jak i u zwierząt.

Zabiegi weterynaryjne będą miały na celu:

- usunięcie z powłok skóry i błon śluzowych zwierząt hodowlanych substancji promieniotwórczych, środków trujących i biologicznych,
- przeprowadzenie zabiegów leczniczo-weterynaryjnych, głównie udzielenie pierwszej pomocy i leczenie miejscowe.

3.5.2. Zasady i sposób prowadzenia zabiegów.

Prowadzenie *częściowych zabiegów* sanitarnych możliwe będzie w oparciu o posiadane przez mieszkańców środki higieny osobistej.

Prowadzenie *całkowitych zabiegów* sanitarnych prowadzone będzie w oparciu o punkty zabiegów sanitarnych (PZSan.) i punkty odkażania odzieży (POO). Organizacja takich punktów na terenie miasta i gminy możliwa będzie po adaptacji pomieszczeń w kąpieliskach i hotelach oraz zakładach pracy posiadających łaźnie i prysznice oraz łazienki w mieszkaniach prywatnych. W związku z brakiem na terenie miasta pralni praktyczna realizacja odkażania odzieży w POO będzie możliwa w oparciu o indywidualne możliwości mieszkańców (pralki automatyczne – pralnie domowe).

Zabiegi specjalne polegające na usuwaniu substancji promieniotwórczych, środków chemicznych oraz drobnoustrojów chorobotwórczych i toksyn możliwe będą po przygotowaniu odpowiednich miejsc i sprzętu w oparciu o myjnie samochodowe funkcjonujące na terenie miasta, które w wypadku zagrożenia bezpieczeństwa państwa i po wybuchu wojny po osiągnięciu gotowości (uzupełnienie w płyn odkażający) przystąpią do prowadzenia dezaktywacji, odkażania lub dezynfekcji pojazdów, sprzętu i przedmiotów. Innymi najbardziej dogodnymi miejscami do prowadzenia zabiegów specjalnych będą bazy samochodowe posiadające dostęp do bieżącej wody, możliwość zamontowania urządzeń działających pod ciśnieniem, miejsca na odpady chemiczne (wybetonowane podłoże i silosy).

Zabiegi weterynaryjne prowadzone będą pod nadzorem lekarzy weterynarii wolnego zawodu (jednak pod nadzorem powiatowego lekarza weterynarii) na zasadach obowiązujących w czasie pokoju. Takie same zasady będą obowiązywały w okresie zagrożenia bezpieczeństwa państwa i wojny.

3.6. Przygotowanie i organizowanie budowli ochronnych.

Najskuteczniejszym środkiem zbiorowej ochrony ludności przed skutkami działania współczesnych środków rażenia są budowle ochronne. Przygotowuje się je w postaci schronów lub ukryć. Budowle te powinny być przygotowywane w czasie pokoju.

W związku z brakiem na terenie miasta typowych budowli ochronnych i schronów opracowano *dokumentację w zakresie przystosowania pomieszczeń na ukrycia* – z wyszczególnieniem budynków, gdzie te ukrycia będą przygotowywane.. Ukrycia – to głównie umocnione podpiwniczenia w istniejących budynkach oraz w nowym budownictwie. Służą one do ukrycia przed skutkami ewentualnych napadów powietrznych, opadu promieniotwórczego i skutkami skażeń środkami trującymi, w tym toksycznymi środkami przemysłowym.

Na wypadek alarmu o skażeniach lub uprzedzenia o zagrożeniu skażeniami i zakażeniami każda rodzina przygotowuje pomieszczenia mieszkalne, w celu ochrony przed oddziaływaniem na organizm ludzki opadu substancji promieniotwórczych, środków trujących i niebezpiecznych dla zdrowia środków biologicznych. Podstawową cechą tych pomieszczeń będzie hermetyczność (szczelność) i możliwość zapewnienia w miarę potrzeby najprostszej wentylacji.

3.6.1. Wykaz obiektów na terenie miasta przygotowanych (częściowo) jako ukrycia dla ludności.

3.7. Obsługa środków zaciemniania.

Wygaszanie oświetlenia zewnętrznego lub dostosowanie go do użytkowania w warunkach zaciemnienia realizowane będzie w mieście na podstawie opracowanych wytycznych i planów wygaszania oświetlenia zewnętrznego uruchamianego przez zakład energetyczny. Zaciemnienie wewnątrz mieszkań, instytucji i zakładów pracy będzie prowadzone w porozumieniu z zarządcami budynków po wstępnym opracowaniu planu przekazania i informowania oraz sygnałów do przeprowadzenia zaciemnienia. W okresie podwyższania gotowości obronnej państwa konieczne będzie przekazanie zainteresowanym wytycznych i zasad organizacji zaciemniania. Na właścicielach budynków i mieszkańcach spoczywać będzie gromadzenie i przygotowanie materiałów potrzebnych do zaciemnienia otworów okiennych i drzwi. Bardzo ważną rolę do spełnienia w czasie organizacji zaciemnienia będzie spełniała Policja, jednostki OSP oraz służby

porządkowo-ochronne na których będzie spoczywać kontrola zasad wykonania zaciemnienia budynków. Zadaniem odpowiedzialnych za poszczególne drogi będzie odpowiednie przystosowanie podświetlenia znaków drogowych na szlakach przegrupowania ludności oraz wojsk.

3.8. Ratownictwo.

Ratowanie i udzielanie pomocy ludności poszkodowanej organizowane i prowadzone będzie w oparciu o działanie OSP, Policji, Straży Miejskiej, formacji obrony cywilnej, pogotowia (ratunkowe, gazowe, energetyczne, wodno - kanalizacyjne).

Poszczególne służby organizować będą działania mające na celu:

3.8.1. PSP i OSP.

- ewakuację poszkodowanych z miejsc zagrożonych;
- odgruzowanie obiektów, które uległy zniszczeniu (uszkodzeniu),
- udzielanie pomocy przedmedycznej,
- dostarczanie poszkodowanym żywności, wody i innych środków potrzebnych do przeżycia,
- prowadzenie w miarę posiadanych możliwości odkażania i dezynfekcji.

3.8.2. Policja.

- zabezpieczenie miejsc zdarzeń, katastrof;
- organizację objazdów miejsc zagrożonych oraz nadzór nad organizacją ruchu na poszczególnych drogach,
- udzielanie pomocy przedmedycznej,
- zabezpieczenie miejsc zamieszkania ludności oraz miejsc po ewakuacji,
- dostarczanie poszkodowanym żywności, wody i innych środków potrzebnych do przeżycia.

3.8.3. Straż Miejska.

- zapewnienie wspólnie z Policją bezpieczeństwa mieszkańców w miejscach zdarzeń i katastrof,
- udzielanie pomocy przedmedycznej,
- dostarczanie poszkodowanym żywności, wody i innych środków potrzebnych do przeżycia.

3.8.4. Formacje OC.

- zabezpieczenie porządku i ochrona miejsc zdarzeń i katastrof,
- wspólnie z PSP i OSP odgruzowanie obiektów, które uległy zniszczeniu (uszkodzeniu),
- pomoc w ewakuacji ważnych obiektów,
- udzielanie pomocy przedmedycznej poszkodowanym,

- organizacja posterunków regulacji ruchu na drogach ewakuacji i w miejscach prowadzenia działań ratowniczych.

3.8.5. Pogotowie ratunkowe.

- udzielanie pomocy medycznej rannym i poszkodowanym przez zespoły ratownictwa medycznego działające na terenie miasta,
- przewóz poszkodowanych do szpitali posiadających oddziały ratunkowe, chirurgiczne i inne;
- zabezpieczenie ewakuacji mieszkańców.

3.8.6. Pogotowie energetyczne.

- naprawianie linii energetycznych przebiegających przez teren miasta.

3.8.7. Pogotowie gazowe.

- usunięcia zdarzeń i awarii na liniach przesyłowych powstałych w wyniku zdarzeń, katastrof,
- ocena stanu technicznego sieci gazowych na terenie miasta w toku działań zbrojnych,
- kontrola szczelności instalacji gazowych,
- informowanie o zakłóceniach w dostawach gazu.

3.8.8. Pogotowie wodno – kanalizacyjne.

- usuwanie awarii sieci wodociągowych na terenie powiatu,
- zabezpieczenie awaryjnych ujęć wody oraz sprzętu do dostarczania wody pitnej mieszkańcom.

3.9. Walka z pożarami.

Walka z pożarami organizowana będzie zgodnie z „Powiatowym Planem Ratowniczym” opracowanym przez Komendę Powiatową PSP (dokumentacja znajduje się na stanowisku kierownika Komendy Powiatowej PSP).

3.10. Wykrywanie i oznaczenie stref niebezpiecznych.

Strefa niebezpieczna to rejon położony wokół zakładów produkcyjnych, obiektów, urzędów i miejsc, w których produkowane są lub składowane niebezpieczne substancje promieniotwórcze, chemiczne, biologiczne i inne, uwolnienie których spowodowało by zagrożenie życia i zdrowia mieszkańców zamieszkałych wokół tych obiektów. Na terenie miasta w chwili obecnej, Spółdzielnia Mleczarska”, Zakład w Lidzbarku używająca w procesie produkcji amoniak (ok. 1 tony), stanowi bezpośrednio zagrożenie dla zdrowia i życia mieszkańców mieszkających w bezpośrednim jej sąsiedztwie, jak również sąsiadujących z nią instytucji, urzędów. Oznaczenie stref niebezpiecznych odbywać się będzie siłami Policji, OSP, Inspekcji Sanitarnej i Weterynaryjnej, Straży Miejskiej oraz drużyny porządkowo - ochronnej formacji obrony cywilnej.

Możliwość wykrywania skażeń promieniotwórczych posiada w chwili obecnej KP PSP oraz formacje OC – PO oraz DWA (promieniowane α , β , γ). Służby ratownicze, inspekcje oraz formacje OC nie posiadają w chwili obecnej możliwości wykrywania skażeń biologicznych i chemicznych. Służby ratownicze usytuowane na terenie miasta i gminy w chwili obecnej nie posiadają sprzętu przeznaczonego do usuwania skutków skażeń promieniotwórczych, chemicznych i biologicznych.

3.11. Dostarczanie doraźnych pomieszczeń i zaopatrzenia.

3.11.1. Zakres i forma pomocy

Formacje obrony cywilnej z terenu miasta w czasie zagrożenia bezpieczeństwa państwa i wojny, wspierać będą działania służb profesjonalnych, w szczególności w zakresie udzielania pomocy przy:

- usuwaniu skutków katastrof i zdarzeń,
- udzielaniu pomocy przedmedycznej,
- organizacji regulacji ruchu,
- organizacji zabezpieczenia miejscowej infrastruktury krytycznej,
- prowadzeniu rozpoznania skażeń, alarmowania i powiadamiania,
- prowadzenie zabiegów specjalnych,
- zaopatrywaniu ludności w środki potrzebne do przetrwania.

3.11.2. Dostarczanie doraźnych pomieszczeń i zaopatrzenia.

3.11.2.1. Możliwości rozlokowania mieszkańców w obiektach hotelowych, agroturystycznych, ośrodkach wypoczynkowych, internatach, szkołach i innych.

Miejscowość	Nazwa obiektu	Adres i numer telefonu	Możliwości	Ogólna ilość miejsc	Zaplecze
-1-	-2-	-3-	-4-	-5-	-6-
Lidzbark	Gimnazjum Lidzbark	13-23 Lidzbark ul. Nowa 10 236961150	(caloroczny)	200	zaplecze kuchenne
Lidzbark	Szkoła Podstawowa w Lidzbarku	13-230 Lidzbark ul. Działdowska 13 tel. 23 696 1150	(caloroczny)	200	możliwość podgrzania posiłków
Lidzbark	Miejskie Przedszkole w Lidzbarku	13-230 Lidzbark ul. Akacjowa 19 tel. 23 696 1554	(caloroczny)	120	zaplecze kuchenne
Kielpiny	Szkoła Podstawowa w Kielpinach	13-230 Kielpiny tel. 23 698 1123	(caloroczny)	190	możliwość podgrzania posiłków
Stare Dłutowo	Szkoła Podstawowa w Starym Dłutowie	13-203 Stare Dłutowo ul. Długa 61 tel. 23 698 2083	(caloroczny)	200	możliwość podgrzania posiłków

Miejscowość	Nazwa obiektu	Adres i numer telefonu	Możliwości	Ogólna ilość miejsc	Zaplecze
Wąpiersk	Szkoła Podstawowa w Wąpiersku	13-230 Wąpiersk tel. 23 698 1085	(całoroczny)	90	możliwość podgrzania posiłków
Ślup	Szkoła Podstawowa w Ślupie	13-230 Lidzbark Ślup 41	(całoroczny)	90	możliwość podgrzania posiłków
Bryńsk	Szkoła Podstawowa w Bryńsku	13-230 Lidzbark Bryńsk 1	(całoroczny)	90	możliwość podgrzania posiłków
Lidzbark	Ośrodek Wypoczynkowy „Ambrowil”	13-230Lidzbark ul. Leśniczówka 5 tel. 23 696 1127	(całoroczny)	170	kuchnia sala jadalna
Lidzbark	Ośrodek Wypoczynkowy „Pod Lipami”	13-230Lidzbark ul. Lipowa 46 tel. 23 696 1249	(całoroczny)	200	kuchnia sala jadalna

3.11.2.2. Pomoc w gromadzeniu środków żywności, leków, odzieży i innych dóbr potrzebnych do przetrwania

Koordynatorem działań na szczeblu miasta mających na celu gromadzenie środków żywności, leków, odzieży i innych dóbr potrzebnych do przetrwania będzie MZZK. Odpowiedzialnym za praktyczne gromadzenie środków – Dyrektor Miejskiego Ośrodka Pomocy Społecznej w porozumieniu z Dyrektorem Powiatowego Ośrodka Pomocy Rodzinie, przy pomocy wydzielonej formacji obrony cywilnej bądź też wolontariatu („Caritas” i PCK).

3.12. Doraźne przywracanie działania niezbędnych służb użyteczności publicznej.

Przywracanie funkcjonowania Urzędu Miasta i Gminy Lidzbark odbywa się zgodnie z „Planem przemieszczenia Urzędu Miasta i Gminy Lidzbark na zapasowe miejsce pracy”. Na podobnej zasadzie oraz w oparciu o podobne plany odbywa się to w poszczególnych urzędach i instytucjach.

3.13. Doraźne grzebanie zmarłych.

Doraźne grzebanie zmarłych odbywa się w wyznaczonych grzebowiskach oraz na cmentarzach w porozumieniu z proboszczami parafii z terenu miasta i gminy Lidzbark, przy udziale pracowników PGK Sp. z o.o., UMiG Lidzbark, plutonu ratownictwa ogólnego .

3.14. Pomoc w ratowaniu dóbr niezbędnych do przetrwania.

Niezbędne do przetrwania materiały, żywności i inne dobra to:

- żywność,
- woda,
- benzyna i olej napędowy,
- olej opałowy,
- lekarstwa i materiały opatrunkowe.

3.14.1. Zestawienie zapasów niezbędnych do przetrwania ludności miasta.

Lp.	Wyszczególnienie produktów spożywczych	Jednostki miary	Średnioroczne potrzeby (na 15 dni)
-1-	-2-	-3-	-4-
1	Żywność w tym:		
	mięso	t	49,13
	tłuszcze	t	24,56
	przetwory mięsne i podroby	t	9,82
	jaja	tys. szt.	151,2
	ryby	t	9,44
	mleko	t	169,34
	sery	t	19,67
	mąka	t	16,31
	kasze	t	12,60
	ziemniaki	t	140,24
	warzywa	t	192,77

3.14.2. Pomoc w zabezpieczeniu zabytków.

Zabezpieczenie zabytków organizowane będzie w oparciu o „*Plan ochrony zabytków na wypadek konfliktu zbrojnego i sytuacji kryzysowych dla miasta i gminy Lidzbark*” – znajduje się w pomieszczeniu Wydziału Spraw Obywatelskich Urzędu Miasta i Gminy Lidzbark.

3.15. Doraźna pomoc dla przywrócenia i utrzymania porządku w strefach dotkniętych klęskami.

Dane zawarte są w „*Planie działania KP Policji na wypadek zagrożenia bezpieczeństwa państwa i wojny*”. /dokumentacja znajduje się na stanowisku kierowania KP Policji/.

3.16. Dodatkowe rodzaje działalności, niezbędne dla wypełnienia któregoś z zadań wyżej wymienionych, w tym planowanie i prace organizacyjne.

- nie przewiduje się dodatkowych rodzajów działalności.

4. Informacje uzupełniające

a) plan miasta 1:7700 – „*Plan obrony cywilnej Miasta i Gminy Lidzbark*” – część graficzna”.

5. Wykaz dokumentów planistycznych

- 1) „Plan operacyjny funkcjonowania miasta i gminy Lidzbark na wypadek zagrożenia bezpieczeństwa państwa i wojny” – znajduje się w WOb UMiG,
- 2) „ Plan Zarządzania kryzysowego Miasta i Gminy Lidzbark” –znajduje się WOb UMiG,,
- 3) „Plan ochrony zabytków na wypadek konfliktu zbrojnego i sytuacji kryzysowych dla miasta Lidzbark” - znajduje się w WOb UMiG,
- 4) „Plan przygotowań publicznej i niepublicznej służby zdrowia miasta Lidzbark na potrzeby obronne państwa” - znajduje się w WOb UMiG,
- 5) „Plan dystrybucji tabletek jodowych w przypadku zdarzeń radiacyjnych na terenie Gminy - Lidzbark” - znajduje się w WOb UMiG,,
- 6) „Plan ratowniczy”- dokumentacja znajduje się na stanowisku kierowania Komendy Powiatowej PSP
- 7) „Plan działania KP Policji na wypadek zagrożenia bezpieczeństwa państwa i wojny” - dokumentacja znajduje się na stanowisku kierowania KP Policji.