

**Zarządzenie Nr 117/17**  
**Burmistrza Lidzbark – Szefa Obrony Cywilnej Miasta i Gminy Lidzbark**  
**z dnia 13 listopada 2017 roku**

**w sprawie wprowadzenia „Planu ewakuacji ludności III stopnia Miasta i Gminy Lidzbark”.**

Na podstawie art.17 ust. 7 ustawy z dnia 21 listopada 1967 roku o powszechnym obowiązku obrony Rzeczypospolitej Polskiej (Dz. U. z 2017 roku, poz. 1430 j. t. z późn. zm.), § 3 pkt 8, 9 i 11 rozporządzenia Rady Ministrów z dnia 25 czerwca 2002 roku w sprawie w sprawie szczegółowego zakresu działania Szefa Obrony Cywilnej Kraju, szefów obrony cywilnej województw, powiatów i gmin (Dz. U. z 2002 roku, Nr 96, poz. 850), **zarządzam co następuje:**

**§ 1**

Ustalam i wprowadzam do użytku służbowego „**Plan ewakuacji ludności III stopnia Miasta i Gminy Lidzbark**”, w brzmieniu stanowiącym załącznik do niniejszego zarządzenia.

**§ 2**

Zobowiązuję Naczelnika Wydziału Spraw Obywatelskich Urzędu Miasta i Gminy do realizacji zadań i koordynacji działań zawartych w niniejszym planie.

**§ 3**

Zarządzenie wchodzi w życie z dniem podpisania.

**BURMISTRZ**  
*mgr Maciej Sitarek*



ZATWIERDZAM  
BURMISTRZ

*mgr Maciej Sitarek*

Burmistrz Lidzbarka

UZGODNIONO  
Z up. STAROSTY

*mgr inż. Krzysztof Gorczyński*  
Naczelnik Wydziału  
Zarządzania Kryzysowego i Komunikacji

Starosta Powiatu Działdowskiego

**PLAN**  
**EWAKUACJI/PRZYJĘCIA LUDNOŚCI**  
**III STOPNIA**  
**W GMINIE LIDZBARK**

OPRACOWAŁA  
Sabina Wasilewska

NACZELNIK WYDZIAŁU  
Spraw Obywatelskich

*mgr Sabina Wasilewska*



**ARKUSZ UZGODNIENÍ**

<b>Zakres uzgodnienia</b>	<b>Nazwa organu uzgadniającego</b>	<b>Podpis</b>	<b>Data</b>
	Wydział Komunikacji i Zarządzania Kryzysowego Starostwa Powiatowego w Działdowie		
Ewakuacja zwierząt z Gminy Lidzbark w czasie wojny wg planu Powiatowego Lekarza Weterynarii	Powiatowy Lekarz Weterynarii w Działdowie	<i>Jarosław Wydrachowski</i> Z-ca POWIATOWEGO LEKARZA WETERYNARII w Działdowie	
- OSP – rozgłaszanie komunikatów - zabezpieczenie porządkowo-ochronne domów - pomoc przy ewakuacji ludności z rejonów zagrożonych i ich kwaterowanie	Komendant Miejsko Gminny OSP w Lidzbarku	<b>KOMENDANT Miejsko-Gminny OSP</b> <i>Stanisław Machujski</i>	
Zabezpieczenie socjalno-bytowe ewakuowanej ludności w miejscach ewakuacji	Kierownik MOPS w Lidzbarku		
Udzielenie doraźnej pomocy medyczno-sanitarnej oraz kierowanie osób wymagających pomocy kwalifikowanej i specjalistycznej do odpowiednich jednostek służby zdrowia	Kierownik Publicznego Zakładu Opieki Zdrowotnej		
Bezpieczeństwo ludności i mienia w miejscach stałego zamieszkania jak nowym miejscu zamieszkania ewakuowanej ludności	Komendant Powiatowy Policji w Działdowie		
Przygotowanie pomieszczeń szkoły na tymczasowe zakwaterowanie ewakuowanej ludności Sprawowanie nadzoru nad zakwaterowaną ludnością	Szkoła Podstawowa Lidzbark		
	Szkoła Podstawowa Kiełpiny		
	Szkoła Podstawowa Bryńsk		
	Szkoła Podstawowa Słup		
	Szkoła Podstawowa Wąpiersk		
	Szkoła Podstawowa Stare Dłutowo		



**ARKUSZ ZMIAN AKTUALIZACYJNYCH**

<i>Lp.</i>	<i>Zakres zmian</i>	<i>Osoba aktualizująca</i>	<i>Data aktualizacji</i>



**ARKUSZ ZMIAN AKTUALIZACYJNYCH**

<i>Lp.</i>	<i>Zakres zmian</i>	<i>Osoba aktualizująca</i>	<i>Data aktualizacji</i>



## SPIS TREŚCI

I.	Wstęp .....	6
II.	Cel i zamiar ewakuacji .....	7
III.	Sposób zarządzania ewakuacji.....	8
IV.	Wykaz osób kierujących procesem ewakuacji ludności i plan ich powiadamiania.....	9
V.	Sposób powiadamiania ludności o zarządzanej ewakuacji .....	13
VI.	Organizacja zabezpieczenia opuszczonych pomieszczeń mieszkalnych .....	17
VII.	Zestawienie elementów organizacyjnych ewakuacji.....	18
VII.1	Zespół ewidencyjno-informatyczny.....	19
VII.2	Zespół pomocy medycznej.....	21
VII.3	Plan osiągania gotowości elementów organizacyjnych ewakuacji.....	24
VIII.	Zestawienie ludności planowanej do ewakuacji .....	25
VIII.1	Obiekty i tereny przewidziane do ewakuacji .....	25
VIII.2	Zestawienie miejsc czasowego pobytu ewakuowanej ludności .....	28
VIII.3	Oszacowanie możliwej skali samoewakuacji.....	28
VIII.4	Określenie kierunków i przypuszczalnych tras ewakuacji.....	28
IX.	Sposób zabezpieczenia środków transportowych w procesie ewakuacji.....	29
X.	Organizacja zabezpieczenia porządkowo-ochronnego i regulacji ruchu .....	30
XI.	Logistyczne zabezpieczenie procesu ewakuacji .....	31
XI.1	Zabezpieczenie sanitarno-epidemiologiczne .....	31
XI.2	Zabezpieczenie socjalno-bytowe.....	31
XI.3	Zakwaterowanie .....	31
XI.4	Zabezpieczenie w wodę .....	33
XI.5	Zabezpieczenie w żywność .....	33
XI.6	Zabezpieczenie higieniczno-sanitarne.....	33
XII.	Zasady ewidencjonowania procesu ewakuacji.....	34
XII.1	Zasady posługiwania się kartami ewakuacji .....	34
XII.2	Zasady posługiwania się kartami ewidencji ewakuowanych osób .....	35
	Załączniki .....	36



## I. WSTĘP

Plan ewakuacji opracowano w celu przygotowania przemieszczenia ludzi i mienia znajdujących się na terenie Miasta i Gminy Lidzbark podczas podwyższania stanu gotowości obronnej państwa - kryzys polityczno-militarny oraz wojna.

Burmistrz realizować będzie postanowienia zawarte w niniejszym planie na podstawie następujących aktów normatywnych:

- a) art. 17 ust.6 ustawy z dnia 21 listopada 1967r. o powszechnym obowiązku obrony Rzeczypospolitej Polskiej (tekst jedn.: Dz. U. z 2017 r. poz. 1430 t.j. z późn. zm.),
- b) § 3 pkt 8 i 9 rozporządzenia Rady Ministrów z dnia 25 czerwca 2002r. w sprawie szczegółowego zakresu działania Szefa Obrony Cywilnej Kraju, szefów obrony cywilnej województw, powiatów i gmin (Dz.U. Nr 96, poz.850),
- c) wytycznych Szefa Obrony Cywilnej Kraju z dnia 17 października 2008 roku w sprawie zasad ewakuacji ludności, zwierząt i mienia na wypadek masowego zagrożenia,
- d) wytycznych Wojewody Warmińsko-Mazurskiego – Szefa Obrony Cywilnej Województwa z dnia 4 marca 2009 roku w sprawie planowania i organizacji ewakuacji (przyjęcia) ludności w czasie zagrożenia bezpieczeństwa państwa i wojny,

Gmina Lidzbark przyjmuje ludność z terenu własnej gminy, dlatego planuje się tylko ewakuację tych mieszkańców zagrożonych prowadzeniem ewentualnych działań zbrojnych. Niniejszy plan ewakuacji III stopnia stanowi załącznik planu obrony cywilnej Miasta i Gminy Lidzbark.



## II. CEL I ZAMIAR EWAKUACJI

Celem ewakuacji III stopnia jest przemieszczenie ludności (mienia) z rejonów zagrożonych pośrednio lub bezpośrednio w wyniku konfliktu zbrojnego przy udziale elementów organizacyjnych ewakuacji oraz zaplanowanych środków transportowych.

Prowadzenie ewakuacji związanej z czasem wojny obejmuje następujące warianty:

- Organizację ewakuacji z rejonów (miejsc), które należy opuścić ze względu na przewidywane rejonów działań operacyjnych Sił Zbrojnych,
- Organizację ewakuacji ludności, która wyrazi chęć opuszczenia obszarów potencjalnie zagrożonych prowadzeniem działań militarnych.

Zamiarem ewakuacji jest przemieszczenie ludności zamieszkałej w strefach zagrożonych poprzez samoewakuację (70%) ludności planowanej do ewakuacji jak i ewakuację zorganizowaną przy udziale środków transportowych (busy), do miejsc przewidzianych do zakwaterowania (głównie świetlice i szkoły) oraz do osób bliskich rodzin ewakuowanych.

Zgodnie z rozdziałem III pkt 4 wytycznych Wojewody Warmińsko-Mazurskiego z dnia 4 marca 2009 roku w sprawie planowania i organizacji ewakuacji (przyjęcia) ludności w czasie zagrożenia bezpieczeństwa państwa i wojny czas ewakuacji liczony od chwili ogłoszenia ustala się na 2 doby (48 godzin).





### III. SPOSÓB ZARZĄDZENIA EWAKUACJI

Ewakuację stopnia III przeprowadza się w czasie zagrożenia bezpieczeństwa państwa i wojny w sytuacji podwyższenia gotowości obronnej państwa tj. w razie ogłoszenia:

- stanu gotowości obronnej państwa czasu kryzysu,
- stanu gotowości obronnej państwa czasu wojny.

Decyzję o przeprowadzeniu ewakuacji III stopnia na terenie Gminy Lidzbark podejmują właściwe organy administracji publicznej tj.:

- właściwe organy obrony cywilnej jako szefowie obrony cywilnej (Burmistrz Lidzbarka, Starosta działdowski lub Wojewoda Warmińsko-Mazurski),
- właściwy organ wojskowy (WSzW Olsztyn), w sytuacji konieczności podjęcia decyzji o ewakuacji w strefie bezpośrednich działań wojennych (we współdziałaniu z organami obrony cywilnej).

Zasady podejmowania decyzji w sprawie ewakuacji III stopnia określone zostały w następujących aktach prawnych:

- a) ustawa z dnia 29 sierpnia 2002 roku o stanie wojennym oraz o kompetencjach Naczelnego Dowódcy Sił Zbrojnych i zasadach jego podległości konstytucyjnym organom Rzeczypospolitej Polskiej (*Dz. U. t. j. z 2017 r., poz.1932*), - **art. 25**
- b) ustawa z dnia 21 listopada 1967 roku o powszechnym obowiązku obrony Rzeczypospolitej Polskiej (*tekst jedn.: Dz. U. z 2017 r. poz. 1430 t. j., z późn. zm.*),
- c) rozporządzenie Rady Ministrów z dnia 25 czerwca 2002 roku w sprawie szczegółowego zakresu działania Szefa Obrony Cywilnej Kraju, szefów obrony cywilnej województw, powiatów i gmin (*Dz. U. z 2002 Nr 96, poz.850*), - **§ 3 pkt 8 i 9**



#### IV. WYKAZ OSÓB KIERUJĄCYCH PROCESEM EWAKUACJI LUDNOŚCI I PLAN ICH POWIADAMIANIA

Organem zarządzającym, organizującym i kierującym procesem ewakuacji ludności jest Burmistrz Lidzbarka, który będąc organem obrony cywilnej pełni funkcję **Szefa Obrony Cywilnej**.

Na czas ewakuacji Burmistrz wyznacza **Zespół Kierowania Ewakuacją** w drodze Zarządzenia.

Zespół realizuje między innymi takie zadania jak:

- powiadomienie ludności o ewakuacji w formie komunikatów
- koordynowanie i udzielanie pomocy jednostkom organizacyjnym związanych z ewakuacją (przyjęciem) ludności,
- koordynowanie działań zmierzających do zaspokajania potrzeb ewakuowanej ludności, w szczególności:
  - o żywności i wody,
  - o urządzeń sanitarnych,
  - o agregatów prądotwórczych i urządzeń oświetleniowych,
  - o namiotów, koców, materaców i łóżek,
  - o materiałów pędnych i smarów.
- zapoznanie ludności z zasadami i sposobem ewakuacji poprzez działalność informacyjną i szkoleniową,
- skierowanie do miejsc zbiórek zaplanowanych środków transportowych
- kierowanie przebiegiem ewakuacji oraz zbieranie danych o jej przebiegu i ich analizowanie.



Rysunek 1 Schemat organizacyjny Zespołu Kierowania Ewakuacją

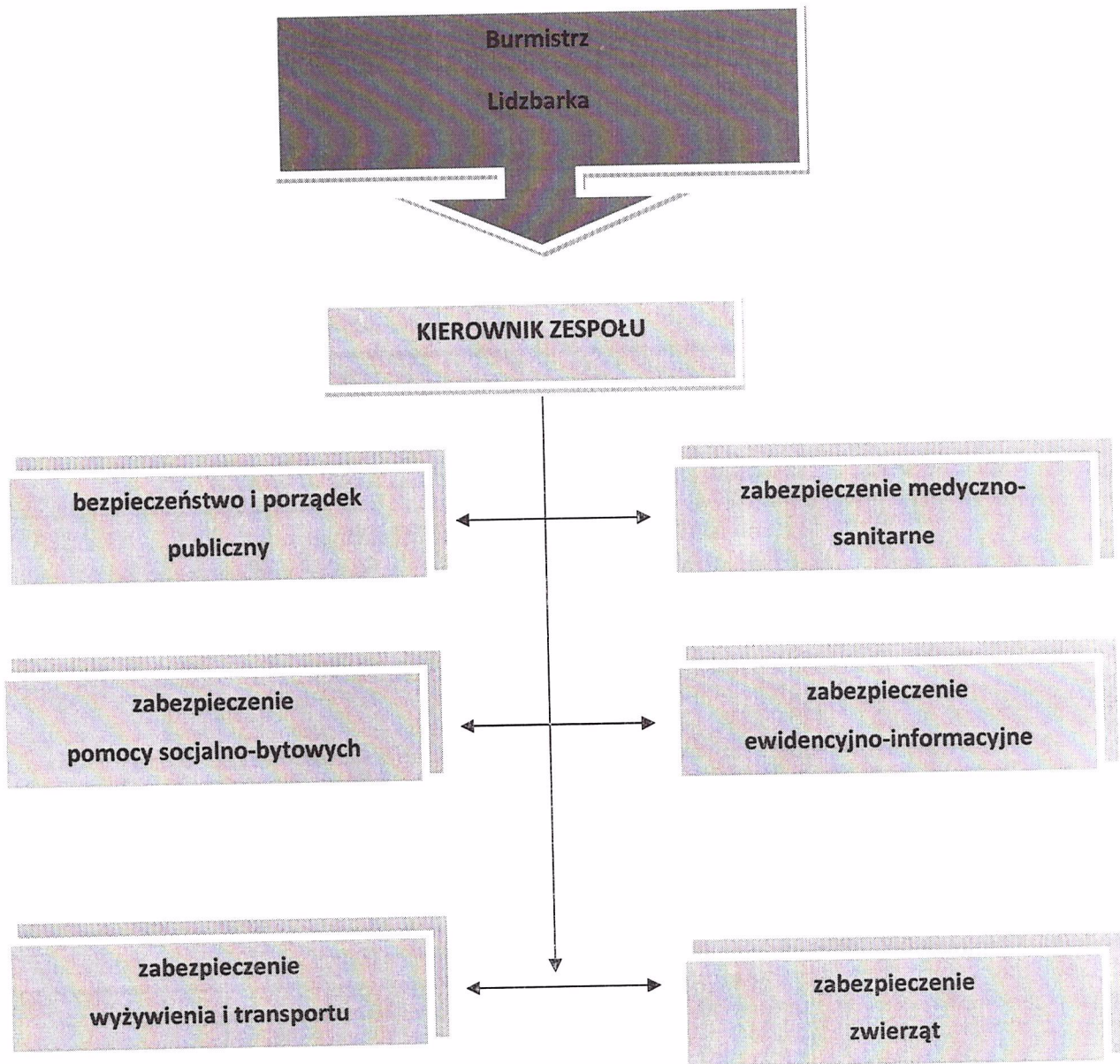


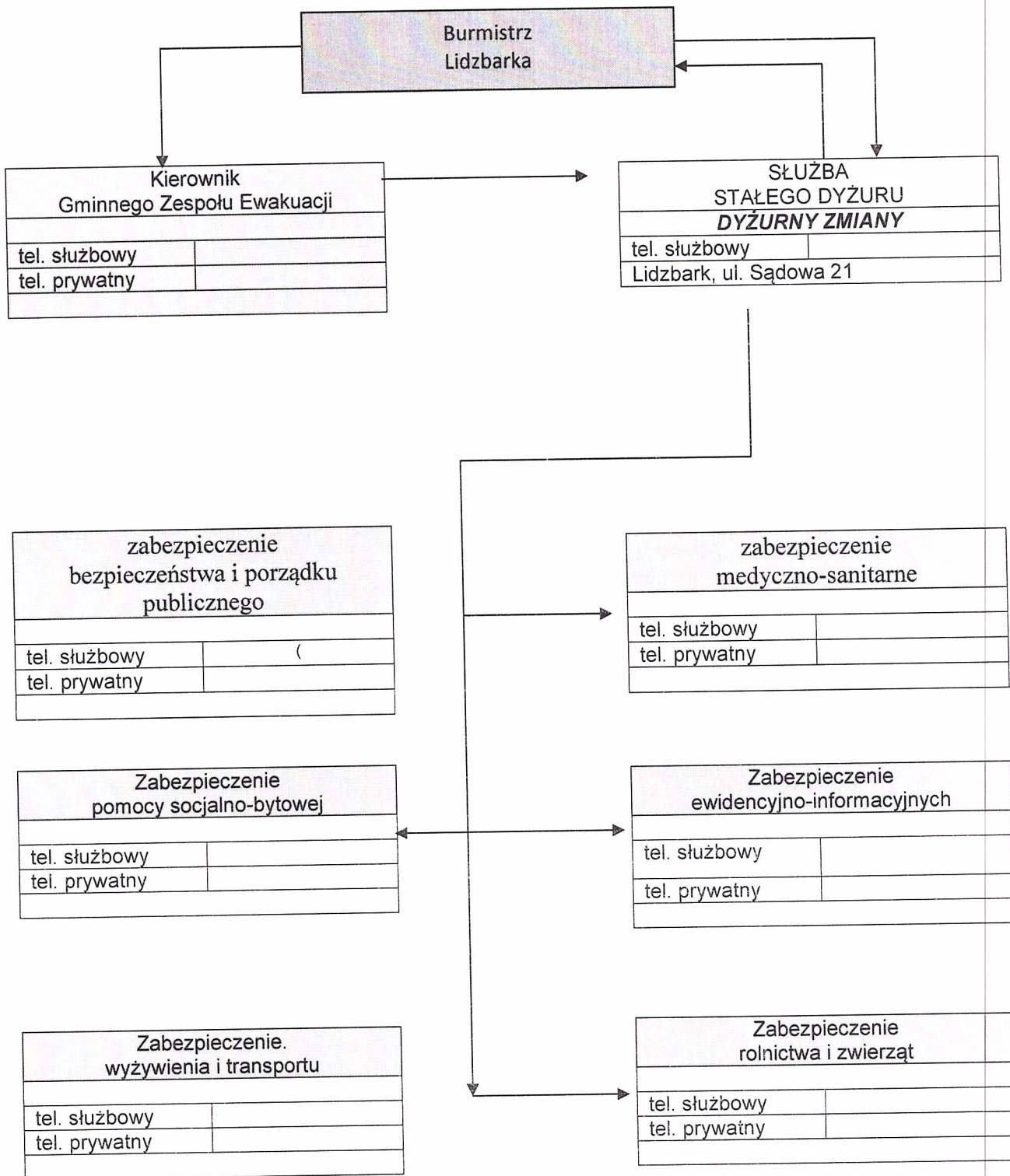


Tabela 1 Skład osobowy Zespołu Kierowania Ewakuacją

Lp.	Nazwisko i imię  Pełniona funkcja w Zespole	Nazwa i adres jednostki organizacyjnej  Stanowisko służbowe	Adres zamieszkania	Kontakt telefoniczny	
				Służbowy	Prywatny
1.					
	<i>kierownik Zespołu</i>				
2.					
	<i>bezpieczeństwo i porządek publ.</i>				
3.					
	<i>zabezpieczenie medyczno-sanit.</i>				
4.					
	<i>pomoc socjalno-bytowa</i>				
5.					
	<i>ewidencyjno-informacyjna</i>				
6.					
	<i>wyżywienia i transportu</i>				
7.					
	<i>rolnictwo</i>				



Rysunek 2 Schemat organizacji powiadamiania Zespołu Kierowania Ewakuacją





## V. SPOSÓB POWIADAMIANIA LUDNOŚCI O ZARZĄDZONEJ EWAKUACJI

Powiadamanie ludności o ewakuacji odbywać się będzie poprzez:

- rozplakatowanie obwieszczeń,
- rozpowszechnianie ulotek,
- przekazywanie komunikatów przy użyciu stałych i ruchomych urządzeń nagłaśniających (samochody OSP)
- ostrzeganie i alarmowanie przy użyciu syren alarmowych i dzwonów kościelnych.

### Rozplakatowanie obwieszczeń i komunikatów oraz rozpowszechnianie ulotek

Podstawowym sposobem powiadamiania ludności o zarządzanej ewakuacji będzie przekazanie bezpośrednich informacji w formie obwieszczeń rozmieszczanych w miejscach szczególnie uczęszczanych, uwzględniając niżej wymieniony wykaz.

Tabela 2 Wykaz stałych punktów rozmieszczania obwieszczeń i komunikatów

Lp.	Miejsce	Lokalizacja	Administrator	Telefon
1.	tablica ogłoszeń	Tablice ogłoszeń wszystkich sołtysów Tablice ogłoszeń w Urzędzie Gminy	sołtysi	
2	sklep spożywczy	Wszystkie miejscowości Gminy Lidzbark	Właściciele sklepów	
3.	Strona internetowa gminy		Karol Murawski	

**Kolportaż ulotek** odbywać się będzie przy wykorzystaniu możliwych urządzeń drukujących znajdujących się na wyposażeniu Urzędu Miasta i Gminy oraz przy udziale etatowych pracowników Urzędu, którzy nie zostaną zaangażowani w inne czynności związane z podwyższaniem gotowości obronnej państwa.



### Przekazywanie komunikatów przy użyciu stałych i ruchomych urządzeń nagłaśniających

Organizacja stałego urządzenia nagłaśniającego odbywać się będzie przy pomocy Urzędu Miasta i Gminy Lidzbark. Nagrany komunikat nadawany będzie z piętra budynku Urzędu w kierunkach planowanych ewakuacji.

Organizację ruchomego urządzenia nagłaśniającego powierza się Ochotniczym Strażom Pożarnym przekazywanych z samochodów pożarniczych wyposażonych w urządzenie nagłaśniające.

### Przekazywanie komunikatów przy użyciu lokalnych rozgłośni radiowych

Przekazywanie komunikatów przy wykorzystaniu lokalnych rozgłośni radiowych odbywać się będzie w oparciu o niżej wymienione akty prawne i porozumienia:

- **art.34** ustawy z dnia 26 stycznia 1984 roku Prawo prasowe (Dz. U. z 1984 r. Nr 5, poz.24 z późn. zm.),
- **art.19** ustawy z dnia 26 kwietnia 2007 roku o zarządzaniu kryzysowym (tekst jedn.: Dz. U. 2017, poz. 209 t. j.),
- **art.26** ustawy z dnia 18 kwietnia 2002 roku o stanie klęski żywiołowej (tekst jedn.: Dz. U. 2017, poz. 1897 t. j.),
- **art.6** ustawy z dnia 21 czerwca 2002 roku o stanie wyjątkowym (tekst jedn.: Dz. U. 2017, poz. 1928 t. j.),
- **art.30** ustawy z dnia 29 sierpnia 2002 roku o stanie wojennym oraz o kompetencjach Naczelnego Dowódcy Sił Zbrojnych i zasadach jego podległości konstytucyjnym organom Rzeczypospolitej Polskiej (tekst jedn.: Dz. U. 2017, poz. 1932),
- **art.176** ustawy z dnia 16 lipca 2004 roku Prawo Telekomunikacyjne (tekst jedn.: z Dz. U. 2017. poz. 1907).

Członków Zespołu Kierowania Ewakuacją oraz obsady osobowe poszczególnych elementów organizacyjnych ewakuacji powiadamia się przez środki łączności telefonicznej oraz gońców (dublujących system powiadamiania technicznymi środkami łączności), zgodnie ze schematem zamieszczonym w rozdziale IV niniejszego planu.



W celu zapewnienia łączności kierowania i współdziałania podczas prowadzenia procesu ewakuacji wykorzystuje się następujące środki łączności:

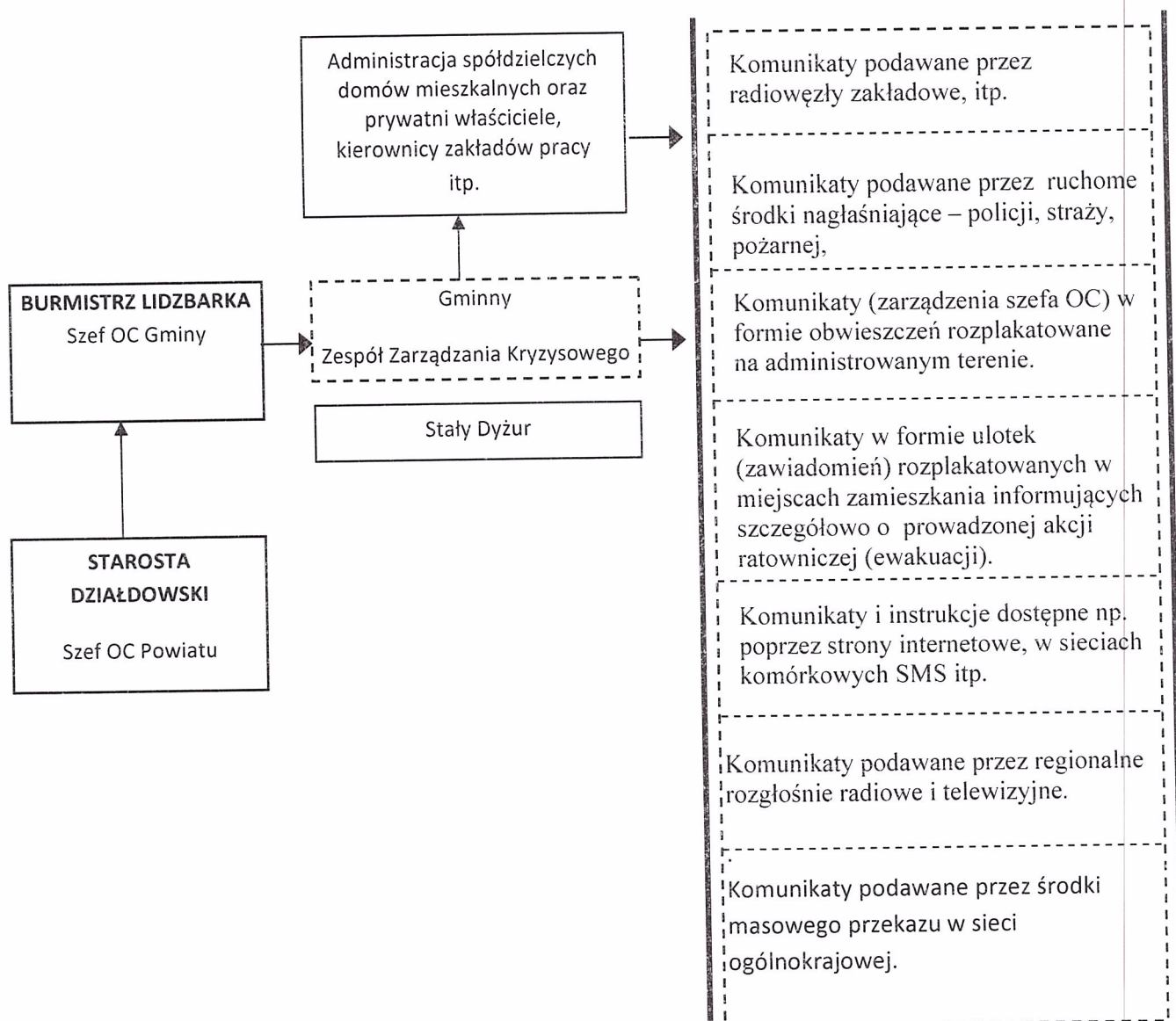
- łączność telefoniczną stacjonarną,
- łączność telefoniczną komórkową,
- łączność radiotelefoniczną,
- łączność faksową,
- pocztę elektroniczną.

Wybór sposobu powiadomienia uzależniony będzie od decyzji Zespołu Kierowania Ewakuacji i uwarunkowany stopniem zagrożenia oraz konkretną sytuacją umożliwiającą bądź nie korzystanie z odpowiednich sposobów zawiadamiania.





Rysunek 3 Schemat powiadamiania ludności o zarządzanej ewakuacji



Burmistrz - Przewodniczący Gminnego Zespołu Zarządzania Kryzysowego po otrzymaniu informacji z własnych źródeł lub na wniosek Sił Zbrojnych niezwłocznie informuje o podjętej decyzji kierownika Zespołu Kierowania Ewakuacją oraz w razie potrzeby uruchamia służbę Stałego Dyżuru.



## **VI. ORGANIZACJA ZABEZPIECZENIA OPUSZCZONYCH POMIESZCZEŃ MIESZKALNYCH**

Osoby opuszczające domy lub lokale powinny przestrzegać niżej wymienionych zasad:

- zabrać z sobą niezbędne dokumenty, posiadane środki ochrony przed skażeniami, rzeczy osobiste, podręczną apteczkę oraz żywność na trzy dni,
- bagaż nie powinien przekraczać 30 kg na osobę dorosłą,
- bagaż powinien być spakowany w sposób umożliwiający łatwe jego przenoszenie,
- opuszczone mieszkanie należy odpowiednio zabezpieczyć poprzez wyłączenie gazu, światła, wygaszenie pieców, dokładne zamknięcie drzwi i okien itp.,
- rodzice (opiekunowie) powinni włożyć do kieszeni dzieci kartkę z informacją nt. imienia i nazwiska dziecka, rodziców, adresu zamieszkania, telefon kontaktowego, grupie krwi, ewentualnych schorzeniach, itp.

Po zarządzeniu ewakuacji, właściciel domu/mieszkania jest zobowiązany zadbać o bezpieczeństwo mienia poprzez:

- dokładne umocowanie ciężkich elementów mogących wyrządzić szkody,
- zabezpieczenie okien, przeniesienie przedmiotów i rzeczy wartościowych w miejsca bezpieczne,
- wyłączenie wszelkich urządzeń elektrycznych,
- sporządzenie spisu, kopii oraz zdjęć wartościowego mienia.

**Właściciel opuszczający mieszkanie zgłasza ten fakt do swojego sołtysa lub w przypadku miasta w Urzędzie Miasta i Gminy.**



## VII. ZESTAWIENIE ELEMENTÓW ORGANIZACYJNYCH

Na czas prowadzenia ewakuacji ludności na terenie Gminy tworzy się następujące elementy organizacyjne:

- zespoły ewidencyjno-informacyjny (ZEI),
- zespoły pomocy medycznej (ZPM),

**Tabela 3 Zestawienie elementów organizacyjnych ewakuacji**

Element organizacyjny ewakuacji	Lokalizacja	Administrator punktu	
		Imię i nazwisko oraz adres zamieszkania	Telefon służbowy
ZEI + sołtysi z każdej miejscowości	1. Adamowo	Edward Bartkowski, Adamowo 3	502 266 731
	2. Bełk	Patryk Moszczyński, Bełk 26	535 512 342
	3. Bryńsk	Andrzej Piotrowski, Bryńsk 33	609 738 970
	4. Ciechanówko	Hubert Jakubowski, Ciechanówko 8	662 053 179
	5. Cibórz	Jan Sowiński „Jeleń 103	501 837 993
	6. Glinki	Anna Szczepańska, Glinki 12	517 985 630
	7. Jamielnik	Irena Makrucka, Jamielnik 21	697 698 721
	8. Jeleń	Wojciech Maciejewski, Jeleń 36	501 8379 77
	9. Kiełpiny 16A	Łukasz Machujski, Kiełpiny 16A	609 8401 70
	10. Klonowo	Michał Leśniewski, Klonowo 4	516 637 410
	11. Koty	Wiesław Kraszewski, Koty 2A	501 837 985
	12. Marszewnica	Roman Cejman, Marszewnica 2	516 225 651
	13. Miłostajki	Witold Warmiński, Miłostajki 5	501 837 937
	14. Nick	Ireneusz Zaborek, Nick 11	501 837 932
	15. Nowe Dłutowo	Tomasz Burkacki, Nowe Dłutowo 27	501 837 944
	16. Nowy Dwór	Katarzyna Paradowska, Nowy Dwór 31	721 156 591
	17. Stare Dłutowo	Józef Burdalski, Stare Dłutowo, ul. Wiatraczna 31	501 837 931
	17. Słup	Wiesław Karda, Słup 1	501 837 893
	18. Tarczyny	Henryk Karczewski, Tarczyny 10	725 724 623
19. Wawrowo	Wiesław Maciejewski, Wawrowo 12	501 837 895	



	20. Wąpiersk	Hanna Krezymon, Wąpiersk 34	501 837 960
	21. Wleusk	Cyprian Żach, Wleusk 11/3	504 187 948
	22. Zalesie	Marek Fiszer, Zalesie 18	501 837963
	23. Zdrojek	Waldemar Kociela, Zdrojek 16	697 999 321
ZMP – 1	SP ZOZ w Działdowie	Grzegorz Żurawski	602 125 662
ZMP – 2	„ZDROWIE” S. p. partnerska	Ryszard Wielechowski	23 696 11 55

### VII.1 Zespół ewidencyjno-informacyjny

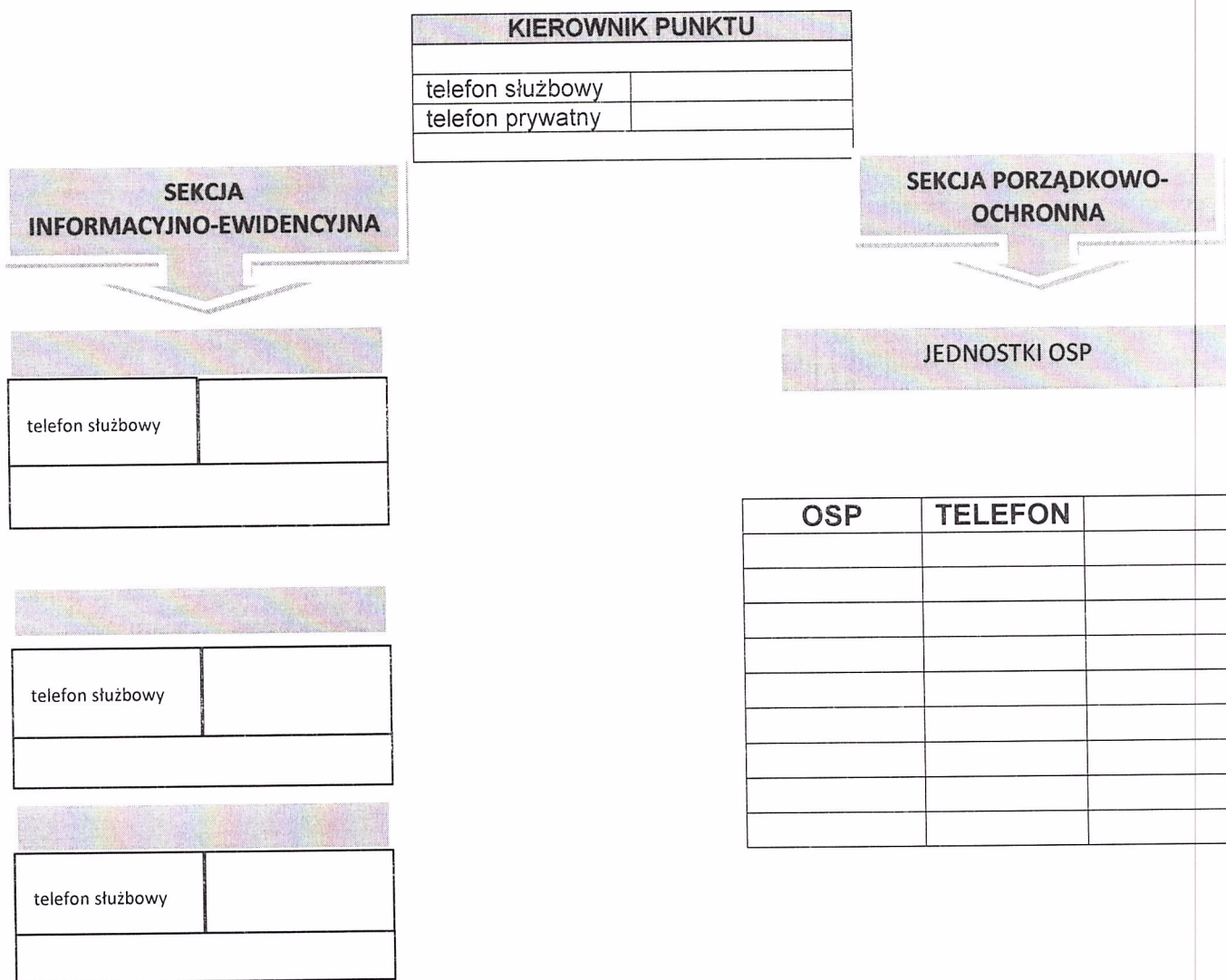
Głównym zadaniem ZEI (Zespołu Kierowania Ewakuacją) jest koordynowanie działalności sołtysów którzy będą prowadzić rejestrację osób opuszczających i przybywających oraz wydawanie kart ewakuacji.

Ponadto do zadań zespołu ewidencyjno-informacyjnego należy między innymi:

- informowanie ludności o organizacji ewakuacji,
- organizowanie rozmieszczenia tablic informacyjnych i rozplakatowania obwieszczeń oraz komunikatów,
- udzielanie ludności przybyłej do ZEI informacji związanych z procesem ewakuacji,
- rejestrowanie i wydawanie kart ewakuacji osobom, którym przed zarządzeniem ewakuacji kart nie wydano,
- prowadzenie ewidencji ewakuowanej ludności,
- kierowanie ewakuowanej ludności do wyznaczonych punktów zakwaterowania,
- udzielanie zezwoleń na opuszczenie rejonu ewakuacji własnymi środkami transportu (jeżeli wcześniej nie dokonano tych czynności).



Rysunek 4 Struktura organizacyjna zespołu ewidencyjno-informacyjnego ZE1





## VII.2 Zespół pomocy medycznej

Głównym zadaniem zespołu jest udzielanie doraźnej pomocy medyczno-sanitarnej.

Ponadto do zadań zespołu pomocy medycznej należy między innymi:

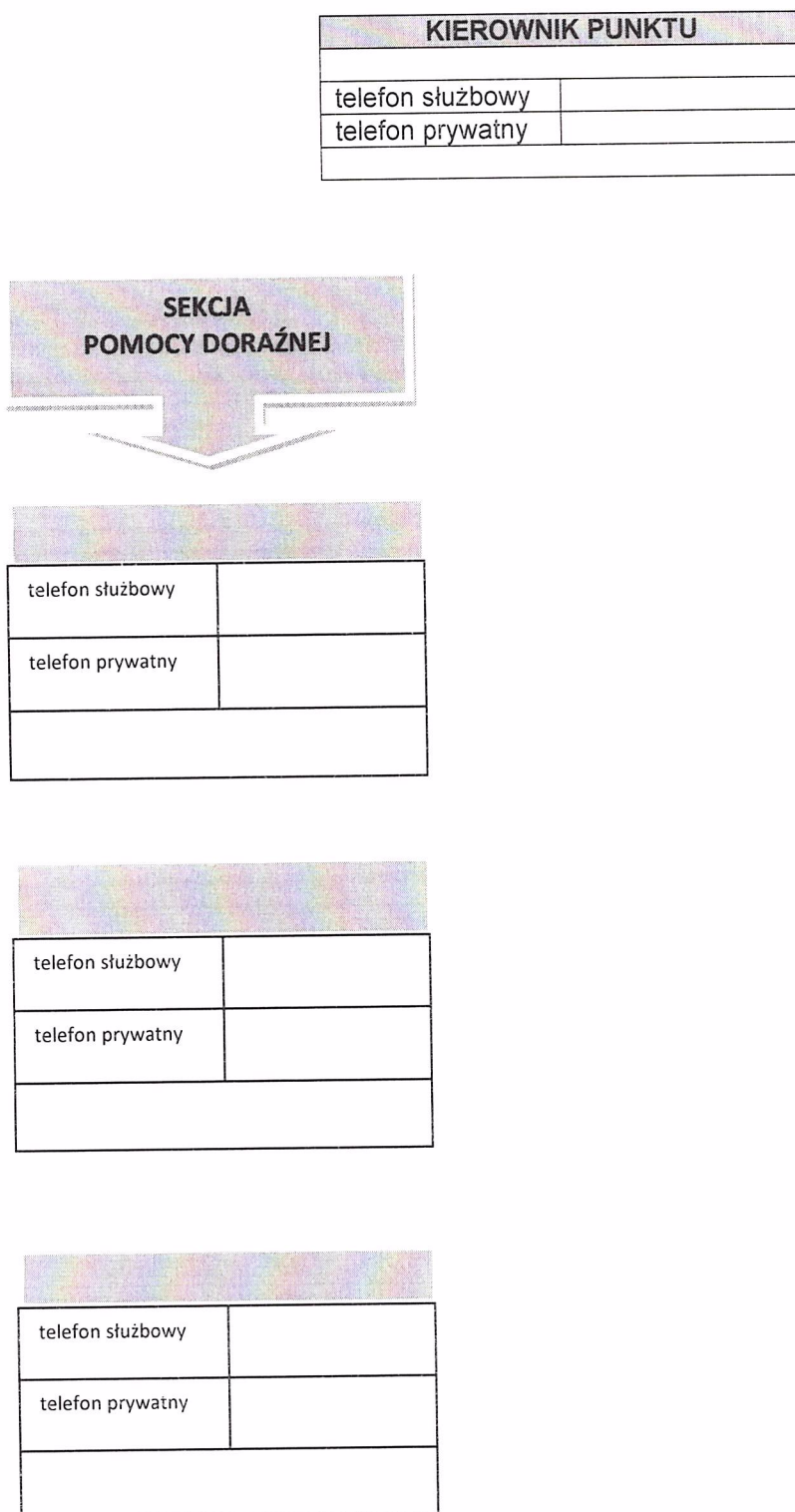
- kierowanie osób wymagających pomocy kwalifikowanej i specjalistycznej do odpowiednich jednostek służby zdrowia.

Tabela 4 Wykaz zespołów pomocy medycznej

<i>Miejsce rozwinięcia zespołu pomocy medycznej</i>	<i>Lokalizacja</i>	<i>Własność</i>	<i>Kontakt telefoniczny z administratorem</i>
SP ZOZ Działdowo <b>ZPM - 1</b>	Działdowo	Gmina Działdowo	602 125 662
SP ZOZ Działdowo <b>ZPM - 2</b>	Rybno	Gmina Rybno	23 696 60 24

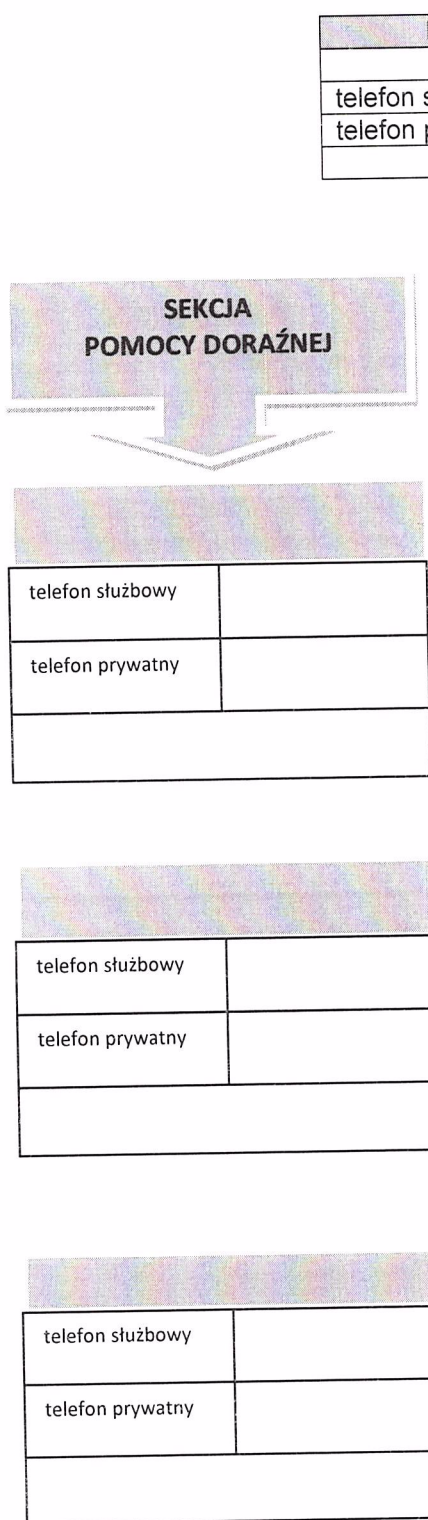


Rysunek 5 Struktura organizacyjna zespołu pomocy medycznej ZPM – 1





Rysunek 6 Struktura organizacyjna zespołu pomocy medycznej ZPM – 2







### VII.3 Plan osiągnięcia gotowości elementów organizacyjnych ewakuacji

Tabela 5 Osiągnięcie gotowości do działania elementów organizacyjnych

Lp.	Wyszczególnienie czynności	ZB-1	ZPM1	ZPM2				
		P 15'	P 15'	P 15'				
1.	Przyjęcie sygnału (informacji o decyzji ewakuacji), pobranie dokumentacji.	D 30'	D 30'	D 30'				
		P 30'	P 30'	P 30'				
2.	Powiadomienie osób funkcyjnych o obowiązku stawiennictwa.	D 1,15'	D 1,45'	D 1,45'				
		P 4	P 4	P 4				
3.	Uruchomienie świadczeń osobistych i rzeczowych.	D 4	D 4	D 4				
		P 45'	P 2	P 2				
4.	Przybycie osób funkcyjnych do miejsca rozwinięcia punktu.	D 2	D 3	D 3				
		P 1	P 3	P 3				
5.	Przygotowanie stanowisk pracy zespołu (umieszczenie tabliczek z informacją).	D 2,50'	D 3,40'	D 3,40'				
		P 1,25'	P 3,30'	P 3,30'				
6.	Postawienie zadań do wykonania w związku z rozpoczęciem ewakuacji.	D 3,15'	D 3,50'	D 3,50'				
		P 1,40'	P 3,50'	P 3,50'				
7.	Sprawdzenie gotowości do działania na poszczególnych stanowiskach pracy.	D 3,45'	D 4	D 4				
		P 2	P 4	P 4				
8.	Złożenie meldunku o gotowości zespołu do działania.	D 4	D 4,30'	D 4,30'				

P – w czasie pracy

D – po pracy



## VIII. ZESTAWIENIE LUDNOŚCI PLANOWANEJ DO EWAKUACJI

### VIII.1 Obiekty i tereny przewidziane do ewakuacji

Zgodnie z założeniami zawartymi w **pkt 3 rozdziału I wytycznych Wojewody Warmińsko-Mazurskiego – Szefa Obrony Cywilnej Województwa w sprawie planowania i organizacji ewakuacji (przyjęcia) ludności w czasie zagrożenia bezpieczeństwa państwa i wojny**, rejonami najbardziej zagrożonymi i przewidzianymi do ewakuacji będą:

- budynki mieszkalne i obiekty użyteczności publicznej w najbliższej odległości od Gminy Działdowo, obejmujące część miejscowości:
  - Cibórz,
  - Miłostajki,
  - Bełk,
  - Nowy Dwór,
  - Lidzbark – ulice: Działdowska, Jeleńska, Myśliwska, Główny Dworzec, Piaski, Przemysłowa, Poświętna, Dworcowa, Targowa, Tartaczna, Słoneczna.
  
- budynki mieszkalne i obiekty użyteczności publicznej w najbliższej odległości od Gminy Żuromin, obejmujące część miejscowości:
  - Nick,
  - Zdrojek,
  - Adamowo,
  - Nowe Dłutowo,
  - Stare Dłutowo,
  - Wawrowo,
  - Marszewnica,
  - Nowy Zieluń,
  - Bryńsk.
  - Jamielnik,
  - Lidzbark – ulice: 3-go Maja, Hugona Kołłątaja, Rejtana, Wiejska, Kwiatowa, Poprzeczna, Południowa, Sosnowa, Leśna, Graniczna, Stefana Żeromskiego, Juliana Tuwima, Władysława Reymonta, Elizy Orzeszkowej,
  
- budynki mieszkalne i obiekty użyteczności publicznej w najbliższej odległości od Gminy Brodnica, obejmujące część miejscowości:
  - Klonowo,
  - Wlewek,
  - Piaseczno.
  - Lidzbark – ulice: Fryderyka Chopina, Kazimierza Jagiellończyka, Garbuzy, Górka, Wodna, Cicha, Garbarska, Młyńska, Podzamcze.
  
- budynki mieszkalne i obiekty użyteczności publicznej w najbliższej odległości od Gminy Nowe Miasto Lubawskie, obejmujące część miejscowości:
  - Słup,
  - Zalesie,



- budynki mieszkalne i obiekty użyteczności publicznej w najbliższej odległości od Gminy Lubawa, obejmujące część miejscowości:
- Kiełpiny,
  - Tarczyny,
  - Ciechanówko,
  - Chełsty.
  - Lidzbark – ulice: Stare Miasto, Sądowa, Lipowa, Wierzbowa, Bukowa, Brzozowa, Akacyjowa, Chmielna, Nowa, Jarzębinowa, Klonowa, Jaworowa, Okopowa, Jesionowa, Bukowa, Wiśniowa, Świerkowa, Podleśna.

Tabela 6 Zestawienie ilościowe osób i infrastruktury w rejonie zagrożonym zniszczeniem

Rejon zagrożenia	Ilość				Ilość przeznaczona do ewakuacji <sup>1</sup>
	gospodarst w rolnych	zakładów pracy	obiektów publicznych	osób	
1. Adamowo				91	
2. Bełk				150	
3. Bryńsk				434	
4. Ciechanówko				47	
5. Cibórz				397	
6. Glinki				17	
7. Jamielnik				624	
8. Jeleń				458	
9. Kiełpiny				389	
10. Klonowo		2		300	
11. Koty				46	
12. Marszewnica				111	
13. Miłostajki				66	
14. Nick				138	
15. Nowe Dłutowo				148	
16. Nowy Dwór				255	
17. Stare Dłutowo		1	3	720	
17. Słup				386	
18. Tarczyny				86	
19. Wawrowo				134	
20. Wąpiersk				473	
21. Wlewsz				349	
22. Zalesie				110	
23. Zdrojek				66	
24. Lidzbark		5	12	7820	
<b>Razem</b>		<b>8</b>	<b>15</b>	<b>13815</b>	

<sup>1</sup> tabela uzupełniana będzie podczas zarządzenia ewakuacji



Zgodnie z założeniami zawartymi w pkt 2 rozdziału III *wytycznych Wojewody Warmińsko-Mazurskiego – Szefa Obrony Cywilnej Województwa w sprawie planowania i organizacji ewakuacji (przyjęcia) ludności w czasie zagrożenia bezpieczeństwa państwa i wojny*, do ewakuacji należy przyjąć 20% ludności, z czego 70% podlegać będzie tzw. samoewakuacji.

Stan ludności<sup>2</sup> Miasta i Gminy Lidzbark wynosi – 14.448 mieszkańców.

20% wyżej wymienionego stanu tj. – 2.890 mieszkańców podlegać będzie ewakuacji, z czego przyjmuje się że 70% tj. ok. 2.023 mieszkańców objętych będzie procesem samoewakuacji.

Tabela 7 Kryteria wyznaczania osób i mienia do ewakuacji, w tym kolejność ewakuacji

<b>I kolejność</b>	1) matki i dzieci, 2) kobiety ciężarne, 3) osoby niepełnosprawne, 4) osoby przebywające w szpitalu, 5) podopieczni opieki społecznej, 6) służba sanitarna,
<b>II kolejność</b>	1) mężczyźni niezaangażowani przy ewakuacji, 2) pracownicy urzędów, 3) dokumenty urzędowe, 4) inwentarz żywy, 5) produkty żywnościowe,
<b>III kolejność</b>	1) cenniejszy sprzęt i maszyny, 2) ruchome dobra kultury, 3) artykuły przemysłowe, 4) mienie ewakuowanej ludności <sup>3</sup>

Ewakuacji nie podlegają:

- osoby wchodzące w skład organizacji ratowniczych, ochrony ludności i służb porządku publicznego,

<sup>2</sup> według stanu ewidencyjnego na dzień 30 czerwca 2017 roku

<sup>3</sup> w trakcie procesu ewakuacji należy przewidzieć bagaż podręczny o masie do 20 kg



- osoby niezbędne do zapewnienia ciągłości funkcjonowania życia lokalnej społeczności,
- osoby posiadające przydziały mobilizacyjne do Sił Zbrojnych lub formacji uzbrojonych niewchodzących w skład Sił Zbrojnych,
- osoby, które otrzymały przydział organizacyjno-mobilizacyjny do jednostek przewidzianych do militaryzacji lub jednostek zmilitaryzowanych,
- osoby, które otrzymały przydziały organizacyjno-mobilizacyjne do formacji obrony cywilnej,
- osoby niezbędne w danym rejonie, ze względu na realizację zadań na rzecz Sił Zbrojnych.

### **VIII.2 Zestawienie miejsc czasowego pobytu ewakuowanej ludności**

Zgodnie z założeniami zawartymi w pkt 5 rozdziału III *wytycznych Wojewody Warmińsko-Mazurskiego – Szefa Obrony Cywilnej Województwa w sprawie planowania i organizacji ewakuacji (przyjęcia) ludności w czasie zagrożenia bezpieczeństwa państwa i wojny*, wskazującymi kierunek południowy i południowo-zachodni ewakuacji, wyznacza się miejsca czasowego pobytu osób przewidzianych do ewakuacji z terenu Gminy według zestawienia zawartego w tabeli 11.

### **VIII.3 Oszacowanie możliwej skali samoewakuacji**

Przewiduje się, że samoewakuacja będzie elementem dominującym w procesie planowania i przeprowadzania ewakuacji. Może ona wystąpić zarówno jeszcze przed podjęciem decyzji o ewakuacji, jak również w czasie jej trwania.

Zgodnie z założeniami zawartymi w pkt 2 rozdziału III *wytycznych Wojewody Warmińsko-Mazurskiego – Szefa Obrony Cywilnej Województwa w sprawie planowania i organizacji ewakuacji (przyjęcia) ludności w czasie zagrożenia bezpieczeństwa państwa i wojny* szacuje się, że około 1.300 mieszkańców Gminy przystąpi do samoewakuacji.

### **VIII.4 Określenie kierunków i przypuszczalnych tras ewakuacji**

Kierowanie przebiegiem samoewakuacji będzie się ograniczać do podawania zalecanych kierunków i rejonów (docelowych miejsc) dla ewakuowanych.

Zgodnie z zaleceniami zawartymi w przedmiotowych wytycznych Wojewody, ludności która przystąpiła do samoewakuacji należy wskazywać kierunek wschodni i zachodni,



jak i północny i południowy ewakuacji.

Biorąc pod uwagę południowy i południowo-zachodni kierunek ewakuacji przewiduje się, że głównymi drogami ewakuacji będą drogi wskazane w tabeli nr 8.

**Tabela 8 Wykaz tras ewakuacji**

<i>numer drogi</i>	<i>nazwa drogi</i>	<i>długość</i>
DW 544	Lidzbark - Działdowo	25
DW 544	Lidzbark – Brodnica	33
DW 541	Lidzbark – Żuromin	25
DW 544	Lidzbark – Nowe Miasto Lubawskie	27
DW 541	Lidzbark – Lubawa	29

## IX. SPOSÓB ZABEZPIECZENIA ŚRODKÓW TRANSPORTOWYCH W PROCESIE EWAKUACJI

Środki transportowe przeznaczone do przeprowadzenia zorganizowanej ewakuacji pozyskane będą poprzez nałożenie świadczeń rzeczowych i osobistych zgodnie z zasadami określonymi w dziale VII *ustawy z dnia 21 listopada 1967 roku o powszechnym obowiązku obrony Rzeczypospolitej Polskiej* (tekst jedn.: Dz. U. z 2017 r. poz. 1430, z późn. zm.) oraz *Rozporządzenia Rady Ministrów z dnia 11 sierpnia 2004 r. w sprawie świadczeń osobistych i rzeczowych na rzecz obrony w razie ogłoszenia mobilizacji i w czasie wojny* (Dz.U. 2004 nr 203 poz. 2081 z późn. zm.).

Podczas planowania procesu ewakuacji transportem samochodowym należy przewidzieć:

- możliwość przewozów rotacyjnych, uwzględniając liczbę miejsc w pojazdach,
- średnią prędkość kolumny – 20km/h,
- konieczność przewozu 30kg bagażu na każdą osobę,
- maksymalną ilość pojazdów w kolumnie – do 10 pojazdów,



- w każdym pojeździe należy wyznaczyć osobę odpowiedzialną za znajdujących się w nim ludzi,
- pojazdy samochodowe powinny być sprawne technicznie, zaopatrzone w materiały pędne i eksploatacyjne oraz niezbędne wyposażenie ustalone w odrębnych przepisach,

Każda osoba (podmiot gospodarczy) powinna znać miejsce i czas dostarczenia pojazdu po otrzymaniu wezwania.

**Tabela 9 Zestawienie planowanych, niezbędnych środków transportowych do zabezpieczenia procesu ewakuacji ludności**

Lp.	Nazwa podmiotu wydzielającego środek transportu	Rodzaj środka transportu	Jednorazowa ilość osób przewożonych	Numer decyzji w sprawie przeznaczenia (...)	Uwagi
	Centrum Usług Wspólnych	Autobus	1x15		
		Autobus	1x30		

## X. ORGANIZACJA ZABEZPIECZENIA PORZĄDKOWO-OCHRONNEGO I REGULACJI RUCHU

Zabezpieczenie porządkowo-ochronne zabezpieczać będą jednostki OSP w sumie 9 jednostek oraz dzielnicowi z Komisarjatu Policji w Lidzbarku – st. sierż. Agnieszka Domańska oraz st. sierż. Cezary Urbaniak.

**Tabela 10 Zestawienie zabezpieczenia porządkowo-ochronnego<sup>4</sup>**

Rejon zagrożenia	zabezpieczenie porządkowo-ochronne				radiowozy	uwagi
	patrole		inne jednostki organizacyjne (OSP, OC)			
	liczba	stan	liczba	stan		
Gmina Lidzbark	2	10	9	125	2	

<sup>4</sup> tabela uzupełniana będzie podczas zarządzenia ewakuacji



## XI. LOGISTYCZNE ZABEZPIECZENIE PROCESU EWAKUACJI

### XI.1 Zabezpieczenie sanitarno-epidemiologiczne

Zabezpieczenie sanitarno-epidemiologiczne organizowane jest na bazie terenowej stacji sanitarno-epidemiologicznej.

Podstawowym zadaniem PSSE jest między innymi:

- sprawowanie nadzoru nad warunkami sanitarnymi w czasie ewakuacji,
- prowadzenie analiz laboratoryjnych w razie pojawienia się symptomów zatrucia i zagrożenia epidemią,
- realizowanie innych zadań statutowych przewidzianych dla terenowych stacji sanitarno-epidemiologicznych.

		<i>Osoba kierująca PSSE</i>			
		Grażyna Mówińska			
	<i>Adres</i>	<i>Kontakt telefoniczny</i>	<i>Adres zamieszkania</i>	<i>Telefon służbowy</i>	<i>Telefon prywatny</i>
Powiatowa Stacja Sanitarno-Epidemiologiczna	ul. Biedrawy 5	23 697 26 34	Działdowo	23 697 26 34 504 157 458	

### XI.2 Zabezpieczenie socjalno-bytowe

Zabezpieczenie socjalno-bytowe organizowane jest przez Gminny Ośrodek Pomocy Społecznej przy pomocy Urzędu Gminy – Wójta Gminy, jako Szefa Obrony Cywilnej w sytuacji, gdy na terenie Gminy planowane będzie rozmieszczenie ewakuowanej ludności.

### XI.3 Zakwaterowanie

d) Do zakwaterowania ewakuowanej ludności wykorzystana się świetlice wiejskie (świadczenie rzeczowe lub porozumienie), i inne pomieszczenia nadające się do tego celu będące w posiadaniu Gminy. Jako normę zakwaterowania przyjmuje się 3 m<sup>2</sup> powierzchni mieszkalnej/osobę. Dokwaterowanie będzie wynikało z wydanych





Rozporządzeń wydanych na podstawie art. 25 ustawa z dnia 29 sierpnia 2002 roku o stanie wojennym oraz o kompetencjach Naczelnego Dowódcy Sił Zbrojnych i zasadach jego podległości konstytucyjnym organom Rzeczypospolitej Polskiej (tekst jedn.: Dz.U. z 2017, poz. 1932).

Tabela 11 Wykaz obiektów przeznaczonych do zakwaterowania na terenie Gminy Lidzbark

lp.	rodzaj obiektu	administrator			ilość miejsc		
		imię i nazwisko	adres zamieszkania	kontakt telefoniczny	ilość pokoi	powierzchnia łączna (m <sup>2</sup> )	ilość miejsc
1.	<b>Świetlice wiejskie</b>						
	Belk	P. Moszczyński	Belk 26	535 512 342			50
	Bryńsk	A. Piotrowicz	Bryńsk 33	609 738 970			100
	Cibórz	L. Chmielewski	Cibórz 28/8	501 837 993			80
	Jamielnik	I. Makrucka	Jamielnik 21	697 698 721			50
	Jeleń	W. Maciejewski	Jeleń 36	501 837 977			100
	Kielpiny	L. Machulski	Kielpiny 16A	609 840 170			60
	Klonowo	M. Leśniewski	Klonowo 4	516 637 410			40
	Nick	I. Zaborek	Nick 11	501 837 932			40
	Nowe Dłutowo	T. Burkacki	Nowe Dłutowo 27	501 837 944			30
	Nowy Dwór	K. Paradowska	Nowy Dwór 31	721 156 591			70
	Stare Dłutowo	J. Burdalski	ST. ul. Wiatraczna 31	501 837 931			100
	Ślup	W. Karda	Ślup 1	501 837 893			100
	Tarczyny	H. Karczewski	Tarczyny 10	725 724 623			60
	Wawrowo	W. Maciejewski	Wawrowo 12	501 837 895			40
	Wąpiersk	H. Krezymon	Wąpiersk 34	501 837 960			80
	Wlewek	C. Żach	Wlewek 11/3	504 187 948			70
	Zalesie	M. Fiszer	Zalesie 18	501 837 963			60
	Zdrojek	W. Kociela	Zdrojek 16	697 999 321			50
	Szkoła Podstawowa Nr 1 w Lidzbarku	B. Piułkowska	Lidzbark, ul. Jeleńska		Sale lekcyjne i gimnastyczna		500
	Szkoła Podstawowa Nr 2 w Lidzbarku	J. Ławicki	Lidzbark, ul. Nowa		Sale lekcyjne i gimnastyczna		500
	Szkoła Podstawowa w Kielpinach	G. Marcinkowska	Kielpiny 1		Sale lekcyjne i gimnastyczna		150
	Szkoła Podstawowa w Bryńsku	I. Strungowska	Bryńsk		Sale lekcyjne i gimnastyczna		100
	Szkoła Podstawowa w Starym Dłutowie	A. Stolarski	Stare Dłutowo		Sale lekcyjne i gimnastyczna		300
	Szkoła Podstawowa w Ślupie	B. Kozłowska	Ślup		Sale lekcyjne i gimnastyczna		100
	Szkoła Podstawowa w Wąpiersku	P. Kosciński	Wąpiersk		Sale lekcyjne i gimnastyczna		100



#### XI.4 Zabezpieczenie w wodę

Tabela 12 Normy zaopatrzenia w wodę

<i>Podstawowe zaopatrzenie ludności w wodę</i>	
Woda do spożycia	3 litry/dzień
podstawowa higiena	6 litrów/dzień
Gotowanie żywności	6 litrów/dzień
<b>Suma</b>	<b>15 litrów/dzień</b>

#### XI.5 Zabezpieczenie w żywność

Przy planowaniu zaopatrzenia ewakuowanej ludności należy uwzględnić wymóg zabrania przez nią żywności **na okres 3 dni**.

Ludność ewakuowana zaopatruje się w produkty żywnościowe w istniejących sieciach handlu detalicznego oraz punktach zbiorowego żywienia.

W razie wprowadzenia systemu reglamentowania zaopatrzenia, organ administracji samorządowej wydaje ewakuowanej ludności bony (talony) na podstawie odcinków „C” kart ewakuacji.

Tabela 13 Normy zaopatrzenia

zaopatrzenie w <b>energię</b>	2100 kcal/osoba/dzień
zaopatrzenie w <b>białko</b>	10-12% całkowitej energii
zaopatrzenie w <b>tłuszcze</b>	17% całkowitej energii

#### XI.6 Zabezpieczenie higieniczno-sanitarne

Określając liczbę ustępów dla ewakuowanej ludności należy przyjąć wymogi określone w § 28 załącznika nr 3 pt. Wymagania dla pomieszczeń i urządzeń higieniczno-sanitarnych” do rozporządzenia Ministra Pracy i Polityki Socjalnej z dnia 26 września 1997 roku w sprawie ogólnych przepisów bezpieczeństwa i higieny pracy (tekst jedn.: Dz.U. z 2003 r. Nr 169, poz.1650 ze zm.).



Tabela 14 Normy higieniczno-sanitarne

1 miska ustępowa / 1 pisuar	30 mężczyzn
1 miska ustępowa	20 kobiet

## XII. ZASADY EWIDENCJONOWANIA PROCESU EWAKUACJI

W procedurach ewakuacyjnych Gminny Zespół ewakuacyjny wydawał będzie karty ewakuacyjne. Do pomocy służyć będą również Sołtysi, którzy będą ewidencjonować osoby ewakuowane, zwierzęta oraz mienie. Do tego procesu wykorzystane będą:

- karta ewakuacji,- zał. nr 1
- karta ewidencji osób ewakuowanych, zał. nr 2
- karta ewidencji ewakuowanych zwierząt,- zał. nr 3

Karty ewakuacji stanowią druki ścisłego zarachowania i są zamawiane przez Kierownika Zespołu Kierowania Ewakuacją.

### XII.1 Zasady posługiwania się kartami ewakuacji

1. Karta ewakuacji składa się z trzech części: A, B i C.
2. Kartę ewakuacji wydają zespoły ewidencyjno-informacyjne właściwe dla miejsca faktycznego pobytu osoby ewakuowanej.
3. Część B karty pozostaje w dyspozycji zespołu ewidencyjno-informacyjnego wydającego kartę ewakuacji, dwie pozostałe części otrzymuje osoba ewakuowana.
4. Po przybyciu na miejsce czasowego zakwaterowania, osoba ewakuowana przekazuje część C karty ewakuacji zespołowi ewidencyjno-informacyjnemu właściwemu dla miejsca czasowego zakwaterowania.
5. Część A karty ewakuacji pozostaje w dyspozycji osoby, która kartę otrzymała.
6. W przypadku niemożności odebrania karty ewakuacji u Sołtysa, osoba ewakuowana zgłasza się w celu otrzymania karty ewakuacji do zespołu ewidencyjno-informacyjnego w Lidzbarku.



## **XII.2 Zasady posługiwania się kartami ewidencji ewakuowanych osób**

1. Karty ewidencji sporządzane są przez zespoły ewidencyjno-informacyjne właściwe ze względu na miejsce faktycznego pobytu osób, według miejsc czasowego zakwaterowania, do których dane osoby będą ewakuowane.
2. Kopie kart ewidencji przekazuje się do zespołów ewidencyjno-informacyjnych do których dane osoby lub mienie są ewakuowane.
3. Zespoły ewidencyjno-informacyjne w miejscu czasowego zakwaterowania przeprowadzają porównanie ze stanem faktycznym osób przybyłych, nanosząc ewentualne korekty i uzupełnienia.
4. Kopie kart ewidencji należy przekazać także do zespołów ewidencyjno-informacyjnych na wyższych szczeblach administracji, zaangażowanych w proces ewakuacji.



**ZAŁĄCZNIKI**

*strona 1*

**Karta ewakuacji Nr**

Nazwisko.....

Imię, imię ojca.....

PESEL 

--	--	--	--	--	--	--	--	--	--	--	--	--	--	--	--	--	--	--

Adres stałego zamieszkania.....

.....

Telefon kontaktowy.....

Organ wydający kartę: pieczęć, podpis, data
---

Pouczenie:

1. Kartę należy utrzymywać w ciągłej aktualności. Zmian i wpisów mogą dokonywać tylko uprawnione organy.
2. Karta jest ważna tylko z dokumentem tożsamości.
3. Karta stanowi podstawę otrzymywania przysługujących świadczeń.

**Karta ewakuacji Nr**

Nazwisko.....

Imię, imię ojca.....

PESEL 

--	--	--	--	--	--	--	--	--	--	--	--	--	--	--	--	--	--	--

Adres stałego zamieszkania.....

.....

Telefon kontaktowy.....

Organ wydający kartę: pieczęć, podpis, data
---

**Karta ewakuacji Nr**

Nazwisko.....

Imię, imię ojca.....

PESEL 

--	--	--	--	--	--	--	--	--	--	--	--	--	--	--	--	--	--	--

Adres stałego zamieszkania.....

.....

Telefon kontaktowy.....

Organ wydający kartę: pieczęć, podpis, data
---



Adres miejsca zakwaterowania.....  
.....  
.....

Adnotacje:

B

Adres miejsca zakwaterowania.....  
.....  
.....

Adnotacje:

A

Adres miejsca zakwaterowania.....  
.....  
.....

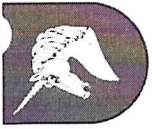
Adnotacje:

C



Załącznik 2 Karta ewidencji osób ewakuowanych

Lp.	Płeć	Imię	Nazwisko	PESEL	Nr karty ewakuacji	Wiek	Adres zamieszkania (ulica, nr. domu, miejscowość, gmina, powiat, województwo)	Rejon – miejsce EWAKUACJI (nr. domu, miejscowość, gmina, powiat, województwo)	Telefon (kontaktowy)	Uwagi
	K/M									
	K/M									
	K/M									
	K/M									
	K/M									
	K/M									
	K/M									
	K/M									
	K/M									
	K/M									



**Załącznik 3 Karta ewidencji ewakuowanych zwierząt**

Lp.	Zwierzęta		Właściciel (zarządca)			Rejon- miejsce rozmieszczenia	Kontakt
	Rodzaj (gatunek)	Liczba	Imię i nazwisko	Adres zamieszkania	Numer karty ewakuacji		